

**איגוד ערים לאיכות הסביבה "דרום יהודה"**

**מכרז מס' 4/2020**

**לתפעול אתר פסולת "חרובית"**

**בשיטת ההטמנה הסניטרית**

**ו/או**

**לשינוע פסולת באמצעות תחנת  
מעבר זמנית**

**אפריל 2020**

**ריכוז תאריכים ומועדים:**

- קניית תיק המכרז במשרדי האיגוד.....מיום ב' 06.04.2020
- בכל המועד פסח משרדי החברה סגורים עד 15.04.20, ניתן יהיה לעיין במסמכי המכרז באתר האיגוד [WWW.SVIVA.ORG](http://WWW.SVIVA.ORG)
- סיור קבלנים באתר חרובית – ..... ביום ב' 20.04.20, בשעה 12:00
- מועד אחרון להגשת שאלות הבהרה – ..... ביום ב' 27.04.2020 שעה 12:00
- מועד אחרון להגשת הצעות..... ביום ד' 06.05.2020 שעה 12:00

**מסמך א'****הוראות למציעים****0.0 מבוא**

איגוד ערים לאיכות הסביבה "דרום יהודה", מרח' האזוב 7 יבנה (להלן: "האיגוד"), מעוניין לאפשר את תפעול אתר הפסולת (מטמנת) "חרובית" (להלן: "מטמנת חרובית" או "האתר"), המצוי ליד מושב שדות מיכה, דרומית לכביש מס' 383, המוביל מצומת כפר מנחם לצומת זכריה, בתחום השיפוט של המועצה האזורית "מטה יהודה", ע"י הטמנה סניטרית ("ריגילה") באתר ו/או שינוע הפסולת באמצעות תחנת מעבר זמנית, כפי שייקבע ע"י האיגוד – כל זאת באמצעות קבלן אשר יבצע את הפעילות באמצעות עובדיו וציוד שיסופק על ידו ועל אחריותו וחשבונו בתאי שטח שהוא יכשיר בתחום האתר, שיועמד לרשותו לשם כך על ידי האיגוד (להלן: "תחנת המעבר" או "המתקן"), או בתאי הטמנה (שהכשרתם מתבצעת/תתבצע ע"י אחרים במסגרת מכרז/חווזה נפרד) – וזאת במקצועיות מירבית, באופן שימנע מטרדים סביבתיים ותברואיים, בהתאם לתקנות ולחוקים השונים, ותוך עמידה קפדנית בתנאי רישיון העסק הקבועים ו/או כפי שייקבעו, וכן בתנאים המיוחדים, ככל שיהיו, של המשרד להגנת הסביבה ושל יתר הרשויות המוסמכות כפי שיהיו ויפורסמו מעת לעת, ותוך הקפדה מלאה על ההוראות והתנאים הכלולים במסמכי המכרז השונים.

**עקרונות מתווה ההפעלה עפ"י חווזה מכרז זה**

מכרז ההפעלה יכלול 2 תקופות ומצבי הפעלה:

- שלב א': הטמנה בתאים 3-6 ואחר כך הטמנה בתא 7-8.
- שלב ב': הפעלה של מערך שינוע (תחנת מעבר), לא כולל הובלה מאתר "חרובית" לאתר קצה אחר, אשר תבוצע ע"י קבלן אחר מטעם האיגוד.

**1.0 מסמכי המכרז**

**1.1** המסמכים הבאים, לרבות מסמך זה, מהווים את מסמכי המכרז ויהוו את "החווזה" שבין האיגוד לבין המציע, שיזכה במכרז:

- א. הוראות למציעים - **מסמך א'** (מסמך זה).
- ב. החווזה - **מסמך ב'**.
- ג. נוסח ערבות מכרז – **מסמך ג'**.
- ד. תצהיר להוכחת עמידה בתנאי הסף – **מסמך ד'**.
- ה. תצהיר לפי חוק עסקאות גופים ציבוריים – **מסמך ה'**.

- ו. הצהרה בדבר היעדר זיקה או ניגוד עניינים – מסמך ו'.
- ז. הצעת המציע – מסמך ז'.
- ח. אישור קיום ביטוחים – מסמך ח'.
- ט. תשריט האתר – מסמך ט'.
- י. מפרט העבודות – מסמך י'.
- יא. תנאי רישיון העסק – מסמך יא'.
- יב. כל מסמך, מפרט כללי, וכדומה אליהם מפנה החוזה.
- יג. כל מסמך הבהרה או תוספת למכרז, שיוצאו במהלך הליכי המכרז.
- יד. מסמכים נלווים שיוגשו על ידי המשתתף.
- טו. ערבות שותף עיקרי (נדרש במקרה של הסתמכות על סעיף 2.5 בלבד) – מסמך יב'.

**1.2** על המבקש להשתתף במכרז, לרכוש את מסמכי המכרז במשרדי האיגוד תמורת תשלום סך של 2,500 ₪ (כולל מע"מ) לאיגוד (שלא יוחזרו). את מסמכי המכרז ניתן יהיה לרכוש במשרדי האיגוד בימים א'-ה' בין השעות 08:00 - 15:00.

## **2.0 רשאים להשתתף במכרז**

מבלי לגרוע מכל תנאי סף נוסף המצוין באיזה מסעיפי המכרז כתנאי סף, מובהר כי רק מציעים העומדים בכל תנאי הסף שלהלן בעת הגשת הצעתם, רשאים להשתתף בתחרות על הזכייה במכרז.

**אלה הם תנאי הסף:**

**2.1 על המציע להיות בעל ניסיון מוכח בהפעלת אתר להטמנת פסולת מעורבת באתר סילוק מאושר כחוק בהיקף של 10,000 טון לחודש של פסולת מעורבת בכל אחת מהשנים 2017-2019.**

להוכחת עמידתו בתנאי זה יצרף המציע תצהיר ערוך כדין בנוסח המצורף **במסמך ד'**, וכן אישורי המשרד להגנת הסביבה ורישיונות העסק לאתרים/מתקנים עליהם מבקש להתבסס בהצעתו.

**2.2 מציע השתתף בסיור הקבלנים.**

**2.3 ערבות בנקאית פיננסית אוטונומית - להבטחת עמידתו בתנאי המכרז של המציע המשתתף במכרז על סך 350,000 ₪ בתוקף עד ליום 31.08.2020, בנוסח המצורף**

**במסמך ג' למסמכי המכרז.**

- 2.4 בעל מחזור כספי בעבודות הקשורות בטיפול בפסולת של 5 מיליון ₪ בכל אחת מהשנים 2017, 2018, ו-2019.**
- על המציע לצרף אישור רואה החשבון שלו בהתאם לנוסח המצורף במסמך ד'1 למסמכי המכרז.
- 2.5 לצורך עמידה בסעיפים 2.1 ו-2.4 לתנאי הסף בלבד, יוכל מציע אשר הינו שותפות אד הוק להסתמך על נסיונו והמחזור הכספי של שותף עיקרי בו.**
- לענין זה, "שותפות אד הוק" הינה אך ורק שותפות רשומה, וככל שמציע מבקש להסתמך לעמידתו בתנאי הסף על סעיף זה עליו לצרף תעודת רישום השותפות ואת הסכם השותפות המציין את פרטי כל השותפים וחלקו של כל שותף בשותפות.
- "שותף עיקרי", משמע שותף אשר חלקו בשותפות 50% או יותר.
- ביקש מציע להסתמך על סעיף זה, יוגשו יחד עם הצכתו כל ההצהרות והתצהירים הנדרשים במכרז זה הן ביחס למציע והן ביחס לכל שותף עיקרי בשותפות.
- מובהר, למען הסר ספק, כי אין בכך לגרוע מחובתו של המציע עצמו (ולא שום גוף אחר) לעמוד בכל יתר תנאי המכרז, ולרבות בהגשת ערבות בנקאית על שמו של המציע.
- 3.0 סיור קבלנים – חובה:**
- 3.1 תתקיים פגישה למתן מידע והבהרות ולסיור קבלנים בתאריך 20.04.2020 שעת התכנסות לצורך יציאה לסיור תהיה בשעה 12:00. מקום ההתכנסות: שער הכניסה למטמנה באתר חרובית.**
- 3.2 המידע וההבהרות, שיימסרו במהלך הסיור, יירשמו בפרוטוקול וישלחו במייל לכל המשתתפים במכרז ויראו אותם כחלק בלתי נפרד ממסמכי המכרז.**
- 3.3 כל משתתף המגיש הצעה, יצרף להצעתו כל מסמך הבהרה או תוספת למכרז (להלן: "מסמך נוסף") שיוצאו ע"י האיגוד במהלך הליכי המכרז, כשהוא חתום על ידו, לאות וסימן כי קיבל את המסמך הנוסף ועיין בו.**
- 3.4 בכל שאלה או אי בהירות על המשתתף להפנות שאלת הבהרה. שאלות הבהרה יועברו בכתב בלבד לדוא"ל [egood@sviva.org](mailto:egood@sviva.org) או בפקס 08-9420482, ועל המשתתף האחרייות לוודא טלפונית קבלתם בטלפון מס' 08-9420480. את שאלות הבהרה יש להפנות עד ליום 27.04.2020 שעה 12:00. התשובה תשלח לשואל ולכל המשתתפים במכרז זה, וחובה לצרפם להצעה כחלק ממסמכי המכרז.**

## הצעה של משתתף אשר לא נכח בסיור הקבלנים – תיפסל על הסף!

### 4.0 בדיקת נתונים רלבנטיים באחריות בלעדית של המציע

4.1 כל הנתונים הנמסרים ו/או שימסרו בעניין היקף העבודות ואופיין, ובעניין מבנה ואופי האתר, ובעניין הפסולת, ובכל ענין אחר רלבנטי להכנת הצעתו של המציע, ניתנים ו/או יינתנו ע"י האיגוד, ככל שינתנו, לצורך ידיעה כללית על בסיס נתונים המצויים בידי האיגוד בלבד. מודגש כי נתוני האמת עשויים להיות שונים ו/או להשתנות תוך כדי תקופת החוזה.

4.2 האחריות הבלעדית לבדיקת הנתונים הרלבנטיים למציע כדי שיוכל לגבש ולהגיש את הצעתו במכרז מוטלת על המציע עצמו. תשומת לבו של המציע מופנית לכך שיהא עליו לדאוג לקבלת רישיון עסק ולתנאי רישיון העסק הצפויים אשר הזוכה יידרש לנקוט בכל האמצעים כפי שיידרשו לשם עמידה קפדנית בתנאי הרישיון והדין כפי שיאושרו וכפי שיעודכנו מעת לעת.

### 5.0 התחרות היא על התשלום אשר ישולם ע"י האיגוד לזוכה במכרז עבור הטיפול בכל טון פסולת מעורבת שתוטמן, במסגרת ההפעלה בשלב א', כפי שיפורט להלן. עבור תפעול תחנת המעבר ישולם כפי שייקבע ע"י המזמין על בסיס הערכות מחיר ויפורט במסמכי המכרז מבלי שאלה יהיו חלק מן התחרות במכרז.

כאמור, התחרות היא על גובה המחיר לטון פסולת עבור הפעלת האתר כאמור לעיל אותן הקבלן מבקש לקבל עבור הטמנה סניטרית של הפסולת.

5.1 המציע יערוך את חישוביו ויתמחר את עלות כל העבודות והמטלות שהזוכה במכרז יהיה חייב לבצע, על פי תנאי המכרז, ואת כל עלות הציוד, החומרים והשירותים שיהיה עליו לרכוש, השגת הרשיונות והאישורים הדרושים להפעלת האתר, פיתוח תא השטח כפי שיידרש להקמת תחנת המעבר הזמנית, את עלותו של כל אלמנט נוסף אחר, יוסיף עליהם את הרווח שהוא מבקש לעצמו ואת התוצאות ישקלל במסגרת המחירים המוצעים על ידו.

5.2 ידוע וברור לזוכה כי באם לא יעמוד בתנאי המכרז וההסכם, זאת בלא לגרוע מזכות האיגוד לביטול ההסכם ולכל תרופה נוספת העומדת לרשותו על הדין וההסכם.

5.3 תאי השטח יימסרו לזוכה במצבם as is ועל הזוכה יהיה, תחילה, לארגנם

ולחיינם לקליטה, לרבות ביצוע עבודות הנדסה אזרחית ואחרות בכפוף לתנאים לרישיון עסק על פי גבולות השטח **בנספח ט'** למסמכי המכרז על ידו ועל חשבונו הבלעדי. תכנון ותכנית המתקן לשינוע פסולת, אם יוקם ע"י המציע הזוכה, יבוצעו ע"י מהנדס אזרחי ו/או מהנדס סביבה מנוסה, התכנית תהיה ברמה גרפית נאותה וביצועה תתאפשר אך ורק לאחר שתאושר מראש ובכתב ע"י המנהל. כמו כן מובהר, כי האחריות המלאה לבצע, לרכוש ולספק, את כל שנדרש, לשם השגת התוצאות להן מחויב הזוכה על פי החוזה, הינן של הזוכה, והמימון שיידרש לכל אלה יהיה מימון עצמי שלו אם לא נאמר במפורש אחרת.

**5.4** בהתאם, המחיר, שיוצע בהצעת המציע, יכלול - מבלי להגביל - את כל תשומות כח האדם, העבודה, הציוד, תחזוקת ציוד, וכל הדרוש לביצוע העבודות על פי כל מסמכי המכרז ו/או החוזה.

**5.5** מובא לידיעת המציעים, כי האיגוד מפעיל בתחום אתר "חרובית" קבלנים אחרים באתר למשימות ופעילויות שונות, והזוכה מתחייב להימנע מהפרעה ליתר הפעילויות המתקיימות באתר ולשתף פעולה עם קבלנים אלו ללא תמורה נוספת.

**5.6** תקופת ההתקשרות להפעלת האתר הינה ל-12 חודשים. לאיגוד תהא הזכות להאריך את תקופת ההתקשרות בעוד תקופה אחת של נוספת בת 12 חודשים. לאיגוד תהיה הזכות להורות על הפסקת ההתקשרות במקרה של מניעה או הפרה בהתאם לתנאי החוזה.

**5.7** מבלי לגרוע מן האמור במסמכי מכרז זה, במידה ויידרש ע"י הרשויות המוסמכות, על הקבלן יהיה להמציא היתר בניה כחוק לתחנת המעבר וזאת ללא כל תמורה נוספת.

**5.8** האיגוד אינו מחויב לבחור בהצעה הנמוכה ביותר.

**5.9** האיגוד יהיה רשאי להתחשב בניסיון קודם שיש לו עם המציע במסגרת שיקוליו בבחירת ההצעה הזוכה.

## 5.10 לקבלן יינתנו שני צווי התחלת עבודה :

- **צו התחלת עבודה הראשון** : יינתן בסמוך לאחר העברת הודעת זכיה במכרז וחתימת החוזה, לצורך יישום פעילויות ההטמנה הסניטרית באתר.
- **צו התחלת עבודה שני** : במועד שייווכח האיגוד כי הקבלן קרוב לסיים את מילוי תאי ההטמנה בתחום האתר, או בכל מועד אחר לפי שקול דעת של האיגוד, יחל הקבלן בהכשרת תחנת מעבר זמנית לשינוע פסולת לאתר הטמנה אחר המרוחק ממטמנת "חרובית". ההובלה וההטמנה, לרבות תשלום עבור היטל ההטמנה, ייעשו ע"י האיגוד ואחרים מטעמו.

## 6.0 אופן הגשת ההצעות

הגשת ההצעות למכרז תעשה כמפורט להלן :

**6.1** כל המעוניין להשתתף בהגשת הצעות למכרז, יגיש את הצעתו על טופסי המכרז בלבד, כשכל הפרטים ממולאים בהם כנדרש, בכתב ברור וקריא, ויצרף להצעתו את כל המסמכים הדרושים. למען הסר ספק, אין לצרף מסמכים שתוקפם פג ואינם בתוקף במועד הגשת ההצעות.

**6.2** מסמכי המכרז, יחתמו בחותמת וחתימה של מורשי החתימה של המציע, בשולי כל דף. במקומות בהם, על פי הנדרש במסמכי המכרז, על המציע לפרט את שמות כל החותמים ופרטיהם, יש לעשות כן בכתב ברור וקריא.

מגיש/י ההצעה יהיו רק אלו אשר קנו את מסמכי המכרז!

**6.3** מסמכי המכרז יוגשו במסירה ידנית בתוך מעטפת המכרז, שסופקה למציע יחד עם מסמכי המכרז, כשהיא סגורה היטב ונטולת זיהוי. המסירה תהיה למזכירות האיגוד, וזאת לא יאוחר מ- **יום ד' 06.05.2020 שעה 12:00** (להלן: "**המועד האחרון**"), בכתובת האיגוד, כמפורט לעיל.

**6.4** נציג/ת האיגוד יקבל ממגיש ההצעה או מנציגו את מעטפת המכרז, ירשום על המעטפה את התאריך ושעת המסירה המדויקת שבה קיבל את המעטפה, יחתים את המעטפה בחותמת האיגוד, ירשום את שמו וחתמתו על המעטפה, ויכניס את מעטפת המכרז בנוכחות נציג המציע, בתנאי שנתקבלה באיגוד לא יאוחר מהמועד האחרון - לתוך תיבת המכרזים של האיגוד.

**6.5** מעטפת מכרז שתימסר לנציג האיגוד, מכל סיבה שהיא, אחרי המועד האחרון, לא תוכנס לתיבה והיא תוחזר למוסר המעטפת מבלי לפתוח אותה ומבלי לגלות את תוכנה.



- 6.6** על מגיש ההצעה לקרוא בעיון את כל מסמכי המכרז. מובהר כי המציע יהיה מנוע מלטעון כל טענה בענין אי ידיעה ו/או אי הבנה ו/או אי התאמה ו/או טעות, וכיו"ב.
- 6.7** הבהרות ו/או תיקונים בכל הנוגע לאמור במסמכי מכרז זה, אם יהיו, יישלחו למשתתפים ע"י האיגוד ובכך יהפכו לחלק בלתי נפרד מהמכרז, ויחייבו לכל דבר וענין בדיוק כמו מסמכיו ו/או חלקיו האחרים של המכרז.
- 6.8** היה וימצא המציע במסמכי המכרז סתירות, שגיאות או אי התאמות, ו/או אם יהיה לו ספק כלשהו בקשר למובן המדויק של סעיף או פרט כלשהו הכלולים במסמכי המכרז, עליו להודיע על כך במכתב לאיגוד לפחות 7 ימים לפני המועד האחרון להגשה. תשובות או הבהרות תשלחנה, במידת הצורך, בכתב לכל המציעים ועל כל **משתתף לצרף את התשובות ו/או ההבהרות להצעתו ולחתום עליהן**. כאמור, אין האיגוד אחראי לפירושים ו/או הסברים שיינתנו ע"י מאן דהוא בעל פה למשתתפים.
- 6.9** כל שינוי ו/או תיקון ו/או תוספת, שיעשו על ידי המציע במסמכי המכרז, או כל הסתייגות לגביהם, בין על ידי שינוי או תוספת בגוף המסמכים ובין אם במכתב לוואי או בכל דרך אחרת יחשב כאילו לא נכתב, או יגרום לפסילת ההצעה. ההחלטה בין האלטרנטיבות הללו תהיה של האיגוד על פי שיקול דעתו הבלעדי.
- 6.10** הצעה שלא תוגש בהתאם לתנאים דלעיל, מכל סיבה שהיא, עלולה להיפסל.
- 6.11** תוקף ההצעה של כל מציע תהיה למשך 90 יום קלנדריים, שיימנו מהיום הראשון לאחר המועד האחרון להגשה.
- 6.12** ועדת המכרזים רשאית לדרוש מהמציעים, באם תמצא זאת לנכון, אישורים נוספים על עבודות או הזמנות והמלצות של מזמינים שעבורם ביצעו המציעים הזמנות. כן תהא ועדת המכרזים רשאית לדרוש מהמציע, במהלך העיון בהצעתו, הסברים וניתוח של הצעתו, והמציע יהיה חייב למסור את ההסברים והניתוחים הללו לוועדת המכרזים או למומחה מטעמה.
- בנוסף יהא האיגוד רשאי לדרוש מהמציע פרטים נוספים וכל הוכחה שהוא יראה לנכון, בדבר אפשרויותיו המקצועיות והכספיות וכושרו למלא אחר דרישות מהסוג ובהיקף של מטלות העבודה נשוא מכרז זה, להציג כל מסמך או אישור, לרבות המלצות ו/או אישורים דקלרטיביים, בין אם המסמך כלול ברשימת המסמכים שעליו לצרף להצעתו כמפורט לעיל, ובין אם אינו כלול ברשימה זו, או ניתוח נתונים תפעוליים וכספיים, והמציע חייב לספק לאיגוד את הפרטים וההוכחות הנדרשים. אם המציע יסרב למסור פרטים, מסמך, אישור, הסבר, או

ניתוח נתונים כאמור, רשאי האיגוד להסיק מסקנות לפי ראות עיניו ואף לפסול את ההצעה.

**6.13** האיגוד שומר לעצמו את הזכות שלא להתחשב בפגמים פורמאליים באיזו הצעה שהיא, במידה שויתור שכזה לא יגרום כל נזק לאיגוד ולא יפגע, לדעתו, בעקרונות השוויון.

**6.14** האיגוד רשאי לפסול כל הצעה שהוגשה בתיאום עם משתתפים אחרים אם יוכח לכאורה קשר כזה ו/או אם מצא כי קיים קשר מוקדם בין המציעים, ובכלל זה קשרי בעלות בין המציעים, קשרים בין חברות אחיות, קשרים בין חברות בנות וכיוצ"ב ו/או אם קיים חשש כי ההצעה תכסיסנית ו/או הצעה בלתי סבירה לעומת מהות ההצעה ותנאיה, בין אם ביחס לפריטים מסוימים ובין אם ביחס להצעה בכללותה, ו/או אם הזוכה לא ימלא אחר כל דרישות המכרז או בשל חוסר התייחסות מפורטת לסעיף מסעיפי המכרז, שלדעת האיגוד מונע הערכת ההצעה כדבעי.

**6.15** האיגוד שומר לעצמה את הזכות לפסול הצעה מאת מציע אשר עבד בעבר עם האיגוד ישירות או דרך גוף אחר ולא עמד בסטנדרטים של השירות הנדרשים במכרז או שקיימת לגביו חוות דעת שלילית על טיב עבודתו. במקרים אלו תינתן למציע זכות טיעון לפני מתן חו"ד סופית זכות הטיעון יכול ותמומש בכתב או בע"פ וזאת בכפוף לשיקול דעת ועדת המכרזים.

## **7.0 מסמכים נלווים**

על המציע לצרף להצעתו את המסמכים הבאים:

**7.1** ערבות בנקאית אוטונומית על סך 350,000 ₪ בתוקף עד ליום 31.08.2020 בנוסח המצורף בנספח ג' למסמכי המכרז.

**7.2** תצהיר המציע ואישור רואה חשבון בדבר עמידתו בתנאי הסף בנוסח המצורף בנספח ד'.

**7.3** אישורי המשרד להגנת הסביבה ורישיונות עסק לאתרים / מתקנים עליהם מבקש המציע להתבסס להוכחת עמידתו בתנאי הסף.

**7.4** אישור בר תוקף לעוסק מורשה לעניין מס ערך מוסף.

- 7.5** אישור בר תוקף מפקיד השומה ו/או רואה חשבון המעיד על ניהול ספרי חשבונות ופנקסים, על פי פקודת מס הכנסה וחוק מס ערך מוסף והוראות החוק הרלוונטי "חוק עסקאות גופים ציבוריים, תשל"ו-1976".
- 7.6** מסמך המכיל את פרטיו המלאים של המציע, אם מדובר בחברה בע"מ או בשותפות - כולל מסמכי ההתאגדות או השותפות וכולל פרטים מלאים על השותפים או על בעלי המניות, לפי העניין.
- 7.7** אישור מאת עו"ד או רו"ח בדבר זכויות חתימה ושמות המוסמכים לחתום בשם מציע. האישור יאמת את העובדה כי בעלי זכות החתימה חתמו על מסמכי ההצעה ואישרו את נכונות של המידע המצורף להצעה על ידי המציע.
- 7.8** מסמכים להוכחת כושרו המקצועי של המציע וניסיון קודם שלו וכן מסמכים להוכחת חוסנו הכלכלי של המציע כנדרש במסמכי המכרז, לרבות טפסים שהמציע נדרש למלא בקשר לנושאים אלה.
- 7.9** הצעה בדבר התשלום שישולם על ידי האיגוד בתמורה לתפעול האתר וביצוע עבודות ההטמנה הסניטרית בתחום אתר "חרובית", על פי נספח "הצעת המציע" (מסמך ז').
- 7.10** תצהיר חתום על ידי המציע ומאומת על ידי עו"ד בהתאם לחוק עסקאות גופים ציבוריים, תשל"ו-1976, בנוסח המצורף בנספח ה'.
- 7.11** הצהרה בדבר היעדר זיקה לחברי מועצת האיגוד ונושאי משרה בו והיעדר ניגוד ענינים בנוסח המצורף בנספח ו'.
- 7.12** ערבות שותף עיקרי בנוסח המצורף במסמך יב', אשר נדרשת אך ורק במקרה של מציע שהינו שותפות אד הוק המבקש להסתמך על סעיף 2.5 לצורך עמידתו בתנאי הסף.

## **8.0 זכות האיגוד לביטול ההתקשרות**

- 8.1** האיגוד שומר לעצמו את הזכות לבטל את המכרז ו/או לא לחתום על החוזה ו/או לא לבצעו מכל סיבה שהיא בהתאם לשיקול דעתו המלא והסופי.
- אם יחליט האיגוד, שלא לבצע את העבודות מושא המכרז ו/או לא לחתום על

החוזה, לא תהיה למשתתפים במכרז כל תביעה ו/או דרישה ו/או טענה מכל סוג שהוא. מודגש כי הסכום ששילם המציע תמורת קניית המכרז לא יוחזר בכל מקרה.

**8.2** מובהר בזאת במפורש, כי האיגוד שומר לעצמו את הזכות להחליט על ביצוע עבודות מושא המכרז בשלמותן או חלקים מהן בלבד ו/או לפצלן בין מספר מציעים, הכול כראות עיניו.

**8.3** האמור בפסקה דלעיל אינו מקנה למציע את הזכות להגיש הצעה רק על חלק מהעבודות הרשומות במכרז וכל הצעה שלא תהיה מושלמת, תפסל.

## **9.0 הודעה על זכיה במכרז וחתימת חוזה**

**9.1** עם קביעת הזוכה במכרז, תימסר לו על כך הודעה בכתב.

**9.2** המציע שייקבע כזוכה, מתחייב לחתום על החוזה תוך 10 ימים ממועד קבלת ההודעה, וכן להגיש בפרק זמן זה ערבות ביצוע ואישור קיום ביטוחים על פי תנאי החוזה.

**9.3** משתתפים שהצעתם לא תתקבל יקבלו הודעה בכתב, אשר אליה תצורף ערבות המכרז שהומצאה על ידם, שתוחזר להם בדרך זו.

**9.4** המציע יקח בחשבון כי עליו להתחיל בעבודה עד 30 ימים מההודעה על זכייתו באמצעות מלוא העובדים והכלים הדרושים על פי תנאי המכרז והחוזה, אך לא לפני קבלת רישיון עסק וכל ההיתרים והרישיונות הנדרשים ע"פ דין אשר באחריותו הבלעדית.

**9.5** על הזוכה במכרז להמציא, במעמד חתימת החוזה או במעמד מסירת צו התחלת עבודה, לפי המוקדם (להלן: "המועד הקובע") - ערבות בנקאית אוטונומית צמודה למדד המחירים הכללי לצרכן, על סך 500,000 ש"ח (חמש מאות אלף ₪), בנוסח המצורף **במסמך ג'** למסמכי המכרז, לתקופה של 15 חודשים ממועד חתימת החוזה. ערבות זו תחודש לפי דרישת האיגוד במידה שתוארך תקופת ההתקשרות, בהתאם לתנאי החוזה. ערבות זו תשמש להבטחת תשלומי האיגוד של כל חוב או חיוב כספי שהזוכה יהיה חייב בו, בין אם בגין קיומו ואכיפתו של החוזה ובין אם בגין פקיעתו מכל סיבה (להלן: "ערבות הביצוע"). תנאים נוספים לעניין הערבות יובאו להלן. כן יהיה על הזוכה להמציא אישור קיום ביטוחים

בנוסח המצורף **במסמך ח' חתום** בידי חברת ביטוח מורשית בישראל.

**9.6** אם הזוכה לא יעמוד בהתחייבויותיו ולא יחזיר את החוזה חתום תוך 10 ימים ממסירת ההודעה על זכייתו, יהיה רשאי האיגוד לבטל את זכיית החוזה במכרז ע"י הודעה בכתב, זאת לאחר שתינתן לו הודעה מקדימה, בה יידרש לתקן את המעוות בתוך 7 ימים נוספים, והוא לא ישהה לה. למען הסר ספק, מובהר כי אין בסעיף זה כדי לגרוע מזכויות הצדדים עפ"י כל דין.

**9.7** בוטלה הזכייה במכרז, או שהמזיע חזר בו מהצעתו גם טרם הכרזתו כזוכה, רשאי האיגוד להגיש את ערבות המכרז של הקבלן לגבייה, ולמסור את ביצוע המכרז מציע שהגיע שני בתחרות בתנאי שעמד בתנאי הסף, או לבטל את המכרז. פעולה זו לא תהווה בשום מקרה עילה לתביעה כלשהי מצד מי ממשלתתפי המכרז.

**9.8** מסמכי המכרז ותוכנם הינם רכושו של האיגוד וקניינו הבלעדי והם נמסרים למציעים למטרת הגשת הצעות לאיגוד על פי מכרז זה בלבד ולא לשום מטרה אחרת. על המזיע להחזיר את מסמכי המכרז עד למועד האחרון, בין אם הגיש הצעה ובין אם לאו. מקבל מסמכי מכרז זה לא יעתיק אותם ולא ירשה לאחרים להעתיק אותם ולא ישתמש בהם אלא למטרת הגשת הצעתו.

**9.9** האיגוד לא יחזיר ולא ישתתף בשום צורה בהוצאות כלשהן, לרבות, אך מבלי להגביל, בדיקות מוקדמות, ערבויות, דמי קניית מסמכי המכרז או הוצאות אחרות כלשהן הכרוכות בהגשת הצעות/או הנובעות ממנה.

**9.10 סודיות ההצעה והעיון במסמכי המכרז:**

א. ועדת המכרזים תאפשר למזיע שהצעתו לא התקבלה במכרז, לעיין בפרוטוקול ועדת המכרזים ובמסמכי ההצעה הזוכה, בהתאם ובכפוף לקבוע בתקנה 21(ה) לתקנות חובת המכרזים, התשנ"ג-1993 בהתאם לחוק חופש המידע, תשנ"ח-1998 ובהתאם להלכה הפסוקה.

ב. מציע הסבור כי חלקים מהצעתו כוללים סודות מסחריים ו/או סודות עסקיים [להלן: "חלקים סודיים"], שלדעתו אין לאפשר את העיון בהם למציעים אחרים לאחר סיום המכרז, ינהג כדלקמן:  
1) ציין במפורש בהצעתו מהם החלקים הסודיים ויסמן אותם באופן ברור וחד משמעי.

2) מציע שלא סימן חלקים בהצעתו כסודיים יראוהו כמי שמסכים למסירת ההצעה לעיון מציעים אחרים, אם יוכרז כזוכה במכרז. מציע שסימן

חלקים בהצעתו כסודיים יראו אותו כמי שמסכים למסירת שאר חלקי הצעתו אשר לא סומנו לעיון מציעים אחרים.

3) סימון חלקים בהצעה כסודיים מהווה הודאה בכך שחלקים אלה בהצעה סודיים גם בהצעותיהם של המציעים האחרים, ומכאן שהמציע מוותר מראש על זכות העיון בחלקים אלה של הצעות המציעים האחרים.

ג. יודגש, שיקול הדעת בדבר היקף זכות העיון של המציעים הינו של ועדת המכרזים בלבד, אשר תפעל בנושא זה בהתאם להוראות דיני המכרזים ולאמות המידה המחייבות רשות מנהלית.

ד. החליטה ועדת המכרזים לאפשר עיון בחלקים המפורטים בהצעת הזוכה שהזוכה הגדירם כסודיים, תיתן על כך ועדת המכרזים התראה לזוכה, ותאפשר לו להשיג על כך בפניה בתוך פרק זמן ההולם את נסיבות העניין.

ה. החליטה ועדת המכרזים לדחות את ההשגה, תודיע על כך ועדת המכרזים למציע הזוכה בטרם מסירת החומר לעיונו של המבקש.

#### **9.11 קביעה שונה של בית המשפט לאחר זכייה במכרז:**

נקבע זוכה במכרז (להלן: "זוכה המקורי") והחל במתן השירותים, ולאחר מכן קבע בית משפט מוסמך כי משתתף אחר הוא הזוכה במכרז (להלן: "זוכה מאוחר"), מתחייב הזוכה המקורי לפנות את שטח העבודה לטובת הזוכה המאוחר. במקרה שכזה, לא יהא זכאי הזוכה המקורי לשום פיצוי או תשלום מאת האיגוד. לזוכה המקורי לא תעמוד כל טענה ו/או תביעה ו/או דרישה כלפי האיגוד, בגין ההליך שבוצע.

## מסמך ב'

### חוזה

שנערך ונחתם ביום \_\_\_\_\_ לחודש \_\_\_\_\_ שנת 2020

בין; **איגוד ערים לאיכות הסביבה - דרום יהודה** (שיקרא להלן: "האיגוד")  
 ; מצד אחד .....

לבין: \_\_\_\_\_  
 ; מצד שני; (שיקרא להלן: "הקבלן")

### 1. פרק ראשון: מבוא

#### 0.0 רקע ועקרונות

**0.1** המבוא לחוזה זה על ההצהרות הכלולות בו; הנספחים לחוזה; מסמכי המכרז השונים; מיפרט העבודות (מסמך י' למסמכי המכרז); וכן הצעת הקבלן, מהווים חלק בלתי נפרד מהחוזה ויש לקראם יחד ובכפוף לכל סעיפי החוזה (כל אלה ביחד ייקראו להלן: "החוזה").

**0.2** הקבלן זכה במכרז מס' 04/2020 שפרסם האיגוד, לתפעול האתר בשיטת ה"הטמנה הסניטרית" (להלן: "העבודות") שבתחום תאי שטח באס"פ "חרובית" (להלן: "האתר"), והוא מחויב ומתחייב לבצע את כל העבודות והמטלות הקשורות ונחוצות לביצוע העבודות, הכול כמפורט בחוזה זה, על אחריותו ועל חשבונו, ויהיה זכאי לגבות בעדן תמורה מאת האיגוד תשלום חודשי בהתאם לגובה התעריף המתקבל מהצעתו למכרז במכפלת כמויות הפסולת הנכנסת לאתר לטיפולו.

**0.3** הקבלן מצהיר, כי יש לו היכולת, האמצעים, הכישורים, הציוד כוח האדם והידע לבצע את העבודות בהיקף ובאופנים המפורטים במסמכי החוזה.

**0.4** מבלי לגרוע מהאמור לעיל, הקבלן מצהיר כי הוא מעסיק והוא מתחייב להמשיך ולהעסיק בכל תקופת ההתקשרות על פי חוזה זה לטובת ביצוע העבודות בחרובית מפעילי ציוד הדרוש לקיום תקין ובטיחותי של העבודות בעלי רישיון עבודה בישראל וכן ממונה בטיחות בעל תעודת ממונה בטיחות תקפה.

**0.5** הקבלן מצהיר, כי הוא מכיר היטב את מלוא התנאים של האתר, לרבות, אך מבלי להגביל, את הטופוגרפיה של האתר, את גבולותיו, את תאי ההטמנה באתר, את דרכי הגישה אל האתר ובתוך האתר, ואת כמויות וסוגי הפסולת, וכי לקח בחשבון את כל הנתונים האלה וכל נתון רלבנטי אחר, בעת שגיבש את הצעתו.

**0.6** הקבלן מצהיר כי הוא מכיר את כל התנאים, התקנות והחוקים לתפעול מטמנות בישראל וכי הוא מכיר את כל התנאים, שקיומם באתר הינו תנאי מוקדם למתן רישיונות עסק ו/או היתרים לטיפול בפסולת, וינהג בדיוק נמרץ בהתאם להם.

**0.7** כל הודעה, שצד אחד צריך לתת לצד השני בעניין חוזה זה (קיומו או ביטולו), תינתן במכתב רשום או במסירה אישית לכתובתו של הצד השני המפורשת בחוזה, או תישלח באמצעות מכשיר פקסימיליה או באמצעות דאר אלקטרוני למספר הפקסימיליה או לכתובת ה-E.mail - לפי הענין - של הצד השני המפורשת בחוזה, ויראו אותה כאילו נמסרה לידיו של הנמען כעבור 24 שעות מזמן מסירתה בדואר, או מיד לאחר מסירתה באופן אישי או שליחתה באמצעות הפקסימיליה או הדואר האלקטרוני.

**0.8** לצורך חוזה זה יהיו כתובות הצדדים כדלהלן:

**כתובת האיגוד:**

רח' אזוב 7, יבנה 81540.

טל': 08-9420480,

פקס: 08-9420542

דוא"ל: [egood@sviva.org](mailto:egood@sviva.org)

שם החותם: \_\_\_\_\_ /

משפחה \_\_\_\_\_ ושם פרטי: \_\_\_\_\_

חותמת: \_\_\_\_\_ תאריך: \_\_\_\_\_



**כתובת הקבלן:**

רח' \_\_\_\_\_ מס' \_\_\_\_\_: עיר: \_\_\_\_\_ מיקוד \_\_\_\_\_

טל' משרד: \_\_\_\_\_ פקס: \_\_\_\_\_

נייד: \_\_\_\_\_

דוא"ל: \_\_\_\_\_

שם החותם: \_\_\_\_\_ /

משפחה \_\_\_\_\_ ושם פרטי: \_\_\_\_\_

חותמת: \_\_\_\_\_ תאריך: \_\_\_\_\_

## פרק שני: תנאים כלליים

### 1.0 התחייבות הקבלן

- 1.1** הקבלן מתחייב לבצע את העבודות בהתאם לכל ההוראות הכלולות בחוזה זה ובמפרט העבודות המצורף כמסמך " למסמכי המכרז (להלן: "מפרט העבודות").
- 1.2** הקבלן מתחייב להקצות לעבודות באופן בלעדי ולמשך כל תקופת החוזה, את הציוד, המתקנים, הכלים וכוח האדם הנחוצים והמתאימים לביצוע העבודות הכוללות, ובכל מקרה לא פחות מאשר נקבע בהוראות מפרט העבודות, מבלי להגביל, עבודות קליטה, פיזור, הובלה בתחום המטמנה, הידוק כבישה, העמסה וכיו"ב לטיפול בפסולת, הוראות ותנאי רישיון העסק כפי שיהיו מעת לעת, לרבות תחזוקת דרכי הגישה משער האתר ועד לשטח ההטמנה, או שטח העמסה, הכול על מנת להשיג את התוצאות להן הוא מחויב על פי הוראות החוזה והדין.
- 1.3** הקבלן מתחייב לנקוט בכל אמצעי, לעשות כל פעולה, להשתמש בכל כ"א נחוץ ובכל ציוד נחוץ ובכל חומר נחוץ, הכול על חשבונו ובאחריותו המלאה, על מנת שבכל תקופת החוזה, ללא יוצא מהכלל, תישמר חזות חיצונית נאותה של האתר, הכול על פי הנדרש בחוזה ובכל דין. מובא לידיעת הקבלן כי האיגוד מקיים שמירה באתר, והקבלן מצהיר כי בדק את היקפה וקיבל את כל הפרטים לגביה, אך בכל מקרה מובהר ומוסכם כי האיגוד אינו אחראי על המתקן ו/או תא השטח ו/או כל ציוד או חומרים של הקבלן, ובאחריות הקבלן ועל חשבונו לקיים שמירה נוספת ככל שתידרש לפי שיקול דעתו.
- את המענה לכל תקלה מכל סוג ומין לרבות, אך מבלי להגביל, תקלת כ"א, תקלת ציוד, תקלת מזג אוויר, וכדומה, ייתן הקבלן על אחריותו ועל חשבונו. מובהר כי מוטלת על הקבלן החובה לתגבר את מערך הציוד וכוח האדם לפי הצורך על מנת לקיים את כל תנאי החוזה.
- 1.4** הקבלן מתחייב להישמע ולציית להוראות נציגי האיגוד, שימונו מפעם לפעם לצורך פיקוח ובקרה על תפעול האתר, לעבוד לפי הנחיותיהם והוראותיהם ולדווח לאיגוד ביוזמתו בכתב ובפירוט מלא על כל אירוע החורג ממהלך העבודות השגרתי באתר, בלי יוצא מהכלל, זאת בנוסף על דיווחים שוטפים.
- 1.5** הקבלן אינו רשאי למסור את הזכות לביצוע העבודות על פי חוזה זה ללא אישור מפורש, בכתב של האיגוד.

בכלל זאת, מובהר כי לאחר קבלת אישור להעסקת קבלן/ני משנה, אסור יהיה לקבלן להחליפם באחרים ללא אישור מוקדם ובכתב מאת האיגוד.

אישורו ו/או סירובו של האיגוד להעסקת קבלני משנה כאמור לעיל, לא תגרע מאומה מכל התחייבות ומכל אחריות שנטל עליו הקבלן בחוזה זה.

**1.5** הקבלן מתחייב לבצע את העבודות במומחיות, במיומנות ובקפידה מירבית, בכפוף לכל דין. הוא מתחייב לנקוט בכל האמצעים על מנת שמצבו של האתר בכל עת, ימלא אחר כל הוראותיהם של כל הדינים והתנאים הרלבנטיים לתפעולו והחזקתו של האתר.

דינים, לעניין זה, לרבות תקנים, צווים והנחיות משרד העבודה, משרד התחבורה, משרד הבריאות, משרד הפנים, המשרד להגה"ס, הרשות המקומית, ורשויות התכנון המוסמכות שיהיו בפועל במועד ביצוע החוזה ו/או שיוטלו על מפעיל אתרי הטמנת פסולת בכל עת. אי עמידה בתנאים המפורטים לעיל, תיחשב כהפרה של תנאי מהותי בחוזה, אשר מקנה לאיגוד את הזכות לביטול החוזה לאלתר.

**1.6** הקבלן מתחייב להעסיק עובדים מיומנים, שיהיו בעלי הרישיונות המתאימים, הכשרה מתאימה וניסיון מעשי קודם. האיגוד יהיה רשאי להרחיק מתחום האתר כל עובד של הקבלן, אשר אינו מציית להוראות נציג האיגוד ו/או פועל בדרך המסכנת את עובדי המטמנה ו/או את המובילים ו/או את המתקנים והציוד שבה ו/או מכל סיבה אחרת, זאת, מבלי שהדבר יהווה עילה לתביעה כלשהיא מצד הקבלן. הודעה על הרחקה תשלח במייל לכתובת הקבלן, הקבלן מתחייב להרחיק את מי שהתבקש בתוך 3 שעות ממסירת ההודעה לכך ולהעמיד תחתיו עובד חדש תוך 12 שעות מרגע מסירת ההודעה. אי קיום הדרישה כמוה כהפרת החוזה.

**1.7** הקבלן מתחייב להעסיק על חשבונו הוא, בביצוע העבודה, פועלים, מפעילים, נהגים של צמ"ה, מומחים, בעלי רמה מקצועית גבוהה, ובמספר הדרוש לשם ביצוע העבודה. באישור מוקדם של האיגוד, הקבלן יהיה רשאי להעסיק קבלני משנה לביצוע שלבים שונים בעבודה, ובלבד שאלה יעמדו ברמה המקצועית האמורה לעיל ויהיו מורשים כדין. לא יועסקו עובדים זרים או עובדי שטחים אלא לפי היתר עבודה כדין תקף למועד העסקתם.

מסירת עבודות שונות על-ידי הקבלן לקבלני משנה, לא תגרע מאחריותו המלאה של הקבלן על-פי הסכם זה ביחס לעבודה כולה ולא תשחרר אותו מהתחייבויות כלשהי על-פי הסכם זה. הקבלן או מנהל עבודה מוסמך מטעמו, יהיה חייב להימצא בשטח, לפקח על עבודת עובדי הקבלן וכן על עבודת קבלני המשנה ועובדיהם, והוא

יישאר הכתובת לפניות האיגוד גם ביחס לכל חלק מהעבודה שתבוצע באמצעות קבלני המשנה.

**1.8** הקבלן מתחייב לכך שהכלים המכניים, הציוד, וכלי הרכב בהם הוא ישתמש לצורך ביצוע העבודות, יהיו במצב תקין בכל משך זמן ביצוע העבודות וכי יהיו להם הרישיונות והביטוחים המתאימים הנדרשים על פי דין, וכי הם יהיו בתוקף במשך כל תקופת החוזה.

הקבלן מתחייב שבאם אחד מהכלים הייעודיים לביצוע עבודות מושאי חוזה זה יושבת מעבודה מסיבה כלשהיא (תיקון, פקיעת תוקף רישיון וכדומה), יעמיד הקבלן בתוך 24 שעות מרגע ההשבתה, וללא כל דרישה לתוספת מחיר כלשהי, כלי חלופי להשלמת העבודה וזאת עד להחזרת הכלי התקול לכשירות וזאת בתוך משך זמן שלא יארך יותר מ- 3 ימי עבודה.

**1.9** הקבלן מתחייב לדאוג, מיד עם קרות תקלה לציוד הנדסי המועסק על ידו שמשביתה את הכלי ליותר מ- 2 שעות להודיע על כך בכתב לנציג האיגוד ולרשום ביומן העבודה את הפרטים. הקבלן יפעל לתיקון הכלי או להחלפתו המיידית בציוד אחר שווה ערך. תיקון או החלפה בכלי צמ"ה אחר יתבצע בתוך 24 שעות מרגע קרות התקלה.

**1.10** הקבלן מתחייב לספק באחריותו ועל חשבונו אספקת מים סדירה לתפעול האתר וכפי שיידרש לקיום כל התחייבויותיו לרבות לצורך הרטבה למניעת מפגעי אבק, הרטבת/כיסוי המערומים ושביל הגישה לאתר, וזאת באמצעות מונה מים שיותקן באחריות הקבלן ועל חשבונו ובכפוף לתשלום מלוא עלות צריכת המים ע"י הקבלן. כמו כן מתחייב הקבלן לספק על חשבונו ובאחריותו גנרטור לאספקת כל החשמל שיידרש לפעילותו בהיעדר חשמל במקום ולבצע בעצמו ועל חשבונו כל שיידרש לצריכת חשמל. יובהר, כי במידה והאיגוד יוכל להעמיד לרשות הקבלן חשמל במקום, התשלום בגין התשתית ובגין השימוש ישולם על ידי הקבלן.

**1.11** הקבלן מתחייב למנות מנהל עבודה (להלן: "מנהל העבודה"). בעל אזרחות ישראלית ודובר עברית, ובעל כישורים מתאימים וניסיון של 5 שנים לפחות – מתוכן לפחות 3 שנים כמנהל עבודה באתר להטמנת פסולת רטובה - בניהול עבודות טיפול בפסולת. מנהל עבודה שימונה ישמש כנציגו הרשמי של הקבלן מול מנהל האתר מטעם האיגוד.

**מנהל העבודה יהיה ממונה הבטיחות באתר ובנוסף אליו יעסיק הקבלן ממונה**

**בטיחות שיפקח ויבקר את פעולות מנהל העבודה באתר.**

ממונה הבטיחות ידווח על ממצאיו **בכל חודש** במקביל – למנהל העבודה, לקבלן, ולנציג האיגוד באתר.

האיגוד יהיה רשאי לדרוש החלפתו של מנהל העבודה, נציג הקבלן, בכל עת וללא כל נימוק, והקבלן יהיה חייב להחליפו תוך - 3 ימים מהודעת האיגוד בכתב.

**1.12** בוטל.

**1.13** לקבלן לא תהיה כל זכות בקרקע או במבנה כלשהוא או בכל נכס שהוא בתחום "חרובית" למעט הזכות (והחובה) לבצע את התחייבויותיו על פי האמור בחוזה זה. הקבלן מתחייב לאפשר לנציג האיגוד לבקר באזורי ביצוע העבודות בהם הוא פועל, זאת ללא הודעה מראש. בעניין זה מתחייב הקבלן ליצור את התנאים הדרושים והנחוצים, לצורך השגת מטרות ביקורו באתר של נציג האיגוד, ולהושיט לו את כל הסיוע והעזרה שיידרשו על מנת לאפשר ביקור מועיל ועל מנת לאפשר בדיקה ופיקוח על ביצוע העבודות.

**1.14** הקבלן מתחייב שלא לבצע בתחום האתר פעילויות אחרות כלשהן, פרט לעבודות מושא החוזה וכן לא להכניס לאתר ציוד כל שהוא שאינו קשור ישירות לביצוע העבודות באתר.

**1.15** הקבלן מתחייב לפעול ב"חרובית" אך ורק בתחום גבולות תא השטח כמוגדר בחוזה זה. הוא מצהיר כי הגבולות נהירים לו, והוא אחראי לכך, שעובדיו, לרבות קבלני משנה שהוא מעסיק ועובדיהם, לא יימצאו באתר, אלא באותו מקום בו מתבצעות למעשה עבודות, אלא אם קיבלו לכך אישור מוקדם ובכתב מאת נציג האיגוד.

**1.16** מובהר בזה למען הסר ספק, כי האיגוד אינו מתחייב להיקפי פסולת שתיכנס לאתר, וכי לא יהיה בהיעדר פסולת או בהיקפים נמוכים בכדי לשחרר את הקבלן מכל התחייבויותיו לפי הסכם זה.

**1.17** הקבלן מתחייב לבצע כל הדרוש לקבלת רישיון עסק וכן כל ההיתרים והרשיונות הנוספים הדרושים לביצוע העבודות על פי חוזה זה בהתאם לכל דין, ולקיים בקפדנות את הוראות הדין והוראות העסק כפי שיעודכנו מעת לעת, והכל על חשבונו הבלעדי ובלא שהדבר יזכה אותו בכל תוספת תמורה או הקלה מקיום התחייבות מהתחייבויותיו על פי חוזה זה. את ביצוע העבודות, קליטת הפסולת, הטיפול בה והטמנתה, יבצע הקבלן בהתאם להוראות כל דין (לרבות חקיקה, תקנות, צווים, נהלים), תנאי רישיון העסק כפי שייקבעו ברישיון אשר באחריות

הקבלן לקבל, בהרשאה מרמ"י, הוראות חוזה זה והוראות מפרט העבודות המצורף  
**כנספח י'.**

כן יישא הקבלן באחריות ובהוצאות שיידרשו לשם צריכת חשמל, מים, ביוב וכו',  
וכן ארנונה בגין תא השטח שיימסר לחזקתו, ולרבות ביצוע פעולות ככל שיידרשו  
לשם חיבורים לתשתיות, תשלומים חד פעמיים עבור ההתחברות, ותשלומים  
שוטפים עבור הצריכה, ארנונה, אגרות וכיו"ב.

ככל שלשם קבלת האישורים והרשיונות או לביצוע הפעילות יידרשו תשלומים  
כלשהו, בין היתר למשרד להגה"ס, למועצה האזורית או לכל גורם אחר – יישא  
בהם הקבלן, וככל שהאיגוד ישא בהם ישפה אותו הקבלן בתוך 7 ימים ממועד  
דרישתו.

**1.18** הקבלן מצהיר כי סייר באתר והוא מכיר היטב את תנאי המקום, דרכי הגישה אליו  
ובתוכו, מיקומם של המתקנים הסמוכים, תנאי טיב הקרקע במקום, והרכבה של  
הפסולת. כמו כן מצהיר הקבלן כי הוא מכיר היטב את תנאי העבודה וכל המשתמע  
מכך לגבי ביצוע העבודות.

הקבלן מצהיר בזה כי למד, הכיר והבין על בוריים את מפרטי העבודות ואת תכניות  
האתר, את מערך הציוד והמתקנים, את ההנחיות והדינים והדרישות הרלבנטיים,  
וכי יבצע את עבודתו עפ"י דרישותיהם, כלשונם וככתבם. לא תוכרנה כל תביעות,  
אשר תנומקנה באי הכרת התנאים באתר.

**1.19** על הקבלן לבדו מוטלת החובה לבדוק ולוודא את התאמת המטלות והדרישות  
ממנו, ואת התאמת מפרטי העבודות והתכניות, למציאות באתר.

**1.20** למן תחילת ההתקשרות יבצע הקבלן תיפעול האתר, הן בשלב א' והן בשלב ב',  
בהתאם לכל תנאי החוזה והמיפרט, כאשר בסמכות האיגוד ולפי שיקול דעתו  
הבלעדי יהיה להורות לקבלן לעבור לתיפעול במתכונת תחנת מעבר. ביקש האיגוד  
לבצע את השינוי לתיפעול במתכונת של תחנת מעבר, ימסור לקבלן צו התחלת  
עבודה לשלב ב', ובו יציין את העבודות שעל הקבלן לבצע להכשרת האתר לתיפעול  
במתכונת תחנת מעבר (אם בכלל) ואת מועד מעבר התיפעול למתכונת תחנת מעבר.

מובהר, כי לאיגוד יהיה שיקול דעת מלא ומוחלט באם להורות על העברה לתיפעול  
כתחנת מעבר אם לאו, ובנוגע לעיתוי ביצוע השינוי במתכונת התיפעול, ולקבלן לא

תהא כל טענה או דרישה בקשר לכך.

בחר האיגוד למסור לקבלן הודעה על שינוי במתכונת התיפעול לתחנת מעבר, יעשה הקבלן כל הדרוש להיערכות לתיפעול במתכונת זו, לרבות הבאת כלים ו/או עובדים ו/או הכשרות ו/או התאמות, והכל באחריותו ועל חשבונו, ובלא שיהיה זכאי בגין כך לכל תוספת תמורה – למעט השינוי בתמורה והתשלום הנוסף בגין עבודות הקמה ככל שיוזמנו ממנו כמפורט בסעיף 16 להלן.

## 2.0 התחייבויות האיגוד

עם חתימת החוזה או מתן צו התחלת העבודות - לפי המוקדם - האיגוד ימסור לקבלן את תא השטח המסומן **בנספח ט'** למסמכי המכרז בתחום אתר ההטמנה. תא השטח יימסר לקבלן במצבו as-is. למען הסר ספק, מובהר בזאת כי בין העבודות מושא חוזה זה, להן מחויב הקבלן, כלולה עבודת ארגון האתר להמשך קליטת פסולת. עבודות אלה יכללו, מבלי להגביל, עבודות להכשרת דרכים ומשטחים כולל אספקת מצעים בעת הצורך, ועבודות לשיפור שיפועים של משטחי פסולת קיימים, וביצוע יתר העבודות להכשרת תא השטח לקליטת פסולת ולטיפול בה כמפורט בתכנית המצורפת **בנספח ט'** למסמכי המכרז ו/או על פי תכנית שיכין הקבלן ובתנאי שאושרה בידי המנהל.

האיגוד אחראי על שקילת הפסולת הנכנסת לאתר וסיווגה ועל צבירת נתוני המשקל. למען הסר ספק, השקילות בכניסה וביציאה מן האתר יבוצעו אך ורק על **על גבי מאזני גשר הממוקמים בסמוך לשער הכניסה** של אס"פ חרובית, ונתוני השקילה הללו יהיו הנתונים היחידים שמחייבים את הצדדים לצורך קיום הסכם זה על שלל סעיפיו.

## 3.0 פיקוח על הקבלן

האיגוד יפקח על עבודות הקבלן באתר בכל דרך שתיראה לו. לעניין זה מחויב הקבלן לבצע ביעילות, במקצועיות וללא דיחוי כל הוראה, הנחייה ודרישה של הנוגעת באופן ישיר או עקיף לעבודתו באתר, לרבות, אך מבלי להגביל, למצבו של האתר ו/או לקליטת הפסולת באתר ו/או להסדרת דרכים באתר ו/או לניקיון האתר.

## 4.0 אחריות ושיפוי בניקין

4.1 הקבלן לבדו יהיה אחראי כלפי האיגוד לכל נזק גוף ו/או נזק רכוש ו/או אובדן ו/או הפסד העלולים להיגרם לאיגוד ו/או לעובדיו ו/או למי מטעמו ו/או לצד שלישי כלשהו ו/או לקבלן ו/או לעובדי הקבלן ו/או לקבלני משנה מטעם הקבלן ו/או לעובדיהם ו/או למי מטעמם הנובע ו/או בקשר לעבודות ו/או כתוצאה ממעשה ו/או

מחדל ו/או טעות ו/או השמטה של הקבלן ו/או עובדיו ו/או מקבלי השירותים ו/או לקוחות הקבלן ו/או כל מי מטעמו בקשר לעבודות.

**4.2** הקבלן לבדו יהיה אחראי כלפי האיגוד לאובדן, נזק או קלקול לכלים ו/או לציוד מכל סוג ותאור הנמצא או שהובא על ידו ו/או על ידי מי מטעמו לצורך העבודות נשוא ההסכם ו/או לכל רכוש וציוד הנמצא בהשגחתו ו/או במשמרתו של הקבלן או מי מטעמו ו/או לרכוש ו/או לכלים וציוד מטעם מקבלי שירותים ו/או לקוחות הקבלן במסגרת העבודות המגיעים לאתר ו/או למתקן ו/או לכל אובדן תוצאתי בקשר עם ההתקשרות.

**4.3** הקבלן ישא בכל קנס ו/או עיצום ו/או תשלום כספי שיוטל בקשר עם פעילותו לו ו/או של מי מטעמו בקשר לחוזה זה, וישפה את האיגוד על כל תשלום או הוצאה שיוטלו עליו בקשר עם חוזה זה.

**4.4** הקבלן פוטר בזאת את האיגוד ואת הפועלים מטעמו מכל אחריות לגבי נזקים כאמור ומתחייב לשפותו ו/או לפצותו ו/או את הפועלים מטעמו תוך 7 ימים על כל סכום שיחויב לשלם עקב נזקים כאמור לרבות הוצאות ושכ"ט עו"ד. האיגוד יודיע לקבלן על תביעה שתוגש נגדו כנ"ל ויאפשר לו להתגונן מפניה על חשבוננו.



**4.5** האיגוד רשאי לקזז מן התשלומים אשר הקבלן זכאי להם מכוח הסכם זה ו/או מכל סיבה אחרת סכומים אשר נתבעים מהאיגוד על ידי צד שלישי כלשהו בגין מעשה או מחדל שהם באחריותו של הקבלן כאמור לעיל ו/או בגין נזקים שנגרמו למזמין מחמת מעשה או מחדל שהם באחריותו של הקבלן כאמור לעיל.

**4.6** פיצויים מוסכמים

**יחולו פיצויים מוסכמים כמפורט להלן, לכל מקרה:**

1.	איחור בפינוי האתר בתום ההתקשרות, לכל יום	2,000 ₪
2.	אי הפעלת משאית/ מכלית תוך 24 שעות מרגע קרות התקלה	3,000 ₪
	תקלה לכלי צמ"ה לא הועמד עלי חלופי תחתיו	5,000 ₪
3.	הטמנה שלא באישור מנהל האתר	5,000 ₪
4.	גרימת נזק לתשתית כלשהי בתחום האתר	2,000 ₪
5.	אזור הקבלן אינו נקי בסוף יום העבודה	1,000 ₪
6.	דרכי הגישה לא הורטבו במידה מספקת	1,000 ₪
7.	דרכי הגישה וכן המתקנים באתר (כניסה, משקלים, מתקן שטיפת משאיות, גדרות) לא נוקו	1,000 ₪
8.	כל הערה המתקבלת מאת גורם חיצוני (המשרד להגנת הסביבה, יחידה סביבתית אזורית, או כל גורם מפקח או רגולטור אחר)	1,000 ₪
9.	הצטברות פסולת גולמית לא מטופלת בסוף יום העבודה	1,000 ₪/יום
10.	פרצה בעירה באתר	20,000 ₪ למקרה

**4.7** תשלום הפיצויים המוסכמים אינו גורע מכל טענה של האיגוד בנוגע למתן השירות ו/או איכות השירות.

**4.8** הצדדים מצהירים כי הסכומים הנ"ל הינם נזק שהצדדים רואים אותו כתוצאה מסתברת של ההפרה בעת החתימה על החוזה. כמו כן אין בפיצוי האמור כדי לגרוע מזכויותיו האחרות של האיגוד לפי חוזה זה (לרבות קיזוז ו/או חילוט הערבות הבנקאית) ו/או על פי כל דין ולרבות הזכות לתבוע את מלוא הנזקים אשר יגרמו לה כתוצאה מאיחור ו/או אי אספקת העבודות במועד הנקוב בהזמנה.

**4.9** תשלום הפיצויים המוסכמים, כאמור לעיל, אין בו כדי לשחרר את הקבלן

מהתחייבותו להשלים את אספקת העבודות ולמלא אחר התחייבויותיו במסגרת הסכם זה, ואין בו כדי לגרוע מכל זכות אחרת של האיגוד כלפי הקבלן, הן לפי הסכם זה והן לפי הוראות כל דין.

- 4.10** האיגוד יהא רשאי לנכות את הפיצויים המוסכמים כאמור, מכל סכום שיגיע לקבלן בכל זמן שהוא וכן יהא רשאי לגבותו מהקבלן בכל דרך אחרת. תשלום הפיצויים או ניכויים אין כשלעצמו משום שחרור הקבלן מהתחייבותו להשלים את העבודה או מכל התחייבות אחרת לפי החוזה.
- 4.11** קיזוז סכומי הפחתות או תשלום פיצויים מוסכמים מראש, או ניכויים, אין בהם כשלעצמם משום שחרור הקבלן מהתחייבותו להשלים את העבודה או לתקן את הליקויים או מלבצע כל התחייבות אחרת לפי חוזה זה. למען הסר ספק, יובהר כי הפיצויים המוסכמים מראש או הניכויים אשר ייגבו מהקבלן, לא יוחזרו לקבלן לאחר השלמת העבודה ו/או תיקון הליקויים ו/או ביצוע ההתחייבויות.
- 4.12** מבלי לגרוע מזכותו של האיגוד לקבלת פיצוי כמפורט לעיל, לא תיקן הקבלן ליקויים במועדים הקבועים בחוזה זה, יהא האיגוד רשאי לתקן את הליקויים על חשבונו של הקבלן ויהא זכאי להשבה מיידית של כל הוצאה או נזק שנגרמו לו וכן לתקורה בגובה 15%.
- 4.13** האיגוד יהא זכאי לקזז כל סכום המגיע ממנו לקבלן, כנגד הוצאות שנגרמו לו עקב הפרת ההסכם על ידי הקבלן, וכנגד כל סכום המגיע לו מאת הקבלן.
- 4.14** אין באמור לעיל, כדי לפגוע בזכויותיו של האיגוד על פי חוזה זה ועל פי כל דין.

## **5.0 ביטוח**

- 5.1** מבלי לגרוע מהתחייבויות הקבלן על פי חוזה זה ומאחריותו לנזקים להם הוא אחראי על פי כל דין מתחייב הקבלן, לערוך ולקיים לכל אורך העבודות וההתקשרות ולכל תקופה בה יש אחריות כליו על פי דין, על חשבונו הוא, ביטוחים שלא יפחתו מגבולות האחריות והתנאים המפורטים בטופס האישור על קיום ביטוחים, **נספח ח'** המהווה חלק בלתי נפרד מהסכם זה (להלן: "**טופס האישור על קיום ביטוחים**").
- 5.2** עם חתימת ההסכם הקבלן ימציא את טופס האישור על קיום ביטוחים חתום כדין על ידי חברת ביטוח בעלת רישוי מטעם המפקח על הביטוח לעסוק בביטוח בישראל. מסירת האישור חתום על-ידי מבטחי הקבלן לאיגוד במועדים הינה תנאי עיקרי בהסכם זה אשר הפרתו מזכה את האיגוד בתרופות בגין הפרת ההסכם. הקבלן ישוב ומציא אישור ביטוח מיד עם תום תקופת הביטוח, במשך כל זמן חלותו של הסכם זה, וזאת ללא צורך בקבלת דרישה כלשהי האיגוד.

5.3 ביטוחים להקמה של מערך שינוע (תחנת מעבר), עד סכום של 400,000 ₪ [כול והאמור יהיה באחריות הקבלן]:

ללא צורך בכל דרישה מצד האיגוד, מתחייב הקבלן להמציא לידי האיגוד לא יאוחר מהמועד הקבוע לתחילת ביצוע ההקמה, של מערך שינוע (תחנת מעבר), את טופס האישור על קיום ביטוחי עבודות ההקמה, מסמך ח1, המהווה חלק בלתי נפרד מהסכם זה (להלן: "טופס האישור על קיום ביטוחי עבודות ההקמה"), כשהוא חתום על ידי המבטח מטעם הקבלן ו/או הקבלן מטעמו. הקבלן ישוב וימציא אישור ביטוח כאמור מיד עם תום תקופת הביטוח, במשך כל זמן ההקמה, וזאת ללא צורך בקבלת דרישה כלשהי האיגוד.

#### ביטוחים שוטפים לתקופת השכירות

5.4 ביטוח כלי רכב - הקבלן יערוך או יוודא שנערך, ביטוח לכל כלי רכב המשמש במישרין או בעקיפין לביצוע העבודות ו/או לרכבים מטעם מקבלי שירותים ו/או לקוחות הקבלן ולכל אורך תקופת ההתקשרות מפני כל חבות שחובה לבטחה על פי דין לרבות ביטוח אחריות מפני נזקי גוף בגבולות אחריות בלתי מוגבלים (ביטוח חובה) וכן מפני חבות בגין נזק לרכוש הכולל כיסוי לנזקי גוף אשר אינם מכוסים בביטוח חובה בסכום גבול אחריות שלא יפחת מ- 600,000 ₪. למען ספק מוסכם כי המונח "כלי רכב" כולל מנופים, מלגזות, טרקטורים, מעמיסים, מחפרים, גוררים וכן כלים נעים ממונעים מכל סוג.

5.5 "כלי רכב" וציוד מכני הנדסי כאמור, אשר אין חובה חוקית לבטחו בביטוח חובה יערך עבורו גם ביטוח אחריות מפני נזקי גוף מיוחד בגבולות אחריות שלא יפחתו מ- 4,000,000 ש"ח למקרה.

5.6 הקבלן מתחייב לכלול בביטוחיו את הסעיפים הבאים:

א. שם "המבוטח" בפוליסות הינו – הקבלן/ ואו האיגוד:

"האיגוד" לעניין הכיסוי הביטוחי: האיגוד ו/או מנהל מקרקעי ישראל ו/או רשויות השונות החברות באיגוד ו/או המקבלות את השירותים לרבות עובדיו ו/או חברות בת ו/או עובדים של הנ"ל

ב. ביטוח אחריות כלפי צד שלישי מכסה את אחריות האיגוד ועובדיו בגין ו/או בקשר עם מעשה ו/או מחדל של הקבלן ומי מטעמו בביצוע העבודות. חריג אחריות מקצועית לא יחול לעניין נזקי גוף. לחילופין תערך פוליסת אחריות מקצועית בגבולות אחריות משותפים כמפורט להלן.

ג. ביטוח אחריות מקצועית מכסה את אחריות האיגוד ועובדיו בגין ו/או בקשר עם הפרת חובה מקצועית של הקבלן ומי מטעמו בביצוע העבודות.

ד. ביטוח אחריות מקצועית ו/או ביטוח חבות המוצר – יכלול תאריך

רטרואקטיבי לא יאוחר ממועד התחלת העבודות המקצועיות.

ה. ביטוח חבות מעבידים מורחב לשפות את האיגוד היה ותוטל עליו אחריות כמעביד בגין תאונת עבודה ו/או מחלות מקצוע שיגרמו לעובדי הקבלן בקשר עם ביצוע העבודות.

ו. סכום ההשתתפות העצמית בפוליסות, בגין מקרה ביטוח אחד או סדרה של מקרי ביטוח הנובעים מסיבה מקורית אחת לא יעלה על סך 50,000 ₪.

ז. ביטול זכות השיבוב ו/או התחלוף כלפי האיגוד ו/או עובדיו ו/או מי מטעמו, למעט כלפי מי שגרם לנזק בזדון.

ח. הביטוחים לא יהיו ניתנים לביטול ו/או לשנוי תנאיהם לרעה, אלא לאחר שתימסר לאיגוד הודעה בכתב, ע"י המפעיל ו/או חברת הביטוח מטעמו, במכתב רשום, 60 יום לפחות לפני מועד הביטול ו/או השינוי המבוקש.

ט. חריג רשלנות רבתי ככל וקיים בפוליסות מבוטל.

י. כל סעיף בפוליסות המפעיל (אם יש כזה) המפקיע או מקטין או מגביל בדרך כלשהי את אחריות מבטחי הקבלן כאשר קיים ביטוח אחר לא יופעל כלפי האיגוד וכלפי מבטחיו, ולגבי האיגוד הביטוח על פי הפוליסות הנ"ל הוא "ביטוח ראשוני", המזכה את האיגוד במלוא השיפוי המגיע לפי תנאיו, ללא זכות השתתפות בביטוחי האיגוד מבלי שתהיה למבטחי הקבלן זכות תביעה ממבטחי האיגוד להשתתף בנטל החיוב כאמור בסעיף 59 לחוק חוזה הביטוח תשמ"א-1981. למען הסר ספק, מבטחי הקבלן מוותרים על טענה של ביטוח כפל כלפי האיגוד וכלפי מבטחיו.

יא. היקף הכיסוי בפוליסות המפעיל לא יפחת מהיקף הכיסוי על פי פוליסות "ביט" של קבוצת כלל ביטוח התקפות במועד התחלת הביטוח.

**5.7** האיגוד רשאי, אך לא חייב, לדרוש מהקבלן להמציא את פוליסות הביטוח לבחינת האיגוד והקבלן מתחייב לבצע כל שינוי ו/או תיקון ו/או התאמה שידרוש האיגוד.

**5.8** עריכת הביטוחים ו/או תיקונם והמצאת פוליסות הביטוח ו/או האישורים על קיום ביטוחים לאיגוד לא יהיו אישור כלשהו מהאיגוד על התאמת הביטוחים ולא יטילו עליו אחריות כלשהי בקשר לכך ו/או לא יהא בכך כדי לצמצם את אחריותו של הקבלן על-פי הסכם זה או על-פי כל דין.

**5.9** הקבלן לבדו אחראי על תשלום דמי הביטוחים הנ"ל וכן יישא בדמי ההשתתפויות העצמיות הקבועות בפוליסות הביטוח.

- 5.10** הקבלן לבדו אחראי כלפי האיגוד לאבדן, נזק או קלקול לרכוש ו/או ציוד מכל סוג ותאור הנמצא או שהובא על ידו ו/או על ידי מי מטעמו ו/או שבאחריותו ו/או המשמש לצורך העבודות ו/או לכל אובדן תוצאתי בקשר עם ההתקשרות. הקבלן רשאי שלא לערוך ביטוח לרכוש ו/או לציוד המפורט לעיל במלואו ו/או בחלקו, אולם יובהר כי בכל מקרה הקבלן פוטר, בשמו ובשם הבאים מטעמו, את האיגוד ואת הבאים מטעם האיגוד מאחריות לכל אובדן או נזק לרכוש או ציוד כלשהו כאמור ו/או לכל אובדן תוצאתי בקשר עם ההתקשרות.
- 5.11** הקבלן לבדו יהיה אחראי לנזקים אשר היו מבוטחים אילולא מעשה או מחדל של הקבלן ו/או הפועלים מטעמו, לרבות קבלנים מבצעי עבודות, קבלני משנה ועובדיהם, אשר יגרמו להפחתה מלאה או חלקית של תגמולי הביטוח אשר היו משולמים בגין אותם נזקים. מובהר, כי הקבלן יהיה אחראי לנזקים בלתי מבוטחים, לרבות נזקים שהם מתחת לסכום ההשתתפות העצמית הקבועה בפוליסות. הקבלן פוטר את האיגוד ו/או הפועלים מטעמו מאחריות לכל נזק ו/או אובדן כאמור למעט אם גרמו לנזק בזדון.
- 5.12** הקבלן מתחייב לשמור ולקיים את כל הוראות פוליסות הביטוח כלשונן ומבלי לפגוע בכלליות האמור, לשמור על כל הוראות הבטיחות והזהירות הנכללות בפוליסות הביטוח. ולדרישת האיגוד לעשות כל פעולה כדי לממש את פוליסות הביטוח בעת הצורך.
- 5.13** הפר הקבלן את הוראות הפוליסות באופן המפקיע את זכויות האיגוד, יהיה הקבלן אחראי לנזקים באופן מלא ובלעדי מבלי שיהיה לו טענה כלשהי כלפי האיגוד על כל נזק כספי ו/או אחר שיגרם לו עקב זאת.
- 5.14** על הקבלן לשאת בתשלומים המוטלים עליו כמעביד לפי חוק הביטוח הלאומי ו/או כל חוק אחר הדרוש בביטוח עובדים על ידי מעבידים.
- 5.15** מבלי לגרוע מהאמור בפרק הביטוח ובאישור על קיום ביטוחי הקבלן, היה וניתנה הרשאה להסבת החוזה ולהעסיק קבלני משנה על פי תנאי החוזה, הקבלן יהיה אחראי לכלול בהסכמי ההתקשרות סעיף לפיו קבלני המשנה יתחייבו לערוך ולקיים ביטוחים בהתאם לשיקול דעתו הבלעדי של הקבלן וככל שיהיה נחוץ ותואם לתנאי ההתקשרות עימם, וזאת למשך כל תקופת התקשרותם עם הקבלן ולמשך כל תקופה נוספת בה ימצאו אחראים על פי דין. לחילופין יכלול הקבלן את קבלני המשנה בביטוחיו. למען הסר ספק האחריות הבלעדית בגין ו/או בקשר קיום ו/או העדר ביטוחים ע"י קבלני המשנה תחול על הקבלן.
- 5.16** הקבלן יישא, בכל מקרה, בסכום ההשתתפות העצמית החל בביטוחים וכן יישא

בכל נזק שיגרם לעבודה עקב מעשה ו/או מחדל של הקבלן, קבלני המשנה, עובדיהם וכל מי שבא מטעמם שאינו מכוסה על ידי פוליסות הביטוח של הקבלן. הקבלן יהיה אחראי בגין נזקים בלתי מבוטחים לרבות נזקים שהם מתחת לסכום ההשתתפות העצמית הקבועה בפוליסות.

**5.17** הפר הקבלן את הוראות הפוליסות באופן המפקיע את זכויותיו ו/או זכויות האיגוד יהא הקבלן אחראי לנזקים שיגרמו לאיגוד באופן מלא ובלעדי ולא תהיינה לו תביעות ו/או טענות, כספיות או אחרות, כלפי האיגוד והוא יהא מנוע מלהעלות כל טענה, כאמור, כלפי האיגוד.

**5.18** הקבלן מתחייב לשמור ולקיים את כל הוראות פוליסות הביטוח כלשונן, ומבלי לפגוע בכלליות האמור. לשמור על כל הוראות הבטיחות והזהירות הנכללות בפוליסות הביטוח.

**5.19** הקבלן יהיה אחראי לדווח לביטוח הלאומי על עובדים המועסקים בעבודות לרבות עובדי קבלני משנה.

## **6.0 עצמאות הקבלן**

**6.1** למען מנוע ספק, מצהירים בזה הצדדים כי בין הקבלן ו/או מועסקיו ובין האיגוד לא נקשרו ולא ייקשרו כל יחסי עובד ומעביד ואין הקבלן ו/או עובדיו ו/או מועסקיו זכאים לכל תשלום מהאיגוד ו/או לכל זכויות שהן על פי כל דין ונוהג המגיעים לעובד ממעביד, לרבות הפרשות לחיסכון פנסיוני וכל חובה נוספת המוטלת על מעסיק על פי דין ו/או הסכם קיבוצי.

**6.2** הקבלן מצהיר בזה כי הוא קבלן עצמאי והינו אחראי כמעביד לעובדיו ו/או מועסקיו ואין לאיגוד כל אחריות ביחס אליהם.

**6.3** היה וחרף האמור ייקבע בידי ערכאה מוסמכת כי נתקיימו יחסי עובד ומעביד בין האיגוד ובין המציע ו/או מי מעובדיו ו/או קבלני משנה או מי מעובדיהם ו/או מי מקרב כל הבא מטעמו של המציע, ישפה הקבלן את האיגוד בעד כל סכום אשר יידרש לשלם על יסוד קביעה זו מיד עם דרישתו הראשונה.

## **7.0 ערבות**

**7.1** להבטחת ביצוע תקין של כל התחייבויותיו של הקבלן על פי חוזה זה, יפקיד הקבלן בידי האיגוד, במעמד חתימתו של חוזה זה, ערבות בנקאית פיננסית אוטונומית -

למימוש בתוך 3 ימים מדרישה צמודה למדד המחירים הכללי לצרכן בסכום השווה ל-500,000 ש"ח עשויה לטובת האיגוד, על פי הנוסח והתנאים **במסמך ג'** למסמכי המכרז. תוקף הערבות יהיה למשך 15 חודשים ממועד חתימת החוזה, אך לא פחות מתום 90 ימים לאחר מועד סיום ההתקשרות. מדד הבסיס יהיה המדד הידוע במועד חתימת החוזה. (להלן: **"ערבות הביצוע"**).

**7.2** אם יחליט האיגוד להאריך את תקופת החוזה לתקופה נוספת, אזי לפחות שבועיים לפני תום תוקפה של ערבות הביצוע, יאריך הקבלן את תוקפה של ערבות הביצוע למשך התקופה המוארכת ועוד 90 יום או ימציא ערבות ביצוע חדשה זהה בתנאי ערבות הביצוע המקורית אך לתקופה המוארכת ועוד 90 יום.

**7.3** האיגוד יהיה רשאי, לפי שיקול דעתו המוחלט, לממש את ערבות הביצוע בכל מקרה בו יפר הקבלן את החוזה, הפרה שלא תוקנה לאחר מתן התראה, זאת מבלי שיהיה עליו להוכיח כי נגרם נזק ו/או את שיעורו של נזק שנגרם. בעניין זה מובהר, מותנה ומוסכם, כי הסכום הנקוב בערבות הביצוע (בתוספת הצמדה), הינו סכום פיצוי קבוע ומוסכם מראש בגין כל נזק שנגרם לאיגוד כתוצאה מהפרת תנאי מתנאי החוזה, אשר לא תוקנה. בנוסף, יהיה האיגוד רשאי, לפי שיקול דעתו המוחלט, לממש את ערבות הביצוע כדי לגבות בדרך זו כל חוב שהקבלן יחוב לאיגוד. כן יהיה האיגוד רשאי לתבוע בנוסף לסכום שגבה על ידי מימוש ערבות הביצוע סכום נוסף בגין נזק מוכח ובלבד שלא יגבה כפל פיצוי בגין אותו נזק.

**7.4** מבלי לגרוע מהתחייבויות הקבלן דלעיל, במקרה בו לא תומצא ערבות ביצוע במועד, כנדרש ו/או לא תחודש ו/או לא תוארך, יהיה האיגוד רשאי לעכב, מתוך סכומים אשר יגיעו לקבלן בעת ביצוע עבודה, סכומים בשיעור הסכומים שאמורים להיות מובטחים ע"י ערבות הביצוע, זאת למשך כל תקופה שתידרש ועד להמצאת כתב ערבות ביצוע, כנדרש.

## **8.0 הפרת החוזה**

**8.1** מבלי לגרוע מזכותו של האיגוד על פי ס' 7.0 דלעיל או על פי כל סעיף אחר בחוזה זה או על פי כל דין, כל אימת שהקבלן לא יקיים הוראה מהוראות חוזה זה, או שלא יבצע עבודות בהיקף ובאיכות, כפי שמורה החוזה ו/או כפי שיורה לו האיגוד, זאת מכל סיבה שהיא, יהיה האיגוד רשאי להעסיק על חשבון הקבלן עובדים ו/או



קבלן אחר ו/או לפעול בכוחות עצמו בסיוע ציוד וחומרים וכ"א שישכור או ירכוש לשם ביצוע עבודות אלה בכל היקף שהוא, זאת על חשבונו המלא של הקבלן.

**8.2** במקרה המתואר לעיל, יחויב הקבלן בתשלום הסכום שישלם האיגוד לצד ג' כלשהו לצורך ביצוע משימות אלה ו/או בתשלום העלויות בתוספת 15% דמי ניהול במקרה בו האיגוד יבצע את העבודות בכוחות עצמו או בסיוע, כאמור, וכן בכל העלויות הנוספות, אשר תיגרמנה לאיגוד בהקשר זה. האיגוד יהיה רשאי לגבות סכומים אלה, בין אם מתוך ערבות הביצוע ובין אם מתוך כל סכום אחר שיגיע או הגיע לקבלן מאת האיגוד, לרבות, מתוך תמורה עבור העבודות מושא חוזה זה, המגיעה לקבלן. פירוט ההוצאות שיוצג ע"י נציג האיגוד לעניו העלויות במקרה כמפורט לעיל, יהווה ראיה מכרעת להוצאתן ולשיעורן.

**8.3** מבלי לגרוע מכל זכות של האיגוד, שלא נאמר לגביה במפורש כי היא נגרעת או מצטמצמת, יהיה האיגוד רשאי לתבוע כל סעד, לפי חוזה זה ו/או לפי כל דין, במקרה של הפרת החוזה ע"י הקבלן. קיימים מספר סעדים לאיגוד או קיימות לו מספר תרופות לפי חוזה זה או לפי כל דין, במקרה של הפרת החוזה, הוא יהיה רשאי לבחור את הסעדים ו/או התרופות המתאימים לו, לפי שיקול דעתו המוחלט. בעניין זה מובהר כי האיגוד רשאי לתבוע את כל הסעדים ו/או התרופות במצטבר ו/או רק חלק או חלקים מהם. עוד בעניין זה מובהר, כי הסך המפורט בס' 7.1 לעיל - היינו: 500,000 ש"ח בתוספת הצמדה - הינו פיצוי מוסכם שהחובה לשלמו חלה על הקבלן בלבד כלפי האיגוד, בכל מקרה של הפרה שלא תוקנה תוך 15 ימי עבודה.

## **9.0 תוקף ההסכם**

**9.1** תוקפו של חוזה זה הוא למשך **12 חודשים**, החל ביום מתן צו התחלת עבודות, או עד למועד בו יסיים האיגוד קליטת פסולת באתר, לפי המוקדם (להלן: "**תקופה החוזה**").

**9.2** האיגוד, לפי שיקול דעתו המוחלט והבלעדי, רשאי להאריך את תוקפו של החוזה בתקופת זמן נוספת שלא תעלו על 12 חודשים, אך אינו מתחייב לכל תקופה שהיא.

**9.3** הודעה בדבר הארכת תוקף החוזה תהיה חד צדדית ע"י האיגוד ותינתן בכתב לקבלן 60 יום, לפחות, לפני תום תקופת החוזה.

**9.4** הודיע האיגוד לקבלן על הארכת תוקף החוזה לתקופה נוספת או לתקופות

נוספות, ימשיכו לחול על הצדדים כל התנאים וההוראות וההתחייבויות הקבועות בחוזה זה, כאילו נחתם החוזה מראש למשך תקופה הכוללת את התקופה המוארכת.

**9.5** בתום תקופת ההתקשרות, בין בתום תוקף ההסכם ובין בסיומו המוקדם מכל סיבה שהיא, יחזיר הקבלן את תא השטח כשהוא נקי ומסודר ופנוי מכל חפץ או אדם, ולאחר השבת המצב לקדמותו כך שתא השטח יוחזר לחזקת האיגוד במצבו כפי שקיים במועד חתימת ההסכם, והכל באחריותו ועל חשבונו הבלעדי.

## **10.0 הפסקה מוקדמת של התקשרות**

**10.1** האיגוד יהיה רשאי להביא החוזה להפסקה זמנית ו/או קבועה ו/או לסיום מוקדם לפני תום תקופת החוזה - ובמקרה של הארכה לפני תום התקופה המוארכת - אם יידרש הדבר בגלל סיבות /או עילות ו/או גורמים, שאין לאיגוד שליטה עליהם, לרבות, אך מבלי להגביל סיבות שמקורן ביחסי האיגוד עם משרדי הממשלה השונים ו/או אי הארכת ההרשאה מרשות מקרקעי ישראל ו/או עם רשויות התכנון והרישוי המוסמכות ו/או שמקורן בצווים ו/או בהחלטות של בית משפט ו/או בצד ג' אחר כלשהו ו/או כל שינוי בקשר החוזי עם מושב שדות מיכה, וזאת בהודעה בכתב 90 יום מראש.

**10.2** הפסקת התקשרות על ידי האיגוד תוך קיצור תקופת ההתקשרות כאמור, לא תיחשב להפרה והקבלן לא יהיה זכאי לכל פיצוי ו/או שיפוי ו/או השבה בגין כך.

## **11.0 הפרה יסודית של החוזה**

**11.1** מבלי לפגוע בכל הוראה אחרת בחוזה ובנוסף לכל הנאמר בו, ייחשב הקבלן כמי שהפר את החוזה הפרה יסודית בקרות אחד מהאירועים הבאים:

א. כשהקבלן פושט את הרגל, או הוגשה נגדו בקשת פשיטת רגל או כשניתן נגדו צו כינוס נכסים לגבי נכסיו כולם או חלקם, או שמונה כונס נכסים זמני או קבוע לרכושו או לחלק מרכושו, או במקרה של גוף מאוגד, נתקבלה על ידו החלטה על פירוק מרצון, או כשהוגשה נגדו בקשה לפירוק, או ניתן נגדו צו פירוק או שמונה לו מפרק או מפרק זמני, או שהוא הגיע לפשרה או סידור עם נושיו כולם או חלקם, או שהוא פנה לנושיו למען קבל ארכה או פשרה למען הסדר איתם בהתאם לפקודת החברות (נוסח חדש) התשמ"ג – 1983.

ב. הוטל עיקול זמני או קבוע עם נכסי הקבלן או נעשתה פעולה כלשהי של הוצאה לפועל לגבי נכסיו, כולם או חלקם, והעיקול או הפעולה האמורה לא הופסקה או לא הוסרו לחלוטין תוך 30 יום ממועד ביצועם.

ג. כשאין הקבלן מתחיל בביצוע העבודה ו/או חלקה, או שהוא מפסיק את מהלך ביצועה ו/או ביצוע חלקה, או שהוא אינו מבצעה ו/או מבצע חלקה ברציפות לפי לוח הזמנים שנקבע ואושר על ידי המנהל.

ד. כשהאיגוד נוכח לדעת כי הקבלן אינו מסוגל לעמוד בדרישות החוזה מסיבה בריאותית, כספית, טכנית או מכל סיבה אחרת.

ה. בכל מקרה בו הקבלן הפר חוזה זה בהפרה יסודית, או שהקבלן הפר חוזה זה הפרה לא יסודית וזו לא תוקנה תוך 10 יום מיום שהקבלן נדרש לעשות כן.

ו. כשהקבלן הסב את החוזה, כולו או מקצתו, לאחר, או העסיק קבלן משנה בביצוע העבודות בלי הסכמת האיגוד מראש ובכתב.

ז. כשיש בידי המנהל הוכחות להנחת דעתו, שהקבלן או אדם אחר בשמו, נתן או הציע לאדם כלשהו שוחד, מענק, דורון, או טובת הנאה בקשר לחוזה, או לכל דבר הכרוך בביצוע החוזה.

ח. כשיש בידי המנהל הוכחות להנחת דעתו שהקבלן פועל בזדון או באדישות או בהתרשלות רבתי בביצוע החוזה.

ט. אם נפתחה חקירה פלילית או ננקטו הליכים פליליים נגד הקבלן או מי מבעלי מניותיו ו/או מנהליו ו/או הוגש כנגדו/ם כתב אישום.

י. התברר, כי הצהרה כלשהי של הקבלן שניתנה בקשר עם חתימת חוזה זה איננה נכונה, או שהקבלן לא גילה עובדה מהותית אשר לדעת המנהל היה בה כדי להשפיע על ההתקשרות עמה.

יא. כשהקבלן הפר הוראה מהוראות סעיפים 1, 5, 7, 13, 14, 15, 35 (על סעיפי המשנה) המהווים סעיפים יסודיים ועיקריים בחוזה זה, כמשמעותם בחוק החוזים (תרופות בשל הפרת חוזה), התשל"א-1970.

יב. אלא שאין המקרים המנויים לעיל כעילות ביטול החוזה בבחינת רשימה סגורה ואין במנייתם כדי לגרוע מזכות הביטול של האיגוד בגין הפרת חוזה, עפ"י כל דין, וכן מהסעדים הנוספים ו/או החלופיים העומדים לרשותה עפ"י כל דין ועל פי חוק החוזים (תרופות בשל הפרת חוזה) תשל"א-1970 ועל פי הדין, ולרבות מימוש הערבות או חלק ממנה.

**11.2** בכל אחד מהמקרים הנ"ל, יהא האיגוד רשאי, על פי שיקול דעתו הבלעדי, לאחר מתן הודעה מראש בכתב של 5 ימים, לסלק את הקבלן מהאתר, ולבצע את העבודות בעצמו ו/או בעזרת אחרים ו/או בכל דרך אחרת, ולהשתמש לשם כך בכל

החומרים, הציוד, המתקנים, שבאתר, וכן למכור את עודפי החומרים ואת הציוד והמתקנים האמורים ולהשתמש בתמורתם לכיסוי כל סכום המגיע לאיגוד מהקבלן לפי החוזה.

**11.3** סילוק ידו של הקבלן מהאתר לפי האמור לעיל אין בו כשלעצמו משום ביטול החוזה ע"י האיגוד, והקבלן יהא חייב לעמוד בכל התחייבויותיו לפי החוזה, פרט להתחייבויות שלא יוכל למלא בגלל סילוק ידו.

למען הבהירות מודגש בזאת, כי אם יבוטל החוזה ע"י האיגוד - בהודעה כתובה שתשלח או תימסר לקבלן - יהיה האיגוד רשאי להתקשר לביצוע המשך העבודה עם קבלן אחר או להטיל את ביצוע המשך העבודה על עובדים מטעמו.

**11.4** השתמש האיגוד בסמכות כלשהי מהסמכויות או בזכות כלשהי מהזכויות שהוקנו לו בחוזה וביטל את החוזה/ הפסיק את ביצועו, כולו או מקצתו, לא יהיו לקבלן כל טענות ו/או תביעות ו/או כל דרישה אחרת בגין נזקים/ הפסדים שנגרמו לו, כולל עבור פגיעה במוניטין/ אובדן רווחים.

בוטל ההסכם כאמור לעיל, לא יהיה האיגוד חייב לשלם לקבלן כל תשלומים עקב הבאת ההסכם לקיצו, ולא יהא בכך לגרוע מחובת הקבלן לקיים את מלוא התחייבויותיו על פי הסכם זה עד מועד סיום ההסכם.

## **12.0 בירור והכרעה במחלוקות**

**12.1** מוסכם בזה בין הצדדים כי הסמכות לדון בכל מחלוקת שתתעורר בקשר עם הסכם זה תהיה לבתי המשפט במחוז מרכז.

**12.2** הקבלן מתחייב בזה כי בכל מקרה ימצה את סעדיו במישור הכספי בלבד, ומוותר בזאת באופן בלתי חוזר על כל טענה לסעד של צו מניעה ו/או עיכבון וכל סעד אחר אשר מימושו עלול לפגוע בתיפקודו התקין של האתר.

## **13.0 לוח זמנים**

תחילת ביצוע העבודות תהיה עד 30 ימים ממועד מסירת ההודעה בדבר הזכייה במכרז, אך לא טרם שיהיו בידי הקבלן רישיון עסק וכל הרשיונות וההיתרים הדרושים על פי כל דין, כשברשותו מלוא העובדים והכלים הדרושים על פי כל תנאי המכרז והחוזה וכן הוצאת רישיון העסק התואם להפעלת מתקן זה.

תחילת ההפעלה לשלב ב' במתכונת תחנת מעבר תהיה 14 ימים ממועד מסירת צו התחלת עבודה לשלב ב' לקבלן, או במועד אחר שייקבע בצו.

#### **14.0 דיווחים**

**14.1** הקבלן ינהל יומן עבודה יומי, שבו ירשמו כל כלי הצמ"ה הפועלים באתר ושמות כל עובדי הקבלן בכל יום וכן יתאר ויפרט כל אירוע מיוחד במהלך יום העבודה. אם לא היה כל אירוע מיוחד, יציין הקבלן ביומן: "לא היה כל אירוע מיוחד". בתחילתו של כל יום עבודה, (או בסופו של יום) תירשם ביומן העבודה הכמות שנכנסה לאתר באותו יום בצירוף עותק הרשום במחשב.

**14.2** נציג האיגוד ירשום את הערותיו והוראותיו ביומן, על נציג הקבלן לפעול בהתאם להוראות ולחתום ביומן כמאשר את ההוראות שקיבל.

**14.3** הקבלן יחזיק את יומן העבודה באתר וימסור עותק לנציג האיגוד באתר, למחרת כל יום עבודה.

**14.4** הקבלן יעביר לאיגוד דיווח חודשי מסכם (בכתב) בתחילת כל חודש. הדיווח יתאר בקיצור את הפעילות בחודש הקודם ויכלול את האירועים המיוחדים, ואת סכומי כל המשקלות שנכנסו לאתר ושיצאו ממנו.

**14.5** ממונה הבטיחות מטעם הקבלן ימסור לנציג האיגוד באתר ולמנהל העבודה מטעם הקבלן דו"ח בכל שבוע שבו יאשר את הפעילות בשטח וימליץ על פעולות לשיפור רמת הבטיחות בעבודה באתר. בכל דו"ח הוא יודיע באם קויימו המלצותיו.

#### **15.0 ניגוד עניינים**

הקבלן מתחייב כי במועד הגשת ההצעה למכרז ובמועד ביצוע העבודות נשוא המכרז דן, אין הוא או מי מנציגיו מצוי בניגוד עניינים בין ביצוע השירותים או מילוי תפקיד או עיסוק במסגרת מתן השירותים נשוא המכרז דן לבין עניין אחר שלה או של מי מעובדיו.

במקרה של חשש לניגוד עניינים בפועל או לכאורה ידווח הקבלן לאיגוד על כך מראש והאיגוד יחליט על מידת מעורבותו בפרויקט או בנושא, הכל בהתאם לשיקול דעתו הבלעדי.

**פרק רביעי - התמורה****16.0 שכרו של הקבלן**

**16.1** ליישום פעילויות ההטמנה הסניטרית באתר על פי כל תנאי ההסכם ומפרט העבודות, ישולם בהתאם לפי התעריף בהצעת הקבלן שזכה במכרז.

**16.2** התשלום יהווה תמורה מלאה עבור כל העבודות המפורטות לעיל והקשורות לתפעול ההטמנה באתר "חרובית" לרבות, אך מבלי להגביל, הפעלת כוח אדם וציוד הנדסי מתאים לקליטה, הטמנה, מיון וכיסוי הפסולת כולל כיסוי סופי של הפסולת, ביצוע עבודות לשמירת הניקיון, ותחזוקה של האתר כולל דרכים, הפעלת כוח אדם מיומן לניהול ושמירה באתר, וטיפול בציוד שברשותו, טיפול בחומרים חריגים וחומרים שאסורים להטמנה באתר, התקנת משטח לחומרים מסוכנים, במידה ויידרש, הכנת האתר לפעילות בחורף, כיבוי דליקות וכן כל יתר הפעילויות המפורטות לעיל, החומרים, השירותים, הציוד ועבודות הלוואי והעזר הדרושים לביצוע מושלם של קליטת הפסולת והטמנתה עפ"י המפרטים הטכניים, התנאים לרישיון עסק, תנאי החוזה האחרים, התקנות למניעת מפגעים ועל פי כל דין אחר, לשביעות רצונם המלאה של נציגי האיגוד והמשרד להגנת הסביבה.

**16.3** התמורה בעבור שלב א' במהלכו יופעל האתר במתכונת אתר הטמנה תחושב לפי התעריף המתקבל מהצעת הקבלן למכרז במכפלת הכמויות שיישקלו ע"י עובדי האיגוד בכניסה לאתר, ובכפוף לתנאי חוזה זה.

**16.4** תעריף הטיפול בפסולת מבוסס על הנחה לפיה הקבלן יטמון, יכבש ויהדק את הפסולת הנקלטת באופן שצפיפותה בתא ההטמנה, לאחר הטיפול בה, תהא בשיעור שאינו פחות מ- 850 ק"ג/מ"ק (להלן: "צפיפות מינימלית").

היה ושיעור הצפיפות הממוצעת במשך שלושה חודשים רצופים יהיה נמוך מהצפיפות המינימלית, יגרעו באותם חודשי עבודה מהתמורה לה זכאי הקבלן בגין אותה תקופה, סכומים בהתאם למפורט בטבלה בסעיף 2.24 במפרט הטכני להלן.

**16.5** להפעלה בשלב ב' במתכונת של תחנת מעבר זמנית לשינוע פסולת לאתר הטמנה מאושר - לא כולל

עבור ההובלה וההטמנה וכן עבור היטל הטמנה - העמסה של כלי הרכב של הקבלן המוביל או מי מטעמו ודחיסת הפסולת בארגז/י המשאית באמצעות מחפר או מעמיס, ישולם לקבלן סך של 3,000 ₪ ליום עבודה בתוספת מע"מ.

"יום עבודה" לעניין סעיף זה, משמע- יום קלאנדרי בו מתבצעת עבודה בפועל באתר. מובהר כי לעניין זה גם ימי ו' וערבי חג ייחשבו כ"יום עבודה", ואולם ימי שבת וחגים בהם האתר אינו פעיל לא ייחשבו כ"ימי עבודה". כן מובהר, כי עבור יום קלאנדרי שהינו "יום עבודה" תשולם התמורה הקבועה גם ככל שהקבלן יידרש לעבודה בשעות העולות

**על שעות העבודה הרגילות, ולא יהיה זכאי לכל תוספת תמורה בעבור כך.**

**16.6** אספקת המים והחשמל הדרושים לקיום התחייבויות הקבלן על פי חוזה זה הינה באחריות הקבלן ועל חשבונו, ולא תעמוד לקבלן כל טענה בדבר הצדק לאי קיום התחייבות כלשהי שיסודה בקושי להסדירה. בחר הקבלן לצרוך מים ממערכת אספקת המים של האיגוד באתר, יאשר זאת האיגוד בכפוף לכך שהקבלן יתקין על חשבונו מונה מים בנקודת החיבור עליה יורה האיגוד, וישלם לאיגוד את עלות צריכת המים עבור כל חודש קלנדארי באותו מועד שנקבע לתשלום התמורה.

"עלות צריכת המים" ו"עלות צריכת החשמל" משמעה מכפלת הכמות שנצרכה ע"פ מונה המים ומונה החשמל שיותקן כאמור במהלך החודש הקלנדארי תעריף החל על האיגוד, וכן תשלומי פיגורים ככל שיידרשו מאת האיגוד.

**16.4** היה ויידרשו עבודות הקמה לצורך תחילת ההפעלה בשלב ב' במתכונת של תחנת מעבר, יהיה האיגוד רשאי לדרוש מאת הקבלן לבצע עבודות אלה על פי צו התחלת עבודה שימסור לו, בו יפורטו העבודות, עלותן והמועד לסיומן, ובמקרה כזה יהיה הקבלן זכאי לתמורה נוספת בעד ביצוען בהתאם למחירי מחירון "דקל" בהפחתת 10%. אלא שמובהר כי לאיגוד תעמוד הזכות לבחור לבצע את עבודות ההקמה שלא באמצעות הקבלן, בין באמצעות עובדי האיגוד ובין באמצעות קבלן אחר מטעמו, והדבר יהיה נתון לשיקול דעתו הבלעדי של האיגוד בלא שלקבלן תהיה כל טענה על כך.

בחר האיגוד לבצע את עבודות ההקמה באמצעות הקבלן, יגיש הקבלן בתום כל חודש קלנדארי חשבון מפורט הכולל את פרטי העבודות וכמויותיהן שבוצעו בחודש החולף, מאושרים ע"י המנהל, וזה ייבדק בתוך 14 ימים וישולם בתוך 45 ימים ממועד קבלת החשבון המאושר.

**16.5** בנוסף לתמורה בה חייב הקבלן על פי הסכם זה, יישא הקבלן בכל התשלומים וההוצאות שיידרשו לו לשם קיום הפעילות על פי הסכם זה, ולרבות (אך בלא למעט): שכר עובדים, עלות צריכת מים, חשמל, ציוד, חומרים, מסים, היטלים, עלויות כיבוי אש, רישיון עסק וכיו"ב.

לא הועברו תשלומים במועד, יישא הקבלן בהפרשי הצמדה וריבית כקבוע בחוק פסיקת ריבית והצמדה (תשכ"א - 1961), החל מהמועד שנקבע לתשלום ועד ליום התשלום בפועל. עלה הפיגור על 30 ימים, ישא הסכום שבפיגור ריבית פיגורים הנהוגה בחשבונות חח"ד בבנק לאומי לישראל בע"מ.

**16.6** התמורה תשולם על בסיס חודשי. בתחילת כל חודש יגיש הקבלן לאיגוד חשבון עבור עבודתו, אותה הוא ביצע בחודש שחלף, עם התיקונים, הניכויים, ההפחתות והקיצוזים הנדרשים, בהתאם לחובות הקבלן לאיגוד, הכל בהתאם לחוזה זה.

החשבון יתבסס על חיבור כל כמויות הפסולת נטו שנקלטו באתר בכל אחד מימי החודש החולף לפי רישומי האיגוד. אל החשבון יצרף הקבלן פרטי כמות הפסולת שנקלטה בכל אחד מימי החודש החולף, ובנוסף את מפות המדידה וחישובי הנפחים וכן דו"ח מסכם של הפעילות בחודש אליו מתייחס החשבון כמפורט לעיל.

**16.7** על הקבלן לבצע את כל הפעולות המפורטות לעיל בחוזה זה, ולשאת בכל ההוצאות הכרוכות בביצוען המיטבי, לרבות שכר עבודה, מסים, היטלים, רכבים, ביטוחים, ציוד, חומרים, צריכת חשמל ומים, אנשי מקצוע, וכל פעולה נוספת הדרושה לביצוע מיטבי של השירותים.

התמורה תהווה תמורה מלאה, סופית וממצה בעבור קיום מלא ומיטבי של כל התחייבויות הקבלן על פי תנאי המכרז וחוזה זה, ולא תהיה לקבלן כל תביעה ו/או דרישה ו/או טענה לכל סכום נוסף מעבר לתמורה המחושבת כאמור לעיל. כל מס, היטל או תשלום חובה, מכל סוג החלים או אשר יחולו בעתיד, על השירותים נשוא חוזה זה, יחולו על הקבלן וישולמו על ידו. האיגוד ינכה מהסכומים שיגיעו לקבלן כל סכום שעליו לנכות לפי כל דין ו/או לפי הוראות חוזה זה, ובכלל זאת מיסים, היטלים ותשלומי חובה אלא אם ימציא למנהל לפני תשלומו של כל תשלום כנ"ל הוראות בכתב של פקיד השומה על הקטנת שיעור הניכוי כאמור.

בכלל זה, ובלא לגרוע מכלליות האמור, ישא הקבלן בעלויות צריכת החשמל, המים, אגרת הביוב וכל יתר התשלומים הכרוכים בהפעלת האתר במהלך תקופת ההתקשרות; ובמידה שהאיגוד ישא במי מאלה – יקוזזו עלויות אלה מכל סכום אשר יגיע לקבלן.

**16.8** החשבון יוגש עד ה' 15 לכל חודש. הוא ייבדק ע"י נציג האיגוד, בתוך 14 ימים מיום קבלתו. עם סיום בדיקת החשבון יעבירו נציג האיגוד להנה"ח של האיגוד לתשלום, לגבי הסכום שיאושר לתשלום ע"י נציג האיגוד שבדק את החשבון, החשבון מאושר ישולם לקבלן לא יאוחר מ- 45 יום ממועד קבלתו ע"י האיגוד.

**16.9** המחירים החלים מכוח חוזה זה יהיו צמודים למדד המחירים לצרכן, בהתאם לשינויים שיחולו

בשיעורו בין המדד הידוע במועד שנקבע לביצועו של כל תשלום ("המדד הקובע") ביחס

למדד



הידוע במועד האחרון להגשת ההצעות למכרז ("מדד הבסיס").

**16.10** לא הועברו התשלומים במועד מסיבה התלויה באיגוד ישולמו לקבלן הפרשי הצמדה וריבית כקבוע בחוק פסיקת ריבית והצמדה, (תשכ"א - 1961), החל מהיום ה- 16 לפיגור ועד ליום התשלום בפועל. ובלבד שהקבלן הגיש דרישה מפורשת לאיגוד, בתוך 60 יום מיום העיכוב. לא הגיש הקבלן דרישה כאמור, יראוהו כמי שויתר על זכותו לתשלום ריבית פיגורים כלשהי, ביחס לאותו פיגור בתשלום. פיגור בתשלום של עד 15 יום מהמועד הקבוע לעיל לא ישא כל הפרשי הצמדה וריבית.

ולראיה באו הצדדים על החתום בתאריך \_\_\_\_\_

\_\_\_\_\_  
 .....: **הקבלן**

..... : בשם הקבלן

\_\_\_\_\_  
**המזמין** : איגוד ערים דרום יהודה

..... : בשם המזמין

## מסמך ג'

### נוסח כתב ערבות בנקאית אוטונומית

לכבוד \_\_\_\_\_ שם הבנק: \_\_\_\_\_

איגוד ערים לאיכות סביבה דרום יהודה \_\_\_\_\_ מס' סניף: \_\_\_\_\_

כתובת הסניף: \_\_\_\_\_

תאריך: \_\_\_\_\_

א.ג.נ.,

### הנדון: ערבות בנקאית אוטונומית ובלתי מותנית מס'

1. על פי בקשת \_\_\_\_\_ ח.פ. \_\_\_\_\_ (להלן: "המבקש/ים") אנו ערבים בזה כלפיכם לתשלום סכום עד סך של 350,000 ש"ח (במילים: שלוש מאות וחמישים אלף ש"ח) (להלן: "סכום הערבות"), בתוספת הפרשי הצמדה למדד כמפורט להלן, שתדרשו מאת המבקש/ים בקשר למכרז מס' \_\_\_\_\_ להפעלת אתר ההטמנה "חרובית".
2. בערבות זו:
  - א. "מדד חדש" - המדד שפורסם לאחרונה לפני התשלום בפועל על פי ערבות זו.
  - ב. "מדד יסודי" - מדד חודש **פברואר 2020** שפורסם ביום 15.03.2020 או בסמוך לכך.
  - ג. "מדד" - מדד המחירים לצרכן (כללי), לוח 13, המתפרסם על ידי הלשכה המרכזית לסטטיסטיקה ולמחקר כלכלי כולל אותו מדד אף אם יתפרסם על ידי מוסד ממשלתי אחר וכן כולל כל מדד רשמי שיבוא במקומו, בין אם יהיה בנוי על אותם נתונים עליהם בנוי המדד הקיים ובין אם לאו.
3. אם יתברר ביום התשלום על פי דרישתכם של סכום הערבות, כי המדד החדש עלה לעומת המדד היסודי נשלם את סכום הערבות כשהוא מוגדל בשיעור העליה של המדד החדש לעומת המדד היסודי. אם יתברר ביום התשלום על פי דרישתכם כי המדד החדש ירד לעומת המדד היסודי נשלם לכם את אותו סכום הנקוב בדרישתכם ובתנאי שלא יעלה סכום הערבות.
4. לפי דרישתכם הראשונה בכתב, ולא יאוחר מ-3 ימים מתאריך קבלת דרישתכם על ידינו, אנו נשלם לכם כל סכום הנקוב בדרישה ובלבד שלא יעלה על סכום הערבות בתוספת הפרשי הצמדה למדד, כאמור לעיל, מבלי להטיל עליכם כל חובה לבסס או לנמק את דרישתכם ומבלי שתהיו חייבים לדרוש את התשלום תחילה מאת המבקש/ים.

5. ערבות זו תישאר בתוקף עד יום 31 בחודש אוגוסט שנת 2020 ולאחר תאריך זה תהיה בטלה ומבוטלת. דרישה על פי ערבות זו צריכה להתקבל על ידינו בכתב, לא יאוחר מהתאריך הנ"ל.

6. ערבות זו הינה בלתי חוזרת, אינה ניתנת לביטול, ואינה ניתנת להעברה או להסבה.

בכבוד רב ,

בנק \_\_\_\_\_  
\_\_\_\_\_

## מסמך ד'

### תצהיר המשתתף

לכבוד

איגוד ערים לאיכות סביבה דרום יהודה

אני הח"מ \_\_\_\_\_ ת.ז. \_\_\_\_\_, המשמש  
בתפקיד \_\_\_\_\_ במציע \_\_\_\_\_ [להלן: "המציע"]  
ומוסמך להצהיר בשמו, לאחר שהוזהרתי כי עליי להצהיר אמת וכי ככל שלא אצהיר אמת אהיה  
צפוי לעונשים הקבועים בחוק, מצהיר בזאת כדלקמן:

#### 1. פרטי המציע

כתובת: \_\_\_\_\_  
מספר טלפון: \_\_\_\_\_ כתובת מייל: \_\_\_\_\_  
כתובת המשרד הרשום: \_\_\_\_\_

#### 2. תיאור המציע

פירוט בעלי המניות: \_\_\_\_\_  
פירוט מנהלים בכירים: \_\_\_\_\_

3. המציע הינו בעל ניסיון בהפעלת אתר להטמנת פסולת מעורבת באתר סילוק מאושר כחוק  
בהיקף של 10,000 טון לחודש בכל אחת מהשנים 2017-2019, במסגרת אתר אשר ניתנו עליו  
אישור המשרד להגנת הסביבה ורישיון עסק:

שם האתר	שנת פעילות	היקף הטמנת הפסולת	איש קשר	מספר טלפון

יש לצרף אישורי המשדך להגנת הסביבה ורישיונות עסק עבור האתרים המצויינים בטבלה.

זהו שמי, זו חתימתי ותוכן תצהירי אמת.

שם המציע + חתימה

### אישור

הנני מאשר בזה כי ביום \_\_\_\_\_ הופיעה בפני, \_\_\_\_\_ עו"ד (מ.ר. \_\_\_\_\_), במשרדי שברחוב \_\_\_\_\_ מר/גבי \_\_\_\_\_ נושא/ת.ז. שמספרה \_\_\_\_\_/המוכר/ת לי באופן אישי, ולאחר שהזהרתיו/ה כי עליו/עליה להצהיר את האמת בלבד וכי יהיה/תהיה צפוי/צפויה לעונשים הקבועים בחוק אם לא יעשה/תעשה כן, אישר/אישרה את נכונות תצהירו/תצהירה דלעיל וחתם/וחתמה עליו בפני.

חותמת

עו"ד

מ.ר. \_\_\_\_\_

\_\_\_\_\_

**מסמך ד'1**

אישור רואה חשבון על איתנות פיננסית

לכבוד

איגוד ערים לאיכות סביבה דרון יהודה

**הנדון: מכרז \_\_\_\_\_ לתפעול הטמנת פסולת ו/או תחנת מעבר בתחום  
אתר ההטמנה "חרובית"**

על פי בקשת \_\_\_\_\_ (המציע), ולאחר בדיקת נתוני המציע על פי התקנים המקובלים בישראל, הריני לאשר כי המציע הינו בעל מחזור כספי מעבודות הקשורות לטיפול בפסולת בהיקף שנתי של 5,000,000 ₪ לפחות (כולל מע"מ) בכל אחת מהשנים 2017, 2018, 2019.

ערכנו את ביקורתנו בהתאם לתקני ביקורת מקובלים בישראל. לדעתנו, הצהרת המציע משקפת באופן נאות, מכל הבחינות המהותיות, את היקף פעילות המציע כאמור.

\_\_\_\_\_  
רו"ח,

## מסמך ה'

### תצהיר לפי חוק עסקאות גופים ציבוריים, תשל"ו - 1976 (להלן: "החוק")

אני הח"מ \_\_\_\_\_ בעלת ת"ז שמספרה \_\_\_\_\_ לאחר שהוזהרתי כי עלי להצהיר את האמת, וכי אהיה צפוי/ה לעונשים הקבועים בחוק אם לא אעשה כן, מצהיר/ה בזאת בכתב, כדלקמן:

אני עושה תצהירי זה בשם המציע \_\_\_\_\_ שאני מוסמך לחתום ולהצהיר בשמו (להלן – המציע).

במציע מתקיימת אחת מן האפשרויות המפורטות להלן בסעיף זה (מחק את המיותר):

1. א. המציע ובעל זיקה אליו **לא הורשעו** בעבירה לפי חוק שכר מינימום או לפי חוק עובדים זרים;
- ב. המציע או בעל זיקה אליו **הורשעו בעבירה אחת** לפי חוק שכר מינימום או לפי חוק עובדים זרים, אולם במועד ההתקשרות חלפה שנה אחת לפחות ממועד ההרשעה;
- ג. המציע או בעל זיקה אליו **הורשעו בשתי עבירות או יותר** לפי חוק שכר מינימום ו/או לפי חוק עובדים זרים, אך חלפו שלוש שנים לפחות ממועד ההרשעה האחרונה.

הגדרות המונחים לעניין תצהיר זה הינן על פי המפורט בחוק עסקאות גופים ציבוריים, התשל"ו - 1976, שחלק מהן מובאות להלן:

1. "אמצעי שליטה", "החזקה" ו"שליטה" - כמשמעותם בחוק הבנקאות (רישוי), התשמ"א - 1981;
2. "בעל זיקה" - כל אחד מאלה:
  - חבר בני אדם שנשלט על ידי המציע;
  - אם המציע הוא חבר בני אדם, אחד מאלה: בעל השליטה בו;
  - חבר בני אדם שהרכב בעלי מניותיו או שותפיו, לפי העניין, דומה במהותו להרכב כאמור של המציע, ותחומי פעילותו של חבר בני האדם דומים במהותם לתחומי פעילותו של המציע;
  - מי שאחראי מטעם המציע על תשלום שכר העבודה;
3. אם המציע הוא חבר בני אדם שנשלט שליטה מהותית - חבר בני אדם אחר, שנשלט שליטה מהותית בידי מי ששולט במציע;
4. "הורשע", בעבירה - הורשע בפסק דין חלוט, בעבירה שנעברה אחרי יום כ"ה בחשוון התשס"ג (31 באוקטובר 2002);

5. "חוק עובדים זרים" – חוק עובדים זרים (איסור העסקה שלא כדין והבטחת תנאים הוגנים), התשנ"א - 1991 ;
6. "חוק שכר מינימום" - חוק שכר מינימום, התשמ"ז - 1987 ;
7. "מועד התקשרות" – לעניין התקשרות בעסקה בעקבות מכרז – המועד האחרון להגשת ההצעות במכרז ;
8. "עבירה" – עבירה לפי חוק עובדים זרים או לפי חוק שכר מינימום ;
9. שליטה מהותית" - החזקה של שלושה רבעים או יותר בסוג מסוים של אמצעי שליטה בחבר בני האדם ;

אני מצהיר כי זהו שמי, זו חתימתי ותוכן תצהירי זה אמת.

---

המצהיר/ה

### אישור

הנני מאשר בזה כי ביום \_\_\_\_\_ הופיעה בפני, \_\_\_\_\_ עו"ד (מ.ר. \_\_\_\_\_), במשרדי שברחוב \_\_\_\_\_ מר/גב' \_\_\_\_\_ נושאת ת.ז. שמספרה \_\_\_\_\_/המוכרת לי באופן אישי, ולאחר שהזהרתיו/ה כי עליו/עליה להצהיר את האמת בלבד וכי יהיה/תהיה צפוי/צפויה לעונשים הקבועים בחוק אם לא יעשה/תעשה כן, אישר/אישרה את נכונות תצהירו/תצהירה דלעיל וחתם/וחתמה עליו בפני.

---

עו"ד

---

חותמת

מ.ר. \_\_\_\_\_



## מסמך ו'

### הצהרה בדבר קרבה משפחתית לעובד האיגוד או לחבר מועצה

אני הח"מ \_\_\_\_\_ המעוניין להשתתף בהליך שפורסם על-ידי איגוד ערים לאיכות סביבה דרום יהודה, מצהיר ומתחייב בזאת כדלקמן:

1. קראתי את האמור לעיל, ולאחר בדיקת מעמדם ונסיבותיהם של כל בעלי הענין במציע והמנהלים במציע, הנני מצהיר:

(א) בין חברי מועצת האיגוד אין אף אחד מבעלי הענין ו/או המנהלים במציע: בן זוג, הורה, בן או בת, אח או אחות ואף לא סוכן או שותף.

(ב) בתאגיד שבשליטת המציע ו/או מי מבעלי הענין במציע ו/או מי ממנהלי המציע, אין לאחד מאלה המוגדרים במונח "קרוב" כאמור לעיל חלק העולה על 10 אחוזים בהון או ברווחים, ואין אחד מהמנויים לעיל מכהן בו כמנהל או עובד אחראי.

(ג) אין למציע ו/או מי מבעלי השליטה במציע ו/או מי ממנהלי המציע בן-זוג, שותף או סוכן העובד באיגוד.

לענין סעיפים א'-ג' לעיל:

"בעל ענין" – כהגדרתו בסעיף 1 לחוק ניירות ערך, תשכ"ח-1968.

"מנהל" – מנכ"ל או סמנכ"ל במציע, או כל נושא משרה אחר הממלא תפקיד בפעילות המציע אשר על פי מהותו מקביל למנכ"ל או סמנכ"ל.

ככל שמתקיימת זיקה בין המציע ו/או מי מבעלי הענין בו ו/או מי ממנהליו לבין חבר מועצת האיגוד או עובד האיגוד, נא פרט מהות הזיקה:

---



---



---

2. ידוע לי כי ועדת המכרזים של האיגוד תהיה רשאית לפסול את הצעתי אם יימצא כי למציע ו/או למי מבעלי הענין בו ו/או למי ממנהלי המציע מתקיימת זיקה לאיגוד כאמור לעיל, או אם מסרתי הצהרה לא נכונה.

3. אני מצהיר בזאת כי הפרטים שמסרתי לעיל הינם נכונים ומלאים, והאמור בהצהרה זו הינו אמת.

ולראיה באתי על החתום:

שם המציע: \_\_\_\_\_ חתימת המציע: \_\_\_\_\_ תאריך: \_\_\_\_\_

# מסמך ז'

## הצעת המציע

אנו הח"מ מודיעים לאיגוד ערים לאיכות הסביבה דרום יהודה ומצהירים כי קראנו בעיון וביסודיות את כל מסמכי המכרז ואנו בקיאים בהם; כי אנו מכירים את כל הדינים המחייבים לגבי תפעולו של אתר סילוק פסולת מעורבת; כי אנו מכירים את הדרישות והתנאים למתן רשיון עסק להפעלת מטמנת "חרובית" ואת תנאי ההיתר לטיפול בפסולת מעורבת בפרט;

הצעתנו כוללת בין השאר: טיפול בפסולת בתחום אתר "חרובית" באמצעות עובדים וציוד וחומרים שיסופקו על ידנו, באחריותנו ועל חשבוננו, על פי כל דרישות הדין ותנאי המפרט הטכני והוראות מסמכי המכרז והחוזה, ובכלל זה ביצוע שמירה על רכוש וציוד הקבלן המציע, נשיאה בכל עלויות העבודות במהלך תקופת ההתקשרות ובכלל זה עלות צריכת מים, חשמל, ביוב, מסים וכיו"ב, עמידה בכל התקנות והחוקים הרלוונטיים, ועמידה בכל חוק ותקנה בכל נושא אחר בהתאם לחוקי ותקנות מדינת ישראל.

כי בדקנו בעצמנו ועל אחריותנו כל נתון רלבנטי לגיבוש הצעתנו במכרז זה.

1.1 עבור הפעלה בשלב א':

תעריף מירבי לכל טון פסולת שיישקל בכניסה לאתר (ללא מע"מ) – 22 ₪

ההנחה המוצעת ע"י הקבלן לתמורה המירבית הנ"ל:

\_\_\_\_\_ %

אחוזים)

(במלים:

1.2 עבור הפעלה בשלב ב':

מעריך שינוע (תחנת מעבר) לא כולל הובלה לאתר קצה – לפי תעריף יומי קבוע מראש, אשר לא תחול עליו ההנחה המוצעת לשלב א' לעיל, בסך 3,000 ₪ ליום עבודה, בתוספת מע"מ – תמורה קבועה אשר תחול מרגע תחילת הפעלת תחנת המעבר לפי שק"ד האיגוד, ואשר ההנחה המוצעת לעיל לא תחול עליו.

ידוע לי כי אדרש לשאת בכל הוצאות הכרוכות בקיום הפעילות בהתאם לתנאי המכרז וההסכם, לרבות הוצאות שכר, ציוד, חומרים, מסים, אגרות והיטלים, דלק, חשמל, מים, חומרים וכיו"ב כל הוצאה שתידרש לשם קיום מיטבי של מלוא ההתחייבויות לפי המכרז וההסכם.

כן ידוע לי, כי אחוז ההנחה חייב שיהיה חיובי (גדול או שווה לאפס), וכי ככל שאנקוב באחוז הנחה שלילי (שמשמעותו תוספת על המחיר המירבי) – הצעתי תיפסל על הסף ולא תובא לדיון.

שם המציע: \_\_\_\_\_ שם החברה: \_\_\_\_\_ ח.פ.: \_\_\_\_\_

כתובת רשומה של המציע: \_\_\_\_\_

מס' טלפון: \_\_\_\_\_ מס. נייד \_\_\_\_\_ כתובת מייל: \_\_\_\_\_

שמות החותמים: (שם ותעודת זהות)

\_\_\_\_\_  
\_\_\_\_\_  
\_\_\_\_\_ •  
•  
•

### אישור

אני הח"מ: \_\_\_\_\_

עו"ד/רו"ח של: \_\_\_\_\_

מאשר בזה כי הצעה זו, כמו גם כל יתר מסמכי המכרז, נחתמו כדין ע"י המציע,

וכי היא תקפה ומחייבת את המציע לכל דבר וענין.

תאריך: \_\_\_\_\_ חתימת עו"ד/רו"ח \_\_\_\_\_

## מסמך ח'

תאריך הנפקת האישור:	אישור קיום ביטוחים		
אישור ביטוח זה מהווה אסמכתא לכך שלמבוטח ישנה פוליסת ביטוח בתוקף, בהתאם למידע המפורט בה. המידע המפורט באישור זה אינו כולל את כל תנאי הפוליסה וחריגיה. יחד עם זאת, במקרה של סתירה בין התנאים שמפורטים באישור זה לבין התנאים הקבועים בפוליסת הביטוח יגבר האמור בפוליסת הביטוח למעט במקרה שבו תנאי באישור זה מיטיב עם מבקש האישור.			
מבקש האישור	המבוטח	אופי העסקה	מעמד מבקש האישור
איגוד ערים לאיכות הסביבה דרום יהודה /או מנהל מקרקעי ישראל /או רשויות שונות החברות באיגוד /או המקבלות את השירותים (המזמינה /או חברות בנות ועובדים של הנ"ל) ת.ז.ח.פ.	שם	<input checked="" type="checkbox"/> שירותים  <input checked="" type="checkbox"/> אחר : לתפעול ניהול ותחזוקה של אתר פסולת "חרובית" /או תחנת מעבר /או שינוע פסולת באמצעות תחנת מעבר זמנית ושירותים נלווים	<input checked="" type="checkbox"/> מזמין העבודות/השירותים
ת.ז.ח.פ.  מען רח' אזוב 5 יבנה	ת.ז.ח.פ.  מען		

### כיסויים

כיסויים נוספים בתוקף וביטול חריגים יש לציין קוד כיסוי בהתאם לנספח ד'	גבול האחריות/ סכום ביטוח		תאריך סיום	תאריך תחילה	נוסח ומהדורת הפוליסה	מספר הפוליסה	סוג הביטוח חלוקה לפי גבולות אחריות או סכומי ביטוח
	מ	ט בע					
302 אחריות צולבת 304 הרחב שיפוי 307 קבלנים וקבלני משנה 309 ויתור על תחלוף לטובת מבקש האישור 312 כיסוי בגין נזק שנגרם משימוש בצמ"ה 315 תביעות המל"ל 318 מבקש האישור מבוטח נוסף 328 ראשוניות 329 רכוש מבקש האישור יחשב כצד ג	ה	4,000,000					אחריות כלפי צד שלישי
כנ"ל כמו בפוליסת צד ג'	ה	במשותף עם פוליסת צד ג' הנ"ל ולא בנוסף					(* ) אחר – צד ג' חריג אחריות מקצועית, אינו חל על נזקי גוף
304 הרחב שיפוי 309 ויתור על תחלוף מבקש האישור 319 מבוטח נוסף היה יחשב כמעבידים 328 ראשוניות	ה	20,000,000					אחריות מעבידים
302 אחריות צולבת 304 הרחב שיפוי 309 ויתור על תחלוף לטובת מבקש האישור 328 ראשוניות 332 תקופת גילוי 6 חודשים.	ה	4,000,000		ת. רטרו:			(* ) אחריות מקצועית

פירוט השירותים (בכפוף, לשירותים המפורטים בהסכם בין המבוטח למבקש האישור, יש לציין את קוד השירות מתוך הרשימה המפורטת בנספח ג'):

004 אשפה ושירותים מחזור  
085 שכריות והשכרה

ביטול/שינוי הפוליסה \*

<b>כיסויים</b>
• שינוי לרעת מבקש האישור או ביטול של פוליסת ביטוח, לא ייכנס לתוקף אלא 60 יום לאחר משלוח הודעה למבקש האישור בדבר השינוי או הביטול.
<b>חתימת האישור</b>
<b>המבטח:</b>

**(\* ) ניתן לקבל כחלופה למחיקת חריג אחריות מקצועית הכלול בביטוח צד ג כי, הכיסוי יהיה**

<b>פירוט השירותים:</b> (בכפוף לשירותים המפורטים בחוזה בין המבוטח למבקש האישור. יש לציין את קוד השירות מתוך הרשימה המפורטת בנספח ג')
007 בנייה / עבודות קבלניות גדולות
<b>ביטול/שינוי הפוליסה*</b>
שינוי לרעת מבקש האישור או ביטול של פוליסת ביטוח, לא ייכנס לתוקף אלא 60 יום לאחר משלוח הודעה למבקש האישור בדבר השינוי או הביטול.
<b>חתימת האישור</b>
<b>המבטח:</b>

**במסגרת עריכת ביטוח אחריות מקצועית בפוליסה נפרדת בגבולות אחריות משותפים**

---

<b>תאריך הנפקת האישור</b>	<b>אישור קיום ביטוחים</b> נספח ח' 1
-------------------------------	--

אישור ביטוח זה מהווה אסמכתא לכך שלמבוטח ישנה פוליסת ביטוח בתוקף, בהתאם למידע המפורט בה. המידע המפורט באישור זה אינו כולל את כל תנאי הפוליסה וחריגיה. יחד עם זאת, במקרה של סתירה בין התנאים שמפורטים באישור זה לבין התנאים הקבועים בפוליסת הביטוח יגבר האמור בפוליסת הביטוח למעט במקרה שבו תנאי באישור זה מיטיב עם מבקש האישור.

מבקש האישור	המבוטח	מען הנכס המבוטח / כתובת ביצוע העבודות*	מעמד מבקש האישור
שם הקבלן:  ת.ז./ח.פ.	איגוד ערים לאיכות הסביבה דרום יהודה /או מנהל מקרקעי ישראל /או רשויות שונות החברות באיגוד /או המקבלות את השירותים (המזמינה /או חברות בנות ועובדים של הנ"ל)  ת.ז./ח.פ.	מען הנכס המבוטח / כתובת ביצוע העבודות* העבודות: עבודות תכנון והקמת מערך שינוע ו/או תחנת מעבר ו/או עבודות נלוות	<input checked="" type="checkbox"/> מזמין העבודות/השירותים
מען רח' אזוב 5 יבנה	מען		

כיסויים

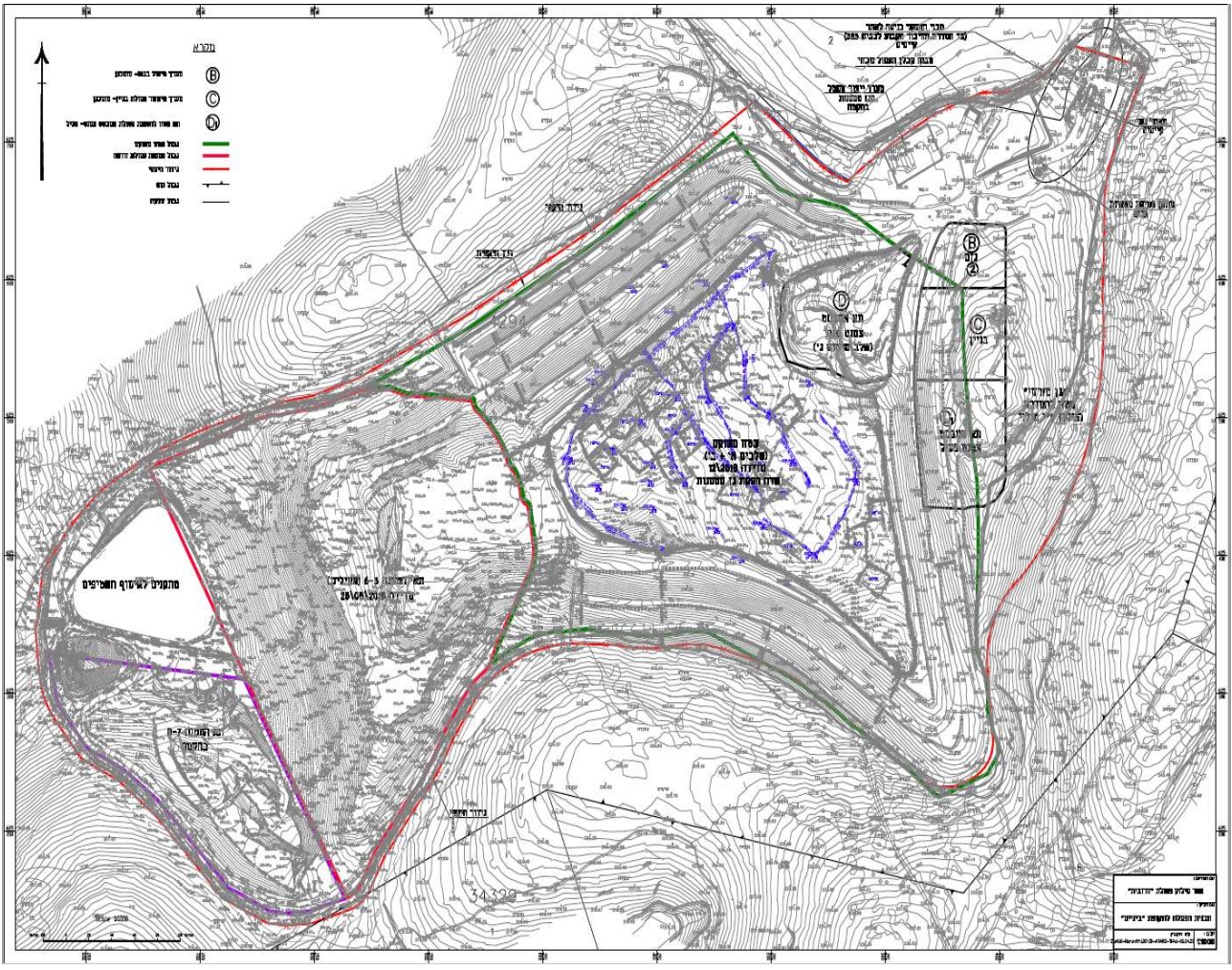
פרקי הפוליסה חלוקה לפי גבולות אחריות או סכומי ביטוח	מספר הפוליסה	נוסח ומהדורת פוליסה	תאריך תחילה	תאריך סיום (כולל תקופת תחזוקה בת 24 חודשים)	גבול האחריות / סכום ביטוח / שווי העבודה		כיסויים נוספים בתוקף וביטול חריגים יש לציין קוד כיסוי בהתאם לנספח ד'
					מטבע	סכום	
כל הסיכונים עבודות קבלניות הרחבות לדוגמה (ניתן לפרט בהתאם לפרקי הפוליסה): רכוש עליו עובדים  רכוש סמוך  פינוי הריסות  נזק ישיר הנובע מתכנון / עבודה / חומרים		ביט			ה		309 ויתור על תחלוף לטובת מבקש האישור 313 כיסוי בגין נזקי טבע 314 כיסוי גניבה פריצה ושוד 316 כיסוי רעידת אדמה 318 מבקש האישור מבוטח נוסף 328 ראשוניות 324 מוטב לתגמולי הביטוח – מבקש האישור
					ה	גבול אחריות בסכום השווה ל- 10% מערך העבודות אך לא פחות מ-100,000 ₪ על בסיס נזק ראשון.	
					ה	גבול אחריות בסכום השווה ל- 10% מערך העבודות אך לא פחות מ-100,000 ₪ על בסיס נזק ראשון.	
					ה	גבול אחריות בסכום השווה ל- 10% מערך העבודות אך לא פחות מ-100,000 ₪ על בסיס נזק ראשון.	
ה					גבול אחריות בסכום השווה ל- 10% מערך העבודות אך לא פחות מ-100,000 ₪ על בסיס נזק ראשון.		



		העבודות אך לא פחות מ-100,000 ₪ על בסיס נזק ראשון.						לקויים
	₪	במלוא גבול האחריות						נזק עקיף הנובע מתכנון ו/או עבודה ו/או חומרים לקויים
	₪	2,000,000						צד ג'
302 אחריות צולבת. 307 קבלנים וקבלני משנה 309 ויתור על תחלוף לטובת מבקשה אישור המל"ל 312 כיסוי נזק שנגרם כתוצאה משימוש בצמ"ה 318 מבקש האישור מבוטח נוסף 322 מבקש האישור מוגדר כצד ג' 328 ראשוניות 329 רכוש מבקש האישור יחשב כצד ג'	₪	עד 20% מגבול האחריות הכולל בפוליסה. לגבי נזקים עקיפים 400,000 ₪						נזק ישיר למתקנים ו/או כבלים תת קרקעיים
	₪	עד 20% מגבול האחריות הכולל בפוליסה						רעידות והחלשות משען
304 הרחב שיפוי 307 קבלנים וקבלני משנה 309 ויתור על תחלוף מבקש האישור 319 מבוטח נוסף היה ויחשב כמעבידים 328 ראשוניות	₪	20,000,000						אחריות מעבידים
		כיסויים נוספים בתוקף וביטול חריגים יש לציין קוד כיסוי בהתאם לנספח ד'	גבול האחריות	ת א ר י ך ס י ו ם	ת א ר י ך ת ח י ל ה	נ ו ס ח ו מ ה ד ו ר ת פ ו ל י ס ה	מ ס פ ר ה פ ו ל י ס ה	ס ו ג ה ב י ט ו ח
			מ ט ב ע					

# מסמך ט'

## תשריט תאי השטח באתר "חרובית"



מסמך י'

מפרט העבודות

מפרט טכני מיוחד  
לטיפול והטמנה  
של פסולת מעורבת באתר "חרובית"

## עקרונות המכרז להפעלת האתר

עקרונות מכרז ההפעלה מתייחסים לשני שלבים :

### שלב א': הטמנה סניטרית בתאים 3-6 ובתא 7-8

- הטמנה של פסולת מעורבת תתבצע בתחום תאים 3-6 ובתא 7-8 עפ"י הנחיות שימסרו לקבלן מאת האיגוד או מי מטעמו.
- כמות הפסולת היומית הממוצעת שתוטמן תהיה 500 טון/יום לערך, מובהר כי מדובר בהערכה בלבד וכי אין בה משום התחייבות לפסולת בכמות זו או בכלל, ולא יהא בכך לגרוע מחובת הקבלן לביצוע העבודות ביחס לכל כמות פסולת שתשונע לאתר בין שתהיה קטנה או גדולה מהכמות המוערכת לעיל.

### שלב ב': הפעלה של מערך שינוע (תחנת מעבר)

למען הסר ספק ומבלי להפחית מאומה מדרישות המכרז, אין זה מן ההכרח שיישום שלב ב' הזה יעבור

למצב של ביצוע !!

- הפעלה של מערך שינוע (תחנת מעבר) שיוקם בתחום תאים 3-6 או בתא 7-8 עפ"י הנחיות שיימסרו לקבלן מאת האיגוד או מי מטעמו.
- כמות הפסולת היומית הממוצעת שתיקלט ותשונע מוערכת בכ- 500 טון/יום לערך, או מבלי להגביל או לגרוע. מובהר כי מדובר בהערכה בלבד וכי אין בה משום התחייבות לפסולת בכמות זו או בכלל, ולא יהא בכך לגרוע מחובת הקבלן לביצוע העבודות ביחס לכל כמות פסולת שתשונע לאתר בין שתהיה קטנה או גדולה מהכמות המוערכת לעיל.
- הפעלה כנ"ל אינה כוללת הובלה של הפסולת הנקלטת, מאתר "חרובית" לאתר קצה אחר, אשר תבוצע ע"י קבלן אחר מטעם האיגוד.

## **1.0 תיאור העבודות**

**1.1** העבודות נשוא חוזה זה, אותן חייב הקבלן לבצע על חשבונו, כוללות, מבלי להגביל, את כל הפעולות, החומרים, השירותים והרכישות, שיש בהם ושיהיה בהם צורך על מנת לבצע את פעילות ההטמנה וההידוק, לפי הוראות חוזה זה ולפי הוראות הדינים, המתייחסות לקליטה ולטיפול בפסולת, ולאיכות הסביבה, ולפי תנאי רישיון העסק או התנאים להוצאתו של רישיון העסק, ולפי הנחיות המשרד להגה"ס ו/או הנחיות הרשויות המוסמכות האחרות ו/או לפי הוראות ההיתר להטמנת פסולת אסבסט.

בכלל זה, על הקבלן להסמיך את מנהל העבודה או עובד אחר מטעמו כמפעיל תא האסבסט לא יאוחר משלושה חודשים מיום הזכייה במכרז. הקבלן הזוכה ירשום את העובד מטעמו ברישיון המפעיל של תא האסבסט וישא באחריות ובעלויות לכל הכרוך בכך.

**1.2** מבלי לגרוע מכלליות האמור לעיל, מובהר כי העבודות יכללו, בין היתר, עבודות לארגון האתר והכנתו להמשך קליטת פסולת, עבודות הסדרת המדרונות הקיימים, עבודות לקליטת פסולת והטמנתה, תוך הידוקה וכיסויה בחומרי כיסוי מתאימים או בדרך מאושרת אחרת, עבודות להכנת דרכי גישה לתאי הטמנה, לתיחום תאי ההטמנה, ליצירת שיפועים נאותים למניעת חדירת נגר עילי לתחום הפסולת המוטמנת.

**1.3** הקבלן יעשה למניעת פיזור והעפת פסולת ברחבי האתר ומחוץ לו, לצורך כך ידאג להסרת כיסויי המשאיות רק באזור ההטמנה וכן יפעיל פועלים לאיסוף פסולת מעופפת באתר ומחוץ לו, פעולות אלו יבוצעו לאורך כל משך שעות הפעילות באתר ובמידת הצורך גם מחוץ להם.

**1.4** מודגש כי מניעת פיזור הפסולת נכללת בהתחייבויות הקבלן וכלולה במחיר הטיפול בפסולת.

**1.5** הקבלן יבצע שמירה באתר על כל רכוש וציוד של המזמין ועל ציוד הקבלן ורכושו הנמצא באתר בהתאם למפרט שלהלן.

**1.6** מובהר בזאת כי, כל שנדרש מהקבלן לבצע ו/או כל תוצאה שנדרש מהקבלן לספק, על פי חוזה זה, חובתו לבצע ולספק באופן היעיל ביותר, המקצועי ביותר, הטוב ביותר, ועל חשבונו.

**האיגוד לא ישלם כל תמורה מעבר לתמורה שבהצעת הקבלן.**

**1.7** עבודת הקבלן תכלול, מבלי להגביל את רכיבי העבודה העיקריים הבאים:

- א. קליטה וכיוון משאיות פסולת המגיעות מחוץ לאתר באמצעות קבלנים אחרים.
- ב. הכוונת המשאיות לאזור הפריקה המיועד הנמצא בתחתית השיפוע של ערימת הפסולת.
- ג. דחיפה ופיזור הפסולת לאורך השיפוע בעליה בשכבה אחידה בעובי של כ- 40 ס"מ.
- ד. הידוק הפסולת באמצעות 4 מעברי קומפקטור על השכבה המפוזרת עד לקבלת משטח אחיד.
- ה. בניית תא יומי לקליטת פסולת בהתאם להנחיות שלהלן.
- ו. המשך קליטה והידוק בשכבות עד לסיום קליטת הפסולת באותו היום.
- ז. מניעת העפה ופיזור פסולת באתר ומחוץ לו כולל איסוף מכני וידני של פסולת מעופפת בכל יום מימי הפעילות באתר.
- ח. הובלת חומר כיסוי (עפר) בתחומי האתר ואכסונו בקרבת תא ההטמנה היומי.
- ט. פיזור והידוק חומר הכיסוי עד לכיסוי מלא של תא הפסולת היומי.
- י. המשך הפעילות המתוארת כאן בכל יום עד לסיום החוזה.
- יא. עיבוד השטח העליון של תאי ההטמנה שהגיעו לגובה המירבי בהתאם לתכנון הסגירה ולהוראות נציג האיגוד באתר.
- יב. עיבוד ואחזקת דרכי גישה כולל אחזקה יומית למניעת אבק.
- יג. ביצוע שמירה באתר על רכוש המזמין ועל ציוד ורכוש הקבלן.

**1.8** מודגש כאן כי טיב חומר הכיסוי אינו אחיד ועשוי להשתנות במשך הפעילות באתר בהתאם

לחומר שיימצא באתר או שיובא מבחוץ. במידה ויימצאו בחומר הכיסוי אבנים שלא עוברות בחור עגול בקוטר 10 ס"מ, מתחייב הקבלן להפריד אבנים אלו מחומר הכיסוי, לפזר אותם בשטח נפרד, לעבור עליהם ולרסקם באמצעות מכבש הפסולת ובכך להקטינם למידה העוברת חור עגול בקוטר 10 ס"מ. החומר המוקטן ישמש כחומר כיסוי. **בכל מקרה לא יורשה השימוש בחומר כיסוי הכולל אבנים גדולות שאינן עוברות בחור עגול בקוטר 10 ס"מ. כל האמור בסעיף זה הוא על חשבון הקבלן.**

## 2.0 היקף המפרט

המפרט הטכני לביצוע העבודות הכלולות בחוזה זה מורכב מפרק 51 למפרט הכללי לעבודות בנין בהוצאת הועדה הבין משרדית המיוחדת בהשתתפות משרד הביטחון ומשרד הבינוי והשיכון המהדורה האחרונה (ניתן לרכוש מפרט זה בהוצאה לאור של משרד הבטחון, הקריה, ת"א) (להלן: "המפרט הכללי"); **המפרט המיוחד** המפורט בפרק זה; הוראות/הנחיות להפעלת אתרי סילוק פסולת בהוצאת אגף פסולת מוצקה במשרד להגנת הסביבה; התנאים להוצאת רישיון עסק; **תנאי רישיון העסק**; הוראות ותנאי ההיתר להטמנת פסולת אסבסט, והסעיפים הרלבנטיים בדינים השונים העוסקים במניעת מפגעים, בטיפול בפסולת ובשמירה על איכות הסביבה.

## 3.0 הכרת האתר, סביבתו ותנאי עבודתו

- 3.1 הקבלן מצהיר כי סייר באתר והוא מכיר היטב את תנאי המקום, דרכי הגישה אליו ובתוכו, מיקומם של המתקנים הסמוכים, תנאי טיב הקרקע במקום, והרכבה של הפסולת. כמו כן מצהיר הקבלן כי הוא מכיר היטב את תנאי העבודה וכל המשתמע מכך לגבי ביצוע העבודות. הקבלן מצהיר בזה כי למד, הכיר והבין על בוריים את מפרטי העבודות ואת תכניות האתר, את ההנחיות והדינים והדרישות הרלבנטיים, וכי יבצע את עבודתו עפ"י דרישותיהם, כלשונם וככתבם. לא תוכרנה כל תביעות, אשר תנומקנה באי הכרת התנאים באתר.
- 3.2 על הקבלן לבדו מוטלת החובה לבדוק ולוודא את התאמת המטלות הדרישות ממנו, ואת התאמת מפרטי העבודות והתכניות, למציאות באתר.

## 4.0 תיאום עם גורמים אחרים

- 4.1 הקבלן יתאם את עבודתו עם כל גורם רלוונטי, כגון: צה"ל ומשרד הביטחון, חברת "מקורות", חברת "בזק", חברת החשמל, מוא"ז מטה יהודה, איגודי ערים לאיכות סביבה, רשות המים וכיו"ב, וכן עם כל גורם, אשר הקבלן חייב עפ"י דין ו/או לפי הוראות האיגוד לתאם עמו את עבודתו.
- 4.2 כמו כן, חייב הקבלן בתיאום ובשיתוף פעולה מלא עם מוודדים, קבלנים אחרים, לרבות

יועצים ושליחי מעבדות, המועסקים כיום באתר על ידי האיגוד או שיועסקו בו בעתיד, על מנת לאפשר להם למלא את משימותיהם באתר. בשום מקרה לא יהיה הקבלן זכאי לתשלום כלשהו עבור התיאום ושיתוף הפעולה, כמפורט לעיל.

## **5.0 בנייה ותחזוקה של דרכי הגישה והסדרת מדרונות קיימים וחדשים**

**5.1** במסגרת העבודות בהן מחויב הקבלן הוא נדרש לבצע עבודות עפר וסלילה לתחזוקת כביש הגישה לאתר ולתחזוקת דרכי הגישה אל אתרי הפריקה וההטמנה הפעילים בתוך האתר, הוא אף נדרש לבצע הכנת משטחים לתמרון משאיות במרכב פול־טריילר וסמי־טריילר, הכשרת משטחי עבודה בעלי תשתית המאפשרת תנועת משאיות וציוד הנדסי בתנאי חורף, תיחום תאי עבודה ע"י סוללות וכן עבודות אחרות הדרושות על מנת שדרכים ומשטחים אלה יהיו עבירים למשאיות בכל ימות השנה ובכל תנאי מזג האוויר. בנוסף על הקבלן לתחזק את הדרכים בכל יום למניעת אבק.

כמו כן, יידרש הקבלן לבנות דרכי גישה חדשות ו/או להכשיר דרכי גישה קיימות – לפי העניין - לאתרי פריקה והטמנה מתוכננים באתר, לרבות משטחי תמרון כאמור לעיל. בנוסף במידה ואזור ההטמנה יגיע במפלסו לגבהים המתוכננים כגובה סופי למילוי לפי תכניות הסגירה של האתר, הקבלן יעבד את פני השטח העליונים כך שיתאימו בגבהים ובשיפועים למתוכנן בתכנית הסגירה מודגש כי, בניית ו/או הכשרת הדרכים, המשטחים ופני השטח הסופיים לסגירה, תיעשה תוך כדי מהלך העבודה בכל שטח ומפלס באתר באמצעות חומרים כמוגדר בסעיף 11.2 להלן ויבוצעו ע"י הקבלן על חשבונו ונכללות בתמורה עבור הפעלת האתר.

## **6.0 ניהול תפעול האתר והבטיחות בעבודה**

**6.1** הקבלן יעסיק מנהל עבודה באתר מטעמו. המנהל יהיה אחראי לקבלת הוראות האיגוד ויישומן, מילוי מושלם אחר הוראות המפרטים הטכניים, דיווח יומי לאיגוד על הפעילות השוטפת, ניהול צוות העובדים באתר, ניהול התחזוקה השוטפת והתיקונים של הציוד המכני באתר, תיאום עם כל גורם רלוונטי וכן לכל פעילות אחרת נדרשת לתפקוד מושלם של האתר, על פי הוראות החוזה. לצורך כך, יימצא המנהל באתר בכל משך שעות הפעילות. היעדרות המנהל מן האתר תהיה במקרים יוצאי דופן וטעונה אישור האיגוד. בכל במקרה של היעדרות מאושרת, המנהל יישא עימו טלפון נייד שיאפשר תקשורת מיידית עם האתר ועם האיגוד. החוזה של הקבלן עם מנהל העבודה יהיה למשך שנה אחת לפחות והוא יובא לעיון האיגוד מראש. לאיגוד שמורה הזכות להתנגד למינויו של מנהל העבודה, או לדרוש את סילוקו של המנהל העבודה מבלי שיהיה על האיגוד לנמק את דרישתו, או אז ימנה הקבלן מנהל עבודה



אחר תוך 15 ימים, ובאישור האיגוד.

**6.2** לתיעוד הפעילויות באתר ינהל הקבלן יומן עבודה יומני: הקבלן ינהל את היומן ויהיה אחראי לשמרו נקי ומסודר וכתוב בכתב קריא. מנהל העבודה מטעם האיגוד יהיה רשאי לרשום את הערותיו ביומן העבודה, מנהל העבודה יאשר בחתימתו על היומן את קבלת ההוראות ממנהל האתר מטעם האיגוד ויבצע אותם בהמשך. עותק מהיומן יימסר בכל יום למנהל האתר מטעם האיגוד.

מנהל העבודה חייב לדווח למנהל האתר על כל פעולותיו, להישמע להוראות מנהל האתר מטעם האיגוד ולמלא אחר כל הוראותיו. מנהל העבודה ירשום את הסתייגויותיו באם ישנן ביומן העבודה, אך בכל מקרה יהיה חייב למלא אחר הוראות מנהל האתר.

### **6.3 בטיחות בעבודה**

מנהל העבודה מטעם הקבלן באתר הוא אחראי לבטיחות באתר.

הקבלן ימנה (על חשבונו) ובנוסף אליו ממונה בטיחות שיפקח ויבקר את פעולות הקבלן בזמנים המוגדרים בחוק אך לא פחות מביקור אחד בכל שבוע.

ממונה הבטיחות ימסור בכל שבוע דו"ח מסכם על הפעילות באתר ויתן המלצות בנושאי הבטיחות בעבודה. דו"ח זה יימסר במקביל למנ"ע של הקבלן ולנציג האיגוד באתר, בכל דו"ח יערך מעקב על יישום ההמלצות הקודמות של ממונה הבטיחות.

**מודגש כאן כי כל הפעילות בנושאי הבטיחות באתר תהיה באחריות הבלעדית של הקבלן ועל חשבונו (כלול בתמורה עלבור תפעול האתר).**

**6.4** במקרה של תחלופת עובדים, הקבלן יהיה אחראי להדרכת העובדים החדשים בנושאי הבטיחות באתר ובשיטות העבודה תוך תאום מלא ומדווח עם מנהל האתר מטעם האיגוד.

### **6.0 שקילת הפסולת**

**6.1** שקילת הפסולת תיעשה ע"י עובדים של האיגוד. מובא לידיעת הקבלן כי מנהל העבודה מטעם האיגוד או מי מטעמו, לרבות העובד שיועסק בשקילת הפסולת בכניסה, רשאים למנוע כניסת כלי רכב לתחום האתר מכל סיבה שהיא ולא תחול עליהם כל חובה לנמק את החלטתם. נתון משקל הפסולת, שנכנסה לאתר בכל יום עבודה, יימסר לקבלן בכל יום לפי בקשתו.

## 19.0 בקרה על מרכיבי הפסולת המגיעה לאתר

החומרים המותרים והאסורים להטמנה באתר מוגדרים בתנאי רישיון העסק של האתר שהוא חלק בלתי נפרד ממסמכי מכרז / חוזה העבודה זה. חובה על מנהל העבודה מטעם קבלן ההטמנה למנוע ולסלק מאזור ההטמנה כל חומר אסור לפי תנאי רישיון העסק של האתר.

**19.1** עובד האיגוד המוצב בכניסה לאתר ומנהל האתר יערכו בדיקה ויזואלית או אחרת, על מנת למנוע כניסת חומרים שונים שאסורים להטמנה באתר. במידה ולא זיהו חומר אסור שכזה, יפעל מנהל העבודה מטעם הקבלן לזיהוי וסילוק כל חומר אסור ברגע שזיהה חומר שכזה במשטח עבודת ההטמנה.

מנהל העבודה מטעם הקבלן יהיה רשאי לדרוש מנהג משאית מסוימת החשודה בנשיאת חומרים שאינם מותרים להטמנה, לפרוק את הפסולת במשטח ביקורת בתחום האתר. לשם כך, יכשיר הקבלן בתחום האתר משטח עפר, במקום שיאושר ע"י האיגוד, בשטח של כ- 200 מ"ר, כולל דרך גישה מתאימה לכלי רכב וציוד הנדסי. התמורה לכך נכללת בתמורה עבור תפעול האתר.

הקבלן נדרש להציב בעת ביצוע הביקורת מעמיס אופני או זחלי בסמוך למשטח הנ"ל. לאחר פריקת תוכן המשאית החשודה, הפסולת תפוזר בשכבה דקה באמצעות הכלי הנ"ל ומנהל האתר או מי מטעמו יבחנו את הפסולת כדי לברר אם מצויים בתוכה חומרים, שחשודים כאסורים להטמנה באתר.

חומרים אלה יועברו לשטח המיועד לחומרים מסוכנים באתר, שיוכן מבעוד מועד ע"י הקבלן (ראה להלן). את יתרת הפסולת יעביר הקבלן לשטח ההטמנה או שיעמיסה ע"ג המשאית לסילוק מתחום האתר, הכל בהתאם להוראות האיגוד.

**19.2** מבלי לגרוע מן האמור לעיל וכפי שיפורט להלן, על הקבלן להפריד ולהרחיק חומרים ופסולות שנפרקו בתא ההטמנה היומי החשודים כחומרים שהטמנתם אסורה.

**19.3** התמורה לביצוע כל הפעולות המפורטות כאן (סעיף 8) נכללת בתמורה עבור תפעול האתר.

## 9.0 שמירה באתר

**9.1** הקבלן יעסיק על חשבונו (כלול בתמורה עבור התפעול) שומרים ו/או חברת שמירה בעלת רישיון כחוק לביצוע עבודות השמירה באתר חרובית. להלן "השומר".

**9.2** השומר ישמור על כל מתקני וציוד הקבלן וכן על כל מתקני וציוד האיגוד ויהיה אחראי לכל נזק ברכוש או כל נזק אחר שיקרה בתוך האתר.

**9.3** השמירה באתר תחל בכל יום מ-א' עד ה' משעה 16:00 ועד 07:00 למחרת, ביום שישי החל מ- 13:00 ובהמשך ברצף עד יום א' בבוקר שעה 07:00.

**9.4** השומר יפעל בהתאם לכל חוקי העבודה והתקנות המפורטים בחוקי ותקנות המדינה בנושאי שמירה וכל הקשור לכך.

**9.5** הקבלן מסכים בזאת כי פעילות השמירה תוכל לשמש את האיגוד בכל עניין הנוגע בביטוח האתר או כל נושא אחר שהאיגוד מחוייב בשמירה שכזו. הקבלן מסכים לחתום על כל מסמך הקשור לביטוח האתר ע"י האיגוד וכן ליתן כל הצהרה שתבקש ע"י חברת ביטוח הקשורה לאתר.

## **10.0 שעות פעילות האתר**

**10.1** האתר יהיה פתוח לקליטת פסולת, להטמנה ולטיפול בה בימים א' - ה' בין השעות 06:00 - 17:00 (סה"כ 11 שעות עבודה) וביום ו' 06:00 - 13:00 (סה"כ 7 שעות עבודה).

**10.2** מודגש כי האיגוד יהיה רשאי לשנות את שעות הפתיחה והסגירה מכל סיבה שהיא על פי הוראה בכתב ובהתראה של 7 ימים.

**10.3** לא תשולם תוספת כלשהיא לקבלן בגין שינוי בשעות הפתיחה והסגירה. מובא לידיעת הקבלן כי לקראת חגי ישראל לא מן הנמנע כי הוא יידרש להאריך את משך פתיחת האתר מעבר לאמור לעיל, לרבות ביצוע עבודות במשך הלילה ו/או ברציפות של 24 שעות ביממה. מועדי הפתיחה והסגירה של האתר לקראת החגים יתואמו על ידי האיגוד עם הקבלן ועל הקבלן להיערך לקראת תקופה זו (כוח אדם וציוד).

**10.4** לא תבוצע באתר קליטת פסולת כל שהיא בשבתות ובחגי ישראל. לא תבוצע באתר עבודה בשבתות ובחגים, אלא על פי הצורך ובמידה שניתן יהיה להשיג את ההיתרים המיוחדים למטרה זו או במקרים חריגים למניעת מפגעים ולאחר קבלת אישור האיגוד. עבור עבודה בשבתות, בחגים ובשעות החורגות משעות העבודה הני"ל, עבודה במשך שעות הלילה וכדומה, לא תשולם תוספת לתמורה עבור תפעול האתר.

## **11.0 קבלת הפסולת, מיונה והטמנתה**

**11.1** תפעול האתר, לרבות קליטת והטמנת הפסולת ייעשה, בין היתר, בהתאם לתקנות למניעת מפגעים (מניעת זיהום אוויר וריח בלתי סבירים באתרים לסילוק פסולת), התשי"ן-1990,

תנאי רישיון העסק של האתר תנאי ההיתר להטמנת אסבסט וכל הוראה תקנה וחוק התקפים במדינה בזמן ביצוע העבודות.

**11.2** הקבלן יהיה אחראי להכשרת דרכי גישה ומשטחי תמרון לכלי רכב באזור ההטמנה הפעיל. הדרכים והמשטחים יהיו סלולים בחומרים גרנולריים (מצעים, אבן גרוסה וכד') ומנוקזים היטב, על מנת לאפשר תנועה ותמרון כלי הרכב בקרבת אזור ההטמנה בכל מזג אוויר.

למען הסר ספק, האיגוד לא ישלם בנפרד בעבור סלילת דרכי גישה ומשטחי תמרון באתר ההטמנה כולל פעילות למניעת אבק מהדרכים שתבוצע בכל יום ובמשך היום בהתאם לצורך. אספקת מצעים לשם תחזוקת הדרכים תהא גם היא באחריות הקבלן ועל חשבונו.

**11.3** האתר יחולק לתאי שטח יומיים עפ"י תכנית מנחה שתוכן ע"י היועץ ההנדסי של האיגוד ו/או מנהל האתר מטעם האיגוד. בתכנית יקבעו מפלסי המילוי בכל תא שטח וכן סדר מילוי התאים.

התכנית תעודכן ע"י האיגוד, מעת לעת, בהתאם למדידות שיערכו באתר, הנחיות המשדר להגנת הסביבה וכיו"ב. יש לתחום את תא ההטמנה היומי בסוללות עפר או בחומרי כיסוי שווי ערך, אשר ישמשו לכיסוי תא ההטמנה בסוף יום העבודה.

**11.4** בתחילתו של כל שבוע עבודה יקבע מנהל האתר מטעם האיגוד את אזור ההטמנה השבועי בו יעבוד הקבלן במהלך השבוע, תוך הקפדה על הטמנה בתאי השטח היומיים המצויים באותו אזור.

אזור זה יסומן ע"י הקבלן באופן בולט באחת מן השיטות הבאות:

- חביות עם מילוי אבן וחול, צבועות בגוונים בולטים וזוהרים.

- יתדות ברזל בולטות בגובה 3.0 מ' מפני הקרקע ובראשם דגל בד או סרטים צבעוניים.

- כל שיטת סימון אחרת ובלבד שתאושר מראש ע"י האיגוד.

ניהול שטח הפריקה והטמנה הינו באחריות הקבלן, לשם כך יציב הקבלן עובד, אשר יהיה אחראי, בין יתר הדברים, למתן הוראות מתאימות לנהגי כלי הרכב, כגון: מקום הפריקה, אופן הגישה והתמרון וכיו"ב, וכן למתן הנחיות למפעילי הציוד ההנדסי של הקבלן. מחלוקת בין עובדי הקבלן לבין נהגים יובאו לדיון והכרעת מנהל האתר מטעם האיגוד.

### **שיטת העבודה בביצוע ההטמנה**

**א.** המשאית המגיעה לאתר תפרוק את הפסולת בתחתית המדרון.

**ב.** המכבש הגלגלי יפרוש את הפסולת **במישור תא ההטמנה או בכיוון העליה במדרון הפסולת** בשכבה בעובי של כ 40 ס"מ.

**ג.** הפסולת תהודק באמצעות מכבש יעודי (LANDFILL COMPACTOR).

ב-4 מעברים לפחות. עבודת הפיזור וההידוק תושלם בתוך לא יותר משעה אחת, מרגע שהפסולת נפרקה בתא ההטמנה.

במידה, שצפיפות הפסולת [כהגדרתה בסעיף 37 בפרק התמורה להלן] תהיה נמוכה מ- 700 ק"ג/מ"ק במשך יותר מ- 6 חודשים רצופים, יהיה בכך הוכחה מספקת לכך שהקבלן מתרשל בעבודתו ומפר תנאי יסודי של החוזה. במקרה כזה, האיגוד יהיה רשאי להפסיק את עבודת הקבלן, לחלט את הערבות ולסלקו מן האתר ו/או לנקוט בכל האמצעים והצעדים, על פי שיקול דעתו הבלעדי של האיגוד, העשויים לשפר את רמת התפעול ולהגדיל את צפיפות הפסולת באתר.

הצעדים, כפי שינקטו נגד הקבלן במקרה כזה, לא יהוו עילה לתביעה כלשהיא מצד הקבלן והאיגוד יהיה רשאי לקזז מן התשלומים המגיעים לקבלן את ההוצאות הכרוכות בשיפור איכות התפעול של האתר ו/או בהגברת רמת הצפיפות של הפסולת, וכן את הנוקים הכספיים שנגרמו לאיגוד בגין עבודתו הרשלנית של הקבלן, זאת בתוספת תקורה בגובה של 15%, או לחילופין את הפיצוי המוסכם הנקוב בערבות הביצוע ללא הוכחת נזק, הכל כפי שיחליט האיגוד לפי שיקול דעתו הבלעדי.

**11.5** בסיומו של כל יום עבודה תכוסה הפסולת בתא השטח הפעיל בשכבת חומר כיסוי שעובייה 15 ס"מ, לפחות. השכבה תפוזר ותהודק באופן אחיד על פני כל גוף הפסולת שנבנה במהלך יום העבודה. לא תושאר בסיומו של יום העבודה פסולת לא מכוסה, לרבות ע"ג מדרונות של גוף המילוי.

**11.6** תאי שטח קיצוניים, ז"א, תאי הטמנה שפאה אחת שלהם (או יותר) מהווה חלק מן המעטפת החיצונית של האתר, יעובדו בשיפועים ועל פי המידות, כמפורט בתכניות לסגירה ושיקום האתר, שתועברנה לקבלן ע"י האיגוד.

סימון תאים אלה, לרבות שיפוע המדרונות והרום המירבי שלהם, ייעשה ע"י המודד של הקבלן באמצעים מקובלים, כגון יתדות ודגלונים. בשום מקרה, אין לחרוג מן הסימונים הנ"ל ובמידת הצורך יש לבצע את ההטמנה בתאים סמוכים, באישור מראש של האיגוד.

**11.7** בסמוך לסיומו של כל יום עבודה, לפני הפיזור של שכבת חומר הכיסוי, יבוצע איסוף וניקוי של פסולת שהתפזרה בשטח האתר. הפסולת שתיאסף תועבר אל תא ההטמנה היומי.

**11.8** הקבלן, באמצעות עובדיו באתר, יהיה אחראי למיין ולהפריד מתוך הפסולת, גרוטאות מתכת, כגון: גרוטאות רכב, דוודים, מכונות כביסה וציוד דומה, וכן פרטי ריהוט ועצמים בעלי מידות גדולות, וצמיגים העלולים להפריע למילוי והידוק הפסולת ו/או העלולים לכלוא בתוכם גז מטמנות. כמו כן, באחריות הקבלן לוודא שלא תוטמנה באתר פסולת האסורות להטמנה וכן לטפל בהן כפי שיפורט להלן. **נאסר על הקבלן להוציא את גרוטאות למיניהם שיוצאו מהפסולת אל מחוץ לאתר.**

**11.9** תדלוק הציוד המכני ועבודות תחזוקה שוטפת (כגון שימון וגירוז, החלפת שמנים, החלפת מסננים וכיו"ב) יבוצעו בתחילה ו/או בסוף יום העבודה וזאת על מנת למנוע צמצום במערך הציוד המופעל בשטח ההטמנה היומי.

## **12.0 ציוד לביצוע העבודות לשלב א'**

**12.1** הציוד, אשר יועסק ע"י הקבלן לצרכי פיזור וכבישת הפסולת וכן לצרכי פיזור שכבת החומר לכיסוי הפסולת והידוקה, יהיה מטיפוס מאיכות ובכמות, שלא יפחתו מן המפורט בטבלה המפורטת בפסקה 11.3 להלן ובהתאם לכמויות הפסולת הנכנסות אל האתר. חל אישור חד משמעי להוצאת ציוד מכני מתחומי האתר ללא אישור האיגוד. בכל מקרה, לא יוצא ציוד מן האתר מבלי שיובא אליו ציוד חליפי, אלא באישור מראש ובכתב של האיגוד. הקבלן יבצע את הטיפול השוטף והתיקונים בציוד המכני בתוך תחום האתר תוך הקפדה שלא לזהם בשמנים או דלקים את האתר.

**תדלוק ציוד הקבלן** – יבוצע באחריות הקבלן ומחירו נכלל בתמורה לתפעול האתר, ועליו האחריות לקבל כל אישור ו/או היתר ו/או רישיון הדרוש לפתרון התדלוק לפי כל דין ותקנה.

**12.2** הקבלן יצרף להצעתו רשימת ציוד מכני שבשליטתו, אותו בכוונתו להפעיל באתר. רשימה זו מהווה חלק בלתי נפרד מהחוזה והקבלן מצהיר כי כל הציוד המפורט ברשימה נמצא בשליטתו. שליטה, לענין זה, משמעה - בעלות או חכירה או שכירות לתקופה של 15 חודשים לפחות, החל ממועד חתימת החוזה או מתן צו התחלת עבודות – לפי המוקדם. מבלי לגרוע מהאמור, מודגש בזאת, כי חובת הקבלן להציב ולהפעיל באתר בבל עת את כל הציוד הנחוץ לקיום התחייבויותיו ולהספקת התוצאות להן הוא מחויב, ובי פירוט הציוד בטבלה ו/או פירוט הציוד המבני שבשליטת הקבלן מחייבים במינימום בלבד.

הקבלן מצהיר כי לכל פריטי הציוד המכני שבשליטתו, רישיונות ברי-תוקף מאפשרים הפעלתם כדין.

**12.3** על הקבלן להחזיק בתחום האתר ציוד בסוגים ובכמויות שיידרשו לשם ביצוע מיטבי של התחייבויותיו, ובכל מקרה לא פחות מהציוד המינימלי המפורט בסעיף 24.1 למיפרט להלן.

ציוד שווה ערך לציוד המפורט טעון אישור האיגוד מראש ובכתב. ציוד שווה ערך יהיה בהתאם לסוגים השונים והכמות של הכלים ברשימה. הקבלן יחזיק באתר במשך כל תקופת ההתקשרות, ועד לאישור המנהל למעבר לתיפעול האתר בשלב ב' במתכונת תחנת מעבר, כלים וציוד בכמות ובמידה הנדרשת לביצוע מיטבי של התחייבויותיו על פי הסכם זה, אך בכל מקרה לא פחות מהסוגים והכמויות הנקובים כמפורט בסעיף 24.1 לעיל.

12.3.1 את הכלים יפעילו אנשים שהוכשרו להפעלת כלים מסוג זה בעלי רישיון מתאים בהתאם לכל חוק ותקנה שבתוקף. עותק רישיונות ההפעלה ימסר למנהל מטעם המזמין.

12.3.2 הקבלן יציב באתר איש אחזקה וניקיון שיקבל הוראות ישירות ממנהל האתר מטעם האיגוד לביצוע עבודות תיקונים, צביעה, אחזקה, ניקיון וכל עבודה אחרת בתחום זה. איש האחזקה יצוייד בכלים המתאימים לביצוע לעבודות אלו.

**באם כמות הפסולת בשלב כלשהו, תעלה בחישוב חודשי על 700 טון ממוצע ליום, יהיה על הקבלן להוסיף ציוד שוו"ע על מנת שיוכל לבצע את פיזור והידוק הפסולת בהתאם לצפיפות הנדרשת במכרז זה.**

**תוספת זו נכללת בתמורה עבור תפעול האתר המוצע, והוא לא יהיה זכאי בגינה לשום תמורה נוספת.**

12.4 למען הסר ספק, מובהר כי לא תתקבל כל טענה או כל תביעה מצד הקבלן כי באמצעות הציוד המובא לעיל, אין ביכולתו להשיג את הצפיפות הנדרשת או אין ביכולתו לטפל כראוי בדרכים ו/או במדרונות ו/או בכיסוי, ו/או כי אין ביכולתו לטפל כראוי בפסולת ו/או כי אין ביכולתו להשיג את התוצאות הנדרשות ממנו.

מובהר כי על הקבלן לנקוט בשיטות עבודה מתאימות ולהפעיל באתר ציוד נוסף על פי ראות עיניו על מנת להשיג את הצפיפות הנדרשת ו/או את התוצאות הנדרשות, והאחריות לכך מוטלת עליו לבדו.

12.5 הקבלן מתחייב שבאם אחד מהכלים הייעודיים לביצוע עבודות מושאי חוזה זה יושבת מעבודה מסיבה כלשהיא (תיקון, פקיעת תוקף רישיון וכדומה) יעמיד הקבלן בתוך 6 שעות מרגע ההשבתה, וללא כל דרישה לתוספת מחיר כלשהיא, כלי חלופי להשלמת העבודה וזאת עד להחזרת הכלי התקול לכשירות.

### **13.0 חומרים לכיסוי היומי של הפסולת**

13.1 כאמור לעיל, על הקבלן לכסות בעפר, **בסופו של כל יום** עבודה, את כל פני תא ההטמנה היומי, לרבות המדרון בו בוצע המילוי בפסולת. חומר הכיסוי יהיה עפר מדורג, שגודל הגרגר המרבי בו לא יעלה על 10 ס"מ. במידה ובחומר

המסופק לקבלן יימצאו אבנים או גושים שאינם עוברים דרך חור בקוטר 10 ס"מ, הקבלן יפריד אבנים או גושים אלו למשטח אחר ויקטין את האבנים באמצעות מעבר עליהם באמצעות מכבש ההידוק עד להקטנת האבנים למידה הקטנה מ- 10 ס"מ.

הכיסוי כולל את אזור הטמנת פסולת אסבסט, כמו כן, הקבלן נדרש לבצע כיסוי חוזר בשטחים, שמכל סיבה שהיא התכסו שוב בפסולת, זאת בכפוף להוראות האיגוד שתבוצענה ללא דיחוי שהוא.

**13.2** למען הסר ספק שהוא, מובהר ומודגש כי חל איסור חמור של הוצאת חומרים שונים מתחום האתר או סביבתו. הוצאת חומרים מתחום האתר ללא היתר מנהל האיגוד תהווה הפרה יסודית של החוזה וממילא עילה מספקת להפסקת עבודת הקבלן וסילוקו המידי מן האתר.

**13.3** במידה שהקבלן יידרש לספק חומר כיסוי שירכוש הקבלן מחוץ לאתר ויובא לתוכו (בתוספת תשלום), יהיה עפר גרנולרי נקי מכל פסולת, שיובא באופן מיוחד למטרת כיסוי. מודגש, כי העפר הגרנולרי שיובא לצורכי כיסוי יהיה עפר נקי מזיהומים כל שהם (דלק, שמן וכו') מאפייני עפר הכיסוי המובא מבחוץ ייבדקו ע"י האיגוד לפני הבאתו לאתר. כמו כן, יקבע האיגוד מהי כמות חומר הכיסוי, שיותר לקבלן להביא אל תחומי האתר. בכל מקרה הגודל המכס. של גרגר החומר לא יעלה על 10 ס"מ. מודגש, כי בכל הנוגע להבאת חומרים שעשויים לשמש לכיסוי יומי באתר, לרבות טיב החומר, הכמויות שמותר להביא אל האתר, לוח הזמנים להבאת החומר, מקום אחסנת החומר באתר וכיו"ב, תהיה לאיגוד זכות וטו או זכות סירוב, שתופעל על פי שיקול דעתו הבלעדי של האיגוד.

בנוסף, הקבלן יביא לידיעת האיגוד את הפרטים אודות המובילים, משך תקופת הבאת העפר, ופרטים נוספים כפי שיידרש.

**13.4** הקבלן יהיה רשאי להציע שיטות כיסוי חליפיות, כגון כיסוי ביריעות מסוגים שונים, כיסוי בקצף או בתערובות נייר גרוס ובנטונייט ועוד.

סוג חומר הכיסוי ונוהלי ההשמה טעונים אישור מוקדם של המשרד לאיכות הסביבה ושל האיגוד.

מודגש כי גם אם יותר השימוש בחומר המוצע, יהיה על הקבלן לבצע בסוף שבוע העבודה כיסוי מלא בעפר של כל פני התאים שהיו פעילים באותו שבוע.



## 14.0 מעריך כוח האדם באתר

### 14.1 מעריך כוח האדם של הקבלן יכול לפחות את בעלי התפקידים הבאים:

- א. **מנהל העבודה** - עליו להיות בעל כישורים כמפורט לעיל. רצוי שמנהל העבודה יהיה בעל ידע וניסיון בביצוע מדידות ועריכת חישובים שונים לרבות חישובי כמויות.
- ב. **מפעילי ציוד הנדסי** - עליהם להיות בעלי ידע וניסיון קודם בעבודות מסוגן של העבודות המבוצעות באתר, וכן עליהם להיות בעלי ידע ויכולת תפעול של כל אחד מן הכלים באתר.
- ג. **כוון** – מעל 700 טון ליום.
- ד. **שומר או חברת השמירה** – כמפורט בסעיף השמירה, ימצא באתר בשעות שהוגדרו.

### 14.2 הניהול והפיקוח של האיגוד על העבודות באתר יכול(לא מחייב):

- א. מנהל האתר מטעם האיגוד.
  - ב. יועץ הנדסי - יועץ חיצוני לפעילויות ההנדסיות והתפעול באתר.
  - ג. כל אדם שהאיגוד יחליט למנותו כנציגו, לצורך ניהול ו/או פיקוח.
- בכל מקום בו נאמר בחוזה זה האיגוד, משמעו האיגוד או מנכ"ל האיגוד או מנהל האתר מטעם האיגוד או מפקח על האתר מטעם האיגוד.

### 14.3 הקבלן מתחייב, כי לא יעסיק עובדים שאינם אזרחי ישראל או תושביה החוקיים בעלי רישיון תקף, לצורך ביצוע התחייבויותיו במסגרת חוזה זה.

### 14.4 הקבלן ינהל את כל הפנקסים הנדרשים על פי דין בגין עובדיו, וישלם את כל התשלומים החלים בקשר להעסקתם, לרבות למס הכנסה, ביטוח לאומי, קופות גמל, קרנות פנסיה, קרנות השתלמות וכיו"ב.

### 14.5 נעדר מי מעובדי הקבלן המועסקים במתן השירות לאיגוד על פי חוזה זה, יעמיד הקבלן ממלאי מקום לאותם עובדים שנעדרו בעלי רמת כשירות וניסיון שאינה נופלת מרמת העובדים שנעדרו, וזאת באופן מיידי כך שהיקף השירותים לא ייפגע.

## 15.0 פסולת גזם

טיפול בפסולת גזם, למעט הטמנת גזם מקוצץ, לא נכללת בתכולת העבודה במכרז זה. הקבלן יודע

ומסכים כי יתכן ויופעלו קבלנים אחרים לטיפול בגזם, ואין לו ולא תהיה לו כל טענה ו/או דרישה בגין כך.

#### **16.0 נבירה, מיון ושליפת חומרים ע"י אחדים**

חל איסור חמור על נבירה בפסולת ושליפת חומרים ע"י גורמים לא מוסמכים. על הקבלן לנקוט בכל האמצעים הדרושים להרחיק מתחום האתר בני אדם, שאינם נמנים על עובדי האתר הקבועים או, שאינם משתמשים בשרותי ההטמנה באתר. כן עליו להרחיק מתחום האתר בעלי חיים.

מובא לידיעת הקבלן כי בשום מקרה הוא אינו רשאי לאפשר כניסה לאתר או הימצאות באתר לגורמים זרים, שאינם עובדיו או לגורמים שאינם מורשים להיכנס לאתר ע"י האיגוד.

#### **17.0 קליטת פגרים, פסדים בוצות ופסולות אחרות**

**17.1** באחריות הקבלן למנוע הטמנתם של פגרים ופסדים בתא ההטמנה.

במקרה בו יבחין הקבלן או מי מעובדיו כי בתוך הפסולת מצויים פגרים ופסדים, ייערך בירור מיידי עם מנהל האתר ומפעיל המאזניים באתר מטעם האיגוד, כדי לבדוק אם כניסת הפגרים/פסדים נעשתה כדין בידיעה ואם עברו הפגרים/פסדים טיפול קדם, כנדרש בתנאים לרשיון עסק, קרי: ריסוס בתמיסת NaOH בריכוז 5%.

**17.2** אם האיגוד לא יאשר את הטמנת הפגרים/פסדים באתר, באחריות הקבלן להביא לכך שפסולת זו תעזוב את תחום האתר ללא שהות על גבי כלי הרכב שהביאה.

אם האיגוד יאשר את קליטת הפגרים ו/או הפסדים, באחריות הקבלן לבצע כיסוי מלא ומיידי של הפסדים ו/או הפגרים בשכבת חומר כיסוי שעוביה לא יפחת מ- 30 ס"מ, לאחר ההידוק, על מנת למנוע גישת בעלי חיים לפסולת זו.

אין לאפשר תנועת משאיות ע"ג פסולת זו בטרם היא כוסתה בשכבת נוספת (בנוסף לשכבת חומר הכיסוי) בעובי של כ- 50 ס"מ פסולת ביתית.

#### **18.0 חומרים מסוכנים ופסולת חומרים מסוכנים**

**18.1** פסולת החשודה כפסולת חומרים מסוכנים לא תורשה להטמנה באתר.

כמו כן, לא תורשה שפיכה וסילוק של חומרים מסוכנים, אריזות המכילות שאריות של חומרים אלה או פסולת חומרים מסוכנים.

באחריות הקבלן בעצמו או באמצעות העובד של הקבלן הממונה על ניהול תא ההטמנה, לוודא, שהפסולת הנפרקת איננה מכילה חומרים מסוכנים או פסולת חומרים מסוכנים.

**18.2** אם העובד יחשוד כי בפסולת שהובאה קיימים חומרים או קיימת פסולת חומרים מסוכנים, עליו לנקוט בצעדים הבאים:

א. להודיע, מיידית, למנהל האתר מטעם האיגוד על החשד לגילוי חומרים האסורים להטמנה באתר.

ב. עד להגעת נציג האיגוד, להרחיק עובדים וציוד מן המקום ו/או כלי הרכב בו מרוכזים החומרים הנ"ל.

ג. עם הגעת נציג האיגוד, אשר מוסמך ומיומן לטיפול בחומרים אלה, לבצע את העבודות והפעילות שנציג האיגוד ידרוש לבצע בתחום האתר, לרבות, אך מבלי להגביל:  
- בידוד האזור בו מצויים החומרים ע"י סוללות עפר.  
- שינוע ופריקת החומרים במשטח לחומרים מסוכנים" בתחום האתר (6ראה להלן).  
- העמסת החומרים מן המשטח הנ"ל או מתא ההטמנה, ע"ג משאיות שיובילו את החומרים לאתר ארצי לסילוק פסולת רעילה.

כל העבודות תעשנה על פי הוראות נציג האיגוד ותחת פיקוחו הישיר.

**18.3** יודגש כי בהגדרת "פסולת חומרים מסוכנים" ו"חומרים מסוכנים" יכללו חומרים רדיואקטיביים ופסולת רפואית, שלא עברה טיפול מוקדם במתקני שריפה או מתקני עיקור וניטרול מאושרים ע"י משרד הבריאות והמשרד להגנת הסביבה.

**18.4** מודגש כי לא ישולם בנפרד עבור העבודות הנ"ל והן תהיינה כלולות בתמורה עבור תפעול האתר.

## **19.0 סילוק בוצות וחומרים אחרים מתחום האתר**

**19.1** מובא לידיעת הקבלן כי חל איסור על הטמנת בוצות בתחום האתר שריכוז המוצקים בהן נמוך מ- 25%. לאור האמור לעיל, אין לקלוט פסולת נוזלית המובאת לאתר במיכליות. במקרה ובאתר נפרקה פסולת או בוצה בעלת ריכוז מוצקים הקטן מן המותר, על הקבלן לדווח מיידית למנהל האתר מטעם האיגוד על מנת לקבל הנחיות כיצד יש לטפל בפסולת זו.

**19.2** הטיפול בבוצה העומדת במבחן ריכוז המוצקים המפורט לעיל, שקליטתה תותר ייערך לפי הוראות והנחיות האיגוד, כפי שיהיו מעת לעת, אשר יכללו, בין היתר את ההוראות לטיפול שלהלן:

- א. פיזור הבוצה וערבוב שלה עם עפר ופסולת ביתית על פני משטח תא ההטמנה.
- ב. חפירת תעלה בשטח הסמוך לתא היומי, הטמנת הבוצה בתעלה בשכבות שתכוסנה

בעפר או בפסולת ביתית, לסירוגין.

ג. כל שיטת טיפול אחרת שתיקבע ע"י האיגוד.

ד. מיד עם תום הטיפול בבוצה, יפוזר מעליה חומר כיסוי בשכבה שעוביה 25 ס"מ לפחות, לאחר ההידוק.

**19.3** מובא לידיעת הקבלן, שלא מן הנמנע כי בעתיד תותר (ע"י המשרד להגנת הסביבה) הטמנת סוגי פסולת מוצקה, שכיום אינם מוטמנים באתר "חרובית", כגון: שאריות קומפוסט, אפר פחם, תוצרי משרפה לפסולת ועוד. במקרה כזה יועברו לקבלן נוהלי הטמנה מיוחדים לחומרים אלה.

**19.4** אין לאפשר תנועת כלי רכב בשטחים בהם הוטמנה בוצה, אלא לאחר ששטח ההטמנה כוסה בשכבת פסולת נוספת בעובי 1.00 מ', לפחות.

## **20.0 ציוד הקבלן באתר:**

על פי דרישת האיגוד, הקבלן יציב ויפעיל מערכת תאורה ניידת במשטח ההטמנה הפעיל.

**20.1** חלפים, דלקים, שמנים וכיו"ב, עבור ציוד הקבלן, יסופקו על ידי הקבלן ועל חשבונו. הקבלן יחזיק באתר מערכת תקשורת מן הסוגים המקובלים, לרבות מכשירי אלחוט בתדר של האיגוד, טלפון סלולרי או טלפון. מכשירי הקשר והטלפונים יסופקו, יותקנו ויופעלו על ידי הקבלן ועל חשבונו התאם להוראות האיגוד. האיגוד יהיה רשאי להשתמש במערכת התקשורת של הקבלן, לצורך ביצוע עבודתו באתר, ללא הגבלה. מנהל תא ההטמנה ולפחות שניים מן הכלים ההנדסיים המופעלים להטמנת הפסולת, יהיו מצוידים - כל אחד - במכשיר טלפון נייד, אשר יאפשר תקשורת בינם לבין מנהל האתר ולבין נציגי האיגוד באתר (המפעיל בכניסה לאתר וכל נציג אחר).

**20.2** במיקום, כפי שיקבע ע"י האיגוד, הקבלן יהיה רשאי להציב עד 2 מבנים יבילים עבור מנהל האתר מטעם הקבלן ויתר עובדיו, שיכללו שירותים ומקלחות, מחסן חלפים, ציוד וחומרים שונים וכיו"ב. השטח הכולל של המבנים לא יעלה על 50 מ"ר. תנאי להצבתם של מבנים אלו יהיה קבלת היתר בניה כדין מידי הועדה המקומית לתכנון ובניה מטה יהודה, וכן אישור רמ"י להצבתם, ונשיאה בכל התשלומים והעלויות הכרוכים בהצבתם או בקבלת אישורים אלו. הקבלן יכשיר דרך גישה אל המבנים וכן יבצע גינון וטיפול נוף בסביבתם. המבנים יוקמו אך ורק לאחר קבלת היתר בניה מאת הועדה המקומית המוסמכת. הקבלן ידאג ויהיה אחראי לשמירה על שלימות המבנים, המערכות והציוד שבהם. כמו כן, הקבלן יהיה אחראי לביצוע אחזקה שוטפת של המבנים כולל ניקיון יום-יומי וטיפול תקופתי, וכן תשלום ארנונה בגינם, כפי שיוורה האיגוד.

**20.3** הקמת מוסך לטיפול בציוד ההנדסי של הקבלן טעונה אישור מוקדם של האיגוד על פי תכניות

מוקדמות שתוצגנה ע"י הקבלן, לאחר קבלת אישור עקרוני של האיגוד, על הקבלן להכין ולהגיש תכניות מפורטות לקבלת היתר בניה מאת הועדה המקומית.

**20.4** ניקיון האתר על הקבלן לנקוט בכל האמצעים על מנת לשמור על חזות נאה של האתר, לרבות כל מתקניו, ציודו ופעילויותיו.

**20.5** הקבלן יבצע בתדירות של פעמיים ביום לפחות סריקה לאורך כביש הגישה לאתר במטרה לאסוף פסולת קלה, אשר התעופפה ברוח או פסולת, אשר נשמטה מכלי רכב ונותרה על פני דרך הגישה.

**20.6** למען הסר ספק, מובהר כי אם דרך הגישה וסביבתה לא יהיו נקיות, עלפי שיקול דעתו של האיגוד, העבודה הנ"ל תבוצע בתדירות גבוהה יותר, כפי שיורה האיגוד. כמוכך, יהיה רשאי האיגוד להורות על ביצוע ניקוי נקודתי של פסולת, אשר נשמטה ממשאיות בדרך הגישה, על-פי ראות עיניו.

**נאסר על הקבלן להכניס לאתר כל כלים הנדסיים ניידים, ציוד, מתקן ומבנה שאינם קשורים ישירות לביצוע העבודה המפורטת בחוזה זה ובכלל כך לא להחנותם באתר למשך כל זמן שהוא.**

## **21.0 מצבי חירום - דליקות וכשל מערכות**

**21.1** הקבלן אחראי באחריות מלאה לכל התלקחות של פסולת ולכל נזק שייגרם בשל כך לאיגוד ו/או לציבור ו/או לצד ג' מסוים כלשהו. לפיכך, תחול עליו חובת שיפוי כלפי האיגוד בגין כל סכום שהאיגוד ישלם למאן דהוא כתוצאה ו/או בקשר להתלקחות פסולת באתר ו/או בגין כל סכום שהאיגוד יוציא בגין טיפול בהתלקחות ו/או בטיפול בתביעות.

**21.2** מבלי לגרוע מכלליות האחריות והחבות של הקבלן, במקרה של התלקחות פסולת או במקרה בו נצפית פסולת שעלולה להצית או להתלקח בקלות, היא תכוסה בעפר מייד עם הבאתה אל האתר, למטרת כיבוי מיידית של שריפה, ישמור הקבלן בסמוך לשטח ההטמנה, לפחות ערימת עפר אחת בנפח של 50 מ"ק, לבד מן הכמות הרזרבית לכיסוי היומי של הפסולת, ובמקרה של פריצת שריפה, הקבלן יפעל באמצעות הציוד העומד לרשותו לכיבוי מיידית של השריפה על ידי כיסוי מוקדי הבעירה בעפר.

**21.3** בכל מקרה לא ישולם לקבלן עבור כיבוי שריפות בתחום האתר. נהפוך הוא, הקבלן ישפה את האיגוד בכל סכום שהאיגוד ייתבע לשלמו בגין נזקי שריפה ו/או בגין העבודות לכיבוי, ויראו כל שריפה באתר כשריפה שנגרמה כתוצאה ממעשה או מחדל של הקבלן, אלא אם יוכח על ידו אחרת. אי מילוי אחר הוראות סעיף זה ו/או אי ציות להוראות האיגוד באתר תגרום לחליטה מיידית של ערבות הביצוע על פי החוזה, ללא צורך בהוכחת נזק.

**22.0 השלמת פני האתר**

**22.1** הפנים העליונות של האתר יובאו לרומים המתוכננים, בהתאם לתכניות הסגירה והשיקום של האתר שימסרו לקבלן. הקבלן ינקוט בכל האמצעים הדרושים על מנת שלא לחרוג מן הרומים המתוכננים של פני האתר. ובהתאם לשיפועים ולפרטים המסומנים בהן. הקבלן יבצע את עבודות השלמת ויישור פני האתר ברומים המתוכננים, תוך סילוק עצמים חדים ואחרים העלולים לפגוע ביריעות איטום, וכיסוי בשכבת חול או עפר גרנולרי בעובי 30 ס"מ. שכבה זו תהיה שכבה נוספת, שתבוא מעל שכבת הכיסוי היומי והיא תהודק בהתאם למפורט בתכניות.

**22.2** לצורך השלמת השטח העליון של האתר, הקבלן יעסיק ציוד מכני הנדסי כמו דחפורים, מחפרים, סקרייפר, מכבשים, מפלסות, משאיות רכינה וכיו"ב דרושים לביצוע מושלם של העבודה.

**22.3** במידה שהקבלן המבצע הוא גם קבלן ההפעלה באתר אזי הפניית חלק מן הציוד המכני המופעל ע"י הקבלן לטיפול בפסולת, לצורך השלמת פני האתר טעונה אישור האיגוד בכתב.

**22.4** לביצוע העבודה יעסיק הקבלן צוות מודדים מקצועי ומנהל עבודה בעל ניסיון בעבודות עפר.

**22.5** בצמוד להודעת הקבלן על סיום עבודות הסגירה של פני השטח העליונים יבצע האיגוד מדידה מטעמו כבקרה על עבודת הקבלן, לא יורשו סטיות של יותר מ (+/-) 10 ס"מ מהמתוכנן, במידה שיהיו סטיות, הקבלן מתחייב לתקן על חשבונו את הסטיות וכן לשלם עבור הפעלת המודד מטעם האיגוד לביצוע מדידה נוספת לאישור התיקונים.

**23.0 עבודות הנדסיות נוספות בתחום האתר**

**23.1** ייתכן שהקבלן ידרש לבצע עבודות הנדסיות שונות בשכר עבור האיגוד בתחום האתר, לרבות עבודות פיתוח שונות, התקנת מערכות תשתית שונות וכיו"ב, זאת על פי שיקול דעתו של האיגוד, בהתחשב ביכולתו של הקבלן לבצע עבודות אלה. דרישה, כאמור, תהיה תקפה רק אם תיעשה בכתב ותהא חתומה ע"י יו"ר האיגוד וגזברו.

**23.2** גובה התשלום עבור עבודות אלה יהיה בהתאם למחירון חב' דקל לעבודות הנדסה אזרחית לקבלני משנה עם הנחה של 10%, או על יסוד ניתוח מחיר, הטעון אישור מוקדם של האיגוד, הכל כפי שייקבע ע"י האיגוד.

**23.3** העבודות תבוצענה על פי תכניות שיועברו לקבלן ע"י האיגוד ומפרטים טכניים, לרבות

המפרט הכללי("הספר הכחול") ומפרט טכני מיוחד, שיועבר לקבלן ע"י האיגוד.

23.4

מודגש כי ביצוע כל עבודה מותנה בקבלת הזמנת עבודה בכתב שתימסר לקבלן שהיא חתומה בידי בעלי זכות החתימה של האיגוד. לכל הזמנה או סיכום אחר בכתב או בע"פ אין כל ערך, והקבלן לא יהיה זכאי לכל תמורה בגין עבודה שיבצע בהיעדר הזמנה חתומה כאמור.

**24.0 התמורה - שכרו של הקבלן**

24.1

שכרו של הקבלן עבור ביצוע כל העבודות והמטלות בהן הוא חייב לפי חוזה זה ולפי כל דין, יחושב **אחת לחודש, לפי כמות הפסולת** נטו שנקלטה באתר בכל יום מימי החודש עפ"י תוצאות השקילה במאזני הגשר של האיגוד בכניסה לאתר מוכפל בתמורה עבור תפעול האתר לטון פסולת בהתאם להצעת הקבלן בחושה, ובניכוי (במידה שיש צורך לנכות) הקנס במקרה שצפיפות הפסולת באתר נופלת מה"צפיפות המינימלית" ובניכוי/קיזוז סכומים אחרים המותרים בניכוי/קיזוז על פי חוזה זה. התשלום יהווה תמורה מלאה עבור כל העבודות המפורטות לעיל והקשורות לתפעול ההטמנה באתר "חרובית" לרבות, אך מבלי להגביל, הפעלת כוח אדם וציוד הנדסי מתאים לקליטה, הטמנה, מיון וכיסוי הפסולת כולל כיסוי סופי של הפסולת, ביצוע עבודות לשמירת הניקיון, ותחזוקה של האתר כולל דרכים, הפעלת כוח אדם מיומן לניהול ושמירה באתר, וטיפול בציוד שברשותו, טיפול בחומרים חריגים וחומרים שאסורים להטמנה באתר, התקנת משטח לחומרים מסוכנים, במידה ויידרש, הכנת האתר לפעילות בחורף, כיבוי דליקות וכן כל יתר הפעילויות המפורטות לעיל, החומרים, השירותים, הציוד ועבודות הלוואי והעזר הדרושים לביצוע מושלם של קליטת הפסולת והטמנתה עפ"י המפרטים הטכניים, התנאים לרישיון עסק, תנאי החוזה האחרים, התקנות למניעת מפגעים ועל פי כל דין אחר, לשביעות רצונם המלאה של נציגי האיגוד והמשרד להגנת הסביבה.

**לצורך ביצוע העבודות יהיו בשליטת הקבלן כל פריטי הציוד המכני מהסוג, הכמות והטיב, אשר אינם נופלים או פחותים מהציוד המכני המפורט להלן (להלן: "תנאי הציוד הבסיסי"):**

א. מכבש יעודי להידוק פסולת ביתית MSW, מתוצרת BOMAG, או דגם שווה ערך מתוצרת אחרת אשר יאושר מראש ע"י האיגוד, במשקל עצמי של 37 טון ומעלה ושנת הייצור שלו החל מ - 2016 כולל, שפעל עד 5,000 ש"ע והוא מסוגל להביא את הפסולת לצפיפות הנדרשת במכרז זה.

ב. משאית עם ארגז מתרומם ("הייבר") להובלת עפר במשקל כולל של לפחות 30 טון ששנת הייצור שלה היא החל מ 2016 כולל.

ג. מעמיס זחלי - CAT 963 של חברת "קאטרפילר" או דגם שווה ערך של יצרן אחר בהספק של 200 כ"ס, משנת ייצור שהיא החל מ-2017 כולל, המצוייד בכף נפתחת, הכוללת סכין חלקה שתשמש לעיבוד והחלקת דרכי עפר בשטח האתר.

ד. מיכלית מים או נגרר מורשה לפי חוק בנפח של 10 מ"ק לפחות, בעלת אפשרות לנוע בכבישים, שמותקנת עליה/עליו משאבה בעלת כושר יניקה עצמית, שתשמש בין השאר להרטבת דרכים ולשאיבת והובלת תשטיפים באתר ומחוץ לו.

## **24.2 מקורות לעפר כיסוי**

המקורות לעפר לכיסוי יומי, כיסויי ביניים וכיסוי סופי יהיו, לפי החלטת האיגוד :

- א. עפר שנחפר באתר ומאוחסן בתחומו.
- ב. עפר שייחפר בתחום האתר במסגרת הכשרת תאי הטמנה חדשים.
- ג. עפר שיובא מבחוץ ע"י הקבלן – באישור מוקדם של האיגוד.
- ד. עפר שיובא מבחוץ ע"י האיגוד.
- ה. פסולת בנין גרוסה המצויה באתר ונציג האיגוד התיר את השימוש בו.

לא ישולם בנפרד עבור ניהול חומרי הכיסוי, לרבות הכשרת שטחי האחסנה, העברת עפר משטחי אחסנה לתאי הטמנה ועיבוד חומרי כיסוי כך שיתאימו למטרות להן יועדו ובכפוף להנחיות מנהל האתר מטעם האיגוד.

הדרכים להובלה ולאחסון העפר יבוצעו על ידי הקבלן, על חשבונו ועל אחריותו הבלעדית.

אין להוציא אל מחוץ לגבולות האתר עפר אלא אם יאושר הדבר ע"י מנהל האתר מטעם האיגוד.

הבאת עפר אל האתר טעונה אישור מוקדם של הנציג מטעם האיגוד. עפר שיובא מחוץ על ידי הקבלן יאוחסן בתחום האתר כפי שיוורה נציג האיגוד.

## **24.3 צפיפות הפסולת**

על הקבלן לבצע אחת ל-3 חודשים מדידה של שטח ההטמנה באמצעות מודד מוסמך אשר יחשב באמצעות תוכנה מוכרת כמו CIVILCAD או "עידן" את כמות הפסולת שהוטמנה באתר במשך אותם 3 החודשים.

עד לתאריך ה-15 לחודש בחודש הרביעי, על הקבלן לספק את המדידה ואת חישוב הכמויות בידי מודד מוסמך שיאושר מראש ע"י המנהל.

המודד של הקבלן יחשב את הצפיפות של הפסולת מבלי לגרוע את נפח עפר הכיסוי ומבלי להוסיף את משקלו.



המשקל המרחבי של הפסולת (הצפיפות) לא תפחת מ-850 ק"ג למ"ק (לעיל ולהלן):  
"הצפיפות המינימלית".

האיגוד יהיה רשאי לקזז מן התמורה לקבלן בהתאם לצפיפות הממוצעת של הפסולת המוטמנת אחת לשלושה חודשים לפי המפורט בטבלה שלהלן:

הפחתה מהתמורה החודשית	צפיפות ממוצעת תלת חודשית (ק"ג/מ"ק)
0%	850 – 1,000
5%	850 – 800
20%	799 – 700
40%	699 – 600
100%	599 ופחות

הקיצוץ, אם יהיה צורך בקיצוץ, יהיה מן התמורה מכל שלושת החודשים שהמדידה והחישובים נעשו ביחס אליהם.

24.4 למען הסר ספק, מובהר כי האמור לעיל אינו גורע מההוראות המיוחדות הכלולות בפסקאות האחרונות של סעיף 24.5 דלעיל הצפיפות החודשית המצטברת שתושג ע"י הקבלן באתר תחושב כדלקמן:

א. יחושב הנפח שנוסף לאתר במשך התקופה עפ"י מצב פני תאי ההטמנה בסופו של החודש, יחסית למצב פני האתר בתחילת העבודה, וזאת בהתאם למדידות שתבוצענה ע"י האיגוד. החישוב הוא מצטבר מיום התחלת הפעילות ועד יום החישוב.

ב. מודגש כי חישוב מדידת הנפח והמשקל הנכנס לאתר הם מצטברים מיום התחלת עבודת הקבלן באתר ועד יום ביצוע חישוב הצפיפות. **לדוגמא:** באם בתום תקופה של 3 חודשים גדל נפח האתר ב 15,000 מ"ק ולנפח זה נכנסו בסה"כ 13,500 טון באותם 3 החודשים, הצפיפות המחושבת תהיה – (15,000 מ"ק / 13,500 טון) = 0.9 טון/מ"ק = 900 ק"ג/מ"ק.

ג. נפח חומר הכיסוי יצורף לחישוב הנפח המצטבר, משקל אדמת הכיסוי לא ייכלל בתחשיב הצפיפות.

25.0 מפרט טכני לתפעול שינוע פסולת (תחנת מעבר זמנית) – לשלב ב':

הוראות אלה יחולו לגבי שלב ב' בכפוף ולאחר קבלת צו התחלת עבודה מהאיגוד לשלב

- המערך ימוקם על גבי אתר הפסולת הקיים בתחום תאים 3-6 או תא 7-8 (לאחר שתופסק בהם ההטמנה).
- המערך יותאם לכמות יומית ממוצעת של 500 טון לערך או מבלי להגביל או לגרוע.
- שתית המערך (משטחים ודרכים) תיבנה משכבות ביסוס ומצעים שיאפשרו תנועה בטוחה.
- תשטיפים, הנוצרים במשטח הקליטה, יוזרמו באופן מוסדר וינקזו אל גוף הפסולת ו/או אל תשתיות התשטיפים הקיימות (תחנת השאיבה או מאגר האיסוף).
- אמצעי תימוך, ככל שיידרשו, יתבססו על אלמנטים "ניידים" דוגמת אבני מסלעה ו/או מעקות אלמנטיים טרומיים מבטון או מפלדה.
- המערך יוקף בגידור בגובה מתאים שנועד למנוע התעופפות של פסולת קלה.
- הטיפול בפסולת, לאחר פריקתה, ייעשה באמצעות "שופל" (מעמיס) זחל או מחפר זחלי.
- ההובלה מהאתר תיעשה ע"י קבלן אחר מטעם האיגוד באמצעות פול-טריילרים.
- ההעמסה על גבי הפול-טריילרים (של הקבלן האחר) תתבצע באמצעות "באגר", שיוצב על עמדה מוגבהת (ביחס למשאיות המועמסות וביחס למשטח הקליטה).
- לא תותר אחסנה של פסולת באתר מעבר לשעות הפעילות המקובלות.
- בתום כל יום עבודה יבוצע ניקיון מלא ויובטח כי לא תישאר כל פסולת באתר.
- ככל שתתבצע הפרדה של חומרים/מרכיבים ברי מיחזור – חומרים אלו יאוחסנו בנפרד ע"ג משטחים ייעודיים ו/או בתוך מכולות/מאצרות מתאימות, עד לשינועם מהאתר.
- הקבלן יבצע את הטיפול במתכונת תחנת מעבר על פי כל הכללים והדרישות בהתאם לכל דין והנחייה, ובפרט לפי כל התנאים לרישיון העסק כפי שמצורפים למסמכי המכרז וכפי שיעודכנו מעת לעת.

על הקבלן יהיה לספק את הציוד וכ"א הנדרשים במסגרת עבודות התפעול השוטף, הכוללות בין היתר, גם אחזקה וניקיון של האתר, קליטה והעמסת הפסולת.

**בכלל זה, במהלך הטיפול בשלב ב' יידרש הקבלן להעמיד את הציוד הנדרש, ובכל מקרה לא פחות מאשר הציוד והעובדים המפורט להלן:**

- **מחפר (באגר) דוגמת CAT 312 שנת יצור 2017 מעמיס אופן ידוגמת 950 או מעמיס זחלי דוגמת 963 של חברת קאטרפילר**
- **מנהל עבודה**
- **שומר**
- **איש ניקיון ותחזוקה**

כאמור לעיל, ההובלה לאתר קצה מורשה אחר דוגמת אס"פ "אפעה" תיעשה ע"י קבלן אחר מטעם האיגוד.

על הקבלן לפעול בהתאם לתנאי רישיון העסק, שהתקבלו בתאריך 17/12/2019 מאת המשרד להגנת הסביבה.

ככל שיידרש להוציא רישיון עסק ו/או היתר בניה עבור מערך השינוע (תחנת מעבר), הרי שהטיפול המלא בכך הינו באחריות ועל חשבון הקבלן הזוכה.

מובהר בזאת כי המחיר עבור הפעלת המערך כולל גם את עלויות/הוצאות התכנון, הרישוי וההקמה של המערך, אך למעט עבודות הקמה בגינן יהיה הקבלן זכאי לתמורה נוספת (ככל שיתבקש לבצען) כאמור בתנאי המכרז.

מובהר למען הסר ספק, כי כל התחייבויות הקבלן על פי תנאי החוזה והמיפרט לתיפעולו הכללי של האתר, ובכלל זה: שמירה, גידור, ניקיון, הרטבת שבילים וכיו"ב, ימשיכו לחול עליו למשך כל תקופת ההתקשרות ולרבות במהלך תקופת התיפעול בשלב ב'.

ולראיה באו הצדדים על החתום בתאריך \_\_\_\_\_

\_\_\_\_\_

.....: **הקבלן**

.....: **בשם הקבלן**

\_\_\_\_\_

.....: **המזמין : איגוד ערים דרום יהודה**

.....: **בשם המזמין**

## מסמך יא'

### תנאי רישיון עסק

מפורסם באתר האינטרנט של האיגוד : www.sviva.org

## מסמך יב'

לכבוד,

**איגוד ערים לאיכות סביבה "דרום יהודה"**

כתובת: רחוב האזוב 5, יבנה (להלן: "איגוד הערים")

### כתב ערבות – שותף עיקרי

1. אנו, הח"מ:

שם: \_\_\_\_\_, ת.ז. ח.פ. \_\_\_\_\_ (להלן: "השותף העיקרי")

המחזיק ב- \_\_\_\_\_ אחוזים בשותפות \_\_\_\_\_ מספר  
שותפות \_\_\_\_\_ (להלן: "השותפות")

אחראי וערב בזאת, באופן אישי ובלתי מותנה, לקיום מלוא ההתחייבויות השותפות על פי תנאי מכרז מס' \_\_\_\_\_ וההסכם ככל שייחתם מכוחו, עם איגוד ערים לשמירה על ריכות סביבה "דרום יהודה" (להלן: "איגוד הערים") לתיפעול אתר הטמנת הפסולת "חרובית", וזאת ללא הגבלת סכום (להלן: "סכום הערבות").

2. הנני נותנים בזאת את הסכמתנו, כי במקרה שהשותפות לא תמלא את התחייבויותיה כלפי איגוד הערים על פי תנאי המכרז ו/או ההסכם, כולן או חלקן, יוכל איגוד הערים לפנות אלינו ישירות, וללא כל תנאי מקדמי, והננו מתחייבים בזאת לשלם לאיגוד הערים לאלתר כל סכום שידרוש עד לגובה סכום הערבות, וזאת מבלי שאיגוד הערים יידרש לפנות קודם לכן אל השותפות.

3. הננו מוותרים בזאת על דרישה מוקדמת כמשמעותה בסעיף 8 לחוק הערבות, תשכ"ז-1967.

4. כל מכתב ו/או פניה מצד איגוד הערים שתישלח לכתובות המפורטות להלן, ייחשבו כניתקבלו כעבור 3 ימים מיום המשלוח, ואישור הדואר הרשום בדבר משלוח המכתב ו/או הפניה ייחשבו כאישור קבלתם.

5. ערבותנו זו הינה בלתי חוזרת ואינה ניתנת לביטול, אלא בהסכמת איגוד הערים לכך בכתב ולאחר מילוי התחייבויותיו של הקבלן לאיגוד הערים במלואן, לשביעות רצונו המלאה של איגוד הערים, בהתאם לאישור נציגו המוסמכים של איגוד הערים.

6. ערבותנו זו איננה ניתנת להעברה או להסבה.

7. איגוד הערים יהיה רשאי לערוך שינויים בהסכם, וזאת מבלי שהדבר יפגע בהתחייבותינו המפורטות בכתב ערבות זה.

8. הננו מצהירים, כל אחד, כי קראנו את ההסכם, הבנו את תוכנו וכי הננו מקבלים על עצמנו ערבות זו לאחר שהבנו את ההסכם ואת מהות התחייבותנו בכתב ערבות זה.

**ולראייה באנו על החתום**

שם מלא+חתימה

\_\_\_\_\_ כתובת:  
\_\_\_\_\_ טלפון:  
\_\_\_\_\_ תאריך:

הנני, \_\_\_\_\_, עו"ד, מ.ר. \_\_\_\_\_, מאשר, כי ביום \_\_\_\_\_, הופיע בפני מר/גב' \_\_\_\_\_, ת.ז. \_\_\_\_\_, מר/גב' \_\_\_\_\_, ת.ז. \_\_\_\_\_, ומר/גב', ת.ז. \_\_\_\_\_ ולאחר שזיהו עצמם בפני באמצעות תעודת זהות, ולאחר שהסברתי להם את תוכנו של כתב ערבות זה, ולאחר ששוכנעתי כי ידועה וברורה לכל אחד מהם מהות ההתחייבות שנטלו על עצמם ע"פ כתב ערבות זה, על כל משמעותיה המשפטיות, חתמו עליה בפני מרצונם הטוב והחופשי.

\_\_\_\_\_ תאריך  
\_\_\_\_\_ חתימה + חותמת